

L'observatoire du tourisme du Pays de Brest

La lettre des observatoires de l'ADEUPa
n°30 - avril 2010 - Bilan 2009

définition de l'observatoire

Mis en place en 1999 par l'ADEUPa, l'observatoire du tourisme du Pays de Brest estime l'évolution de la fréquentation touristique sur le territoire. L'exercice est d'autant plus complexe que l'objectif est d'observer l'ensemble des retombées touristiques, quel que soit le lieu d'accueil des vacanciers : en hébergements non marchands (résidences secondaires, séjours en famille ou chez des amis, vacances des petits-enfants chez leurs grands-parents...) ou en structures marchandes comme les hôtels, les campings, les locations ou les résidences de tourisme.

Aucune source statistique ne permet de chiffrer précisément le nombre de touristes. La méthode utilisée par l'ADEUPa repose donc sur l'analyse de nombreuses variables car l'activité touristique engendre des retombées de natures différentes (dépenses d'hébergement, fréquentation d'équipements touristiques et de loisirs, consommation de produits et services, déplacements).

L'observatoire du tourisme présente en outre un volet sur le tourisme d'affaires : le Pays de Brest accueille de nombreux colloques et congrès, organisés par les organismes de recherche, les entreprises et les collectivités.

Partenaires : Brest métropole océane, Chambre de Commerce et d'industrie de Brest, Comité départemental du tourisme du Finistère, Compagnie Penn ar Bed, Communauté de communes du Pays d'Iroise, Conseil général du Finistère, Crédit mutuel de Bretagne, Direction départementale des territoires et de la mer du Finistère, INSEE Bretagne, Météo France, Observatoire régional du tourisme de Bretagne, Office de tourisme de Brest métropole océane, SOPAB, SOTRAVAL, Télécom Bretagne, Université de Bretagne Occidentale



Photo: VTT à Lostmaréch - Crozon - R. Theuillon / PMHA



2009, UN BILAN NUANCÉ

La fréquentation touristique dans le Pays de Brest s'avère relativement stable par rapport aux deux années précédentes. Le grand perdant de l'année est le mois de juillet qui a souffert d'une pluviométrie record et de l'absence de manifestations majeures. L'avant-saison a accueilli des visiteurs plus nombreux, bénéficiant d'un calendrier propice à la réalisation de séjours et de conditions climatiques clémentes. Pour certains professionnels, l'affluence du mois d'août a également progressé, permettant de limiter les effets du repli de juillet.

L'activité du tourisme d'affaires s'inscrit quant à elle dans un

niveau comparable à 2008. Le secteur de la recherche demeure le principal organisateur de congrès, de portée souvent internationale. Sur l'année, le 4^e trimestre a connu une embellie, tant en nombre de colloques qu'en nombre de nuitées d'affaires chez les professionnels de l'hôtellerie.

Sur un plan national et régional, le recul significatif de la fréquentation de la clientèle étrangère a marqué l'année 2009. Localement, cette tendance ne s'est pas vérifiée, comme en témoigne la hausse de nuitées et de visites dans les hôtels, campings, ports de plaisance et équipements touristiques du Pays de Brest.

HÉBERGEMENTS TOURISTIQUES UN NIVEAU COMPARABLE À 2008



Hôtellerie:
des résultats stables

Sur l'année 2009, le tourisme d'agrément représente en moyenne 44 % de l'activité des hôteliers du Pays de Brest et le tourisme d'affaires 56 %.

Hors clientèle d'affaires, le nombre de nuitées est relativement stable (- 0,3 %). Dans les principales évolutions, juillet et décembre font figures de grands perdants par rapport à 2008. Les mois d'avril et septembre bénéficient, à l'inverse, de très bons résultats. La fréquentation étrangère représente 14 % des nuitées annuelles ; elle a légèrement progressé par rapport à 2008 (+ 5 %).

sionnels poursuivent le développement de leur offre en emplacements locatifs (+ 6 % sur la dernière année).



Photo : Plaisance à Lanveoc - A. Le Bloas / PMHA

Chiffres clés 2009

- 61 hôtels classés au 1^{er} janvier
- Classement par catégorie : 8 hôtels 0/1*, 38 hôtels 2* et 15 hôtels 3*
- 12 % des capacités d'accueil en hébergement marchand
- Taux d'occupation moyen annuel : **54,6 %**
- 56 % de clientèle d'affaires
- Évolution globale de nuitées 2008/2009 : + 1,1 % (nuitées d'agrément : - 0,3 % ; d'affaires : + 2,3 %)
- 14 % de clientèle étrangère
- 2 ouvertures : les hôtels « *Le Libenter* » à l'Aber-Wrac'h et « *Best Western* » à Brest

Source : CDT - base communale, réseau Morigoat - module hôtellerie

Campings: une saison honorable

La fréquentation dans les campings du Pays de Brest est en très légère hausse sur la saison 2009, allant de mai à septembre (+ 0,6 % de nuitées). Ces résultats sont inférieurs à l'augmentation constatée aux niveaux national et régional (respectivement + 4,2 % et + 3,2 %). Comme l'année précédente, ce sont les emplacements locatifs (équipés de mobile homes et de chalets) qui ont tiré leur épingle du jeu (+ 10,9 % de nuitées), par rapport aux emplacements nus (- 2,1 %). Répondant à la demande des touristes, les profes-

Sur la saison, les évolutions les plus notables sont constatées en juillet (baisse) et en mai (hausse). Malgré la forte progression des nuitées en mai (31 %), induite par un calendrier favorable avec de longs week-end, ce mois reste marginal dans la saison (4 % des nuitées). En août, les résultats sont nettement meilleurs par rapport à l'année précédente, notamment sur la 2^e quinzaine du mois.

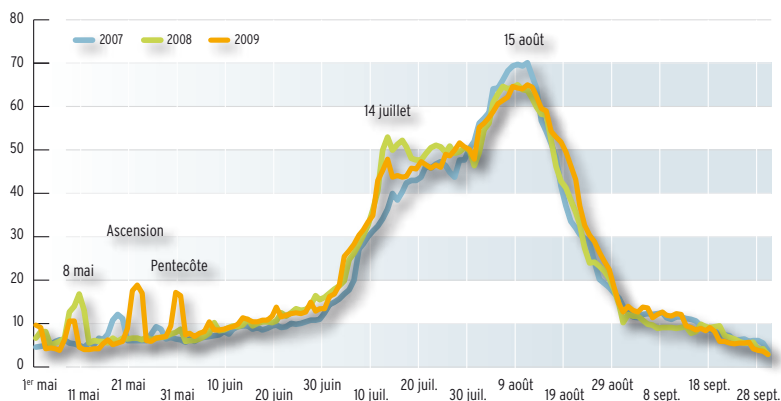
Les touristes étrangers sont venus plus nombreux (+ 7,2 %) : une nuitée sur 5 a été réalisée par la clientèle étrangère ; dans les campings de 3 et 4 *, c'est plus d'une sur 3.

Chiffres clés 2009

- 60 campings et aires naturelles classés au 1^{er} janvier dont une moitié de 2*
- 56 % des capacités d'accueil en hébergement marchand
- Taux d'occupation (mai à septembre) = **26,7 % (30,7 % en Bretagne)**
- 22,6 % de nuitées réalisées dans des emplacements locatifs (39,0 % en Bretagne)
- Évolution des nuitées 2008/2009 : + 0,6 %
- 20 % de clientèle étrangère

Source : CDT - base communale, réseau Morigoat - module hôtellerie de plein air

TAUX D'OCCUPATION DES CAMPINGS DU PAYS DE BREST DE MAI À SEPTEMBRE ÉVOLUTION ENTRE 2007 ET 2009



Source : Insee - Direction du Tourisme - enquête de fréquentation dans l'hôtellerie de plein air

Plaisance: excellent cru

Le nombre d'escales dans les ports de plaisance brestois a progressé de 13,2 % sur l'année. Conséquence directe de l'ouverture du port du Château, cette hausse a été significative dès le mois de mai. Seul juillet s'inscrit en retrait par rapport à l'an passé.

La clientèle française constitue en 2009 environ 60 % de la fréquentation ; les Britanniques représentent de loin la 1^{re} clientèle étrangère, devant les Allemands et Néerlandais.

ÉQUIPEMENTS TOURISTIQUES ET DE LOISIRS UN ÉTÉ DÉCEVANT



Le nombre de visiteurs accueillis dans les équipements touristiques et de loisirs du Pays de Brest recule légèrement en 2009 par rapport à l'année précédente (- 1,4 %). Ces résultats traduisent toutefois une année satisfaisante, notamment avec une belle affluence au printemps. C'est essentiellement en juillet et août que s'est faite ressentir la baisse de fréquentation ; elle peut s'expliquer aisément par l'absence d'événements majeurs en 2009, contrairement à 2008, ainsi que par une météo plus clémente en août qui a incité les visiteurs à privilégier les activités de plein-air.

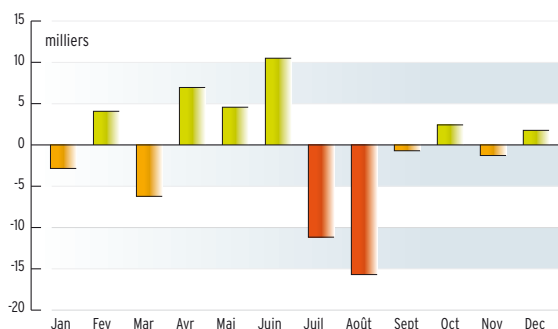


Photo : ADEUPa

| Lieux de visite | Année 2009 | Évolution / année 2008 |
|---|----------------|------------------------|
| Musée de la Marine | 63 968 | + 8,5 % |
| Base navale | 17 304 | + 3,8 % |
| Tour Tanguy | 15 854 | - 16,3 % |
| Musée des Beaux-Arts | 20 147 | - 2,0 % |
| Conservatoire botanique national | 32 415 | + 38,3 % |
| Musée de la Fraise et du Patrimoine de Plougastel | 8 824 | - 14,1 % |
| Océanopolis | 445 417 | - 4,3 % |
| Écomusée des goémoniers | 18 183 | - 2,8 % |
| Phare de la pointe St-Mathieu | 26 877 | + 5,9 % |
| TOTAL | 648 989 | - 1,4 % |

Source : Office de tourisme de Brest métropole océane / CCPI / calculs ADEUPa

ÉVOLUTION DU NOMBRE DE VISITEURS DANS LES ÉQUIPEMENTS TOURISTIQUES ET DE LOISIRS ENTRE 2008 ET 2009



Source : Office de tourisme de Brest métropole océane / CCPI

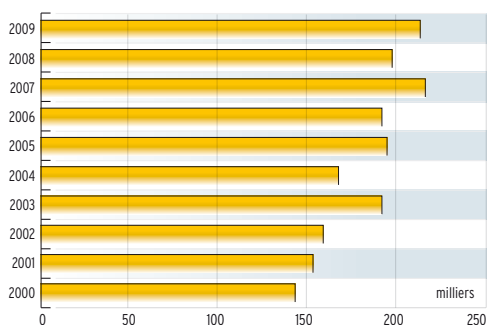
DÉPLACEMENTS TOURISTIQUES

HAUSSE AU PRINTEMPS ET EN AOÛT



Les déplacements sur les routes départementales du Pays de Brest ont globalement progressé de 4,2 % entre 2008 et 2009. L'augmentation est sensible au printemps et au mois d'août. Les compteurs localisés à Plouzané, Bourg-Blanc et Crozon indiquent une croissance significative de la circulation vers le Pays d'Iroise; elle est plus modérée vers la Presqu'île de Crozon. Enfin, vers le Pays des Abers, le trafic automobile est stable.

NOMBRE DE PASSAGERS VERS MOLÈNE ET Ouessant, HORS INSULAIRES ET ADMINISTRATIFS



Source : Penn ar Bed

Rebond de la fréquentation vers les îles

Après une année 2008 en repli, la desserte maritime vers les îles de Molène et Ouessant se redresse cette année. La compagnie Penn ar Bed a embarqué plus de 213 000 passagers, soit une progression de 8,1 % qui permet de retrouver un niveau de fréquentation proche de la référence de 2007. Les mois d'avril, mai et août ont été particulièrement satisfaisants (calendrier favorable au printemps et météo clémente).

Randonnées en Pays de Brest: une année contrastée

Les éco-compteurs, installés sur les sentiers du Pays d'Iroise et de la Presqu'île de Crozon, fournissent des résultats contrastés suivant les périodes et les territoires. L'activité de randonnée a remporté un vif succès dans la Presqu'île de Crozon au printemps. Dans le Pays d'Iroise, c'est en août et septembre que les randonnées pédestres sont orientées favorablement. Globalement, sur l'année 2009, le nombre de randonneurs est plutôt en repli par rapport à l'année précédente.



Photo: Randonnée à Pen Hat - Camaret - A. Falduzzi / PMIA

actu

PAQUEBOTS DE CROISIÈRE : 2009, ANNÉE DE TOUS LES RECORDS

Brest a accueilli 20 escales et plus de 27 000 passagers en 2009 et confirme ainsi sa position de leader sur la façade atlantique. Le point phare de la saison a été la 1^{re} escale bretonne du mythique Queen Mary II, un géant de 345 m de long, le 19 juillet.

> Ouest-France, 20/01/10

LES 20 ANS D'OCÉANOPOLIS EN 2010

Ouvert en 1990, Océanopolis a accueilli 8 millions de visiteurs et conserve sa vocation d'origine : offrir une connaissance scientifique pointue des milieux marins au plus grand nombre. Son anniversaire coïncide avec l'année internationale de la biodiversité. De nombreuses manifestations viendront tout au long de l'année 2010 célébrer cet événement.

> Ouest-France, 08/01/10



Photo: T. Joyeux / Océanopolis

Fléchissement de la consommation touristique

Sur l'année, les indicateurs observés (retraits dans les guichets bancaires, tonnages d'ordures ménagères incinérées et livraisons de farine dans les boulangeries et crêperies) témoignent d'un léger repli de la consommation touristique dans le Pays de Brest. Depuis le mois de septembre, la demande touristique tend à repartir à la hausse.

UNE MÉTÉO ESTIVALE DÉCEVANTE

Sur l'année 2009, comme en 2007 et 2008, la météo a été relativement décevante pour l'accueil des touristes dans le Pays de Brest. Favorables sur les bords de saison (mai, juin et septembre), les conditions climatiques ont malheureusement été médiocres dans le cœur de saison. Le mois de juillet a particulièrement souffert d'une importante pluviométrie.

ÉVOLUTION DES CONDITIONS MÉTÉOROLOGIQUES DE LA HAUTE SAISON (JUILLET ET AOÛT)

Base 100 en 1999



Source : Météo-France

UN GROUPEMENT DE CAMPINGS POUR LA POINTE BRETAGNE

Près de la moitié des gérants des campings privés du Pays de Brest, de la Presqu'île de Crozon et du Pays de Châteaulin et du Porzay ont rejoint le groupement des campings de la Pointe Bretagne. Objectif : promouvoir et dynamiser le secteur de l'hôtellerie de plein air qui représente le 1^{er} mode d'hébergement marchand du Finistère.

> Ouest-France, 02/12/09



TOURISME D'AFFAIRES ORIENTATION FAVORABLE EN FIN D'ANNÉE

L'année 2009 a été meilleure que 2008, en termes de nombre de nuitées d'affaires dans l'hôtellerie du Pays de Brest (+2,3 %). Ce sont les 2^e et 4^e trimestres qui ont enregistré les plus belles hausses de fréquentation de la clientèle d'affaires.

Colloques : une participation stable

Avec 50 colloques organisés par les partenaires de l'Observatoire (le Quartz, l'Université de Bretagne Occidentale et Télécom Bretagne), l'année affiche un recul de 30 % par rapport aux résultats exceptionnels relevés en 2008. Le dynamisme constaté lors des 4 derniers mois de l'année ne comble pas le déficit de manifestations entre avril et juin, mois habituellement propices au tourisme d'affaires.

60 % des colloques ont eu pour thème la recherche. Les collectivités et le secteur entrepreneurial représentent chacun 15 % des manifestations. Près de 90 % d'entre elles ont une portée nationale ou internationale. Le secteur de la recherche « truste » la quasi-totalité des colloques internationaux et 60 % des nationaux. Les collectivités et le secteur entrepreneurial sont plus présents à l'échelle régionale et, dans une moindre mesure, nationale.

Malgré un tassement du nombre de congrès, la fréquentation est stable par

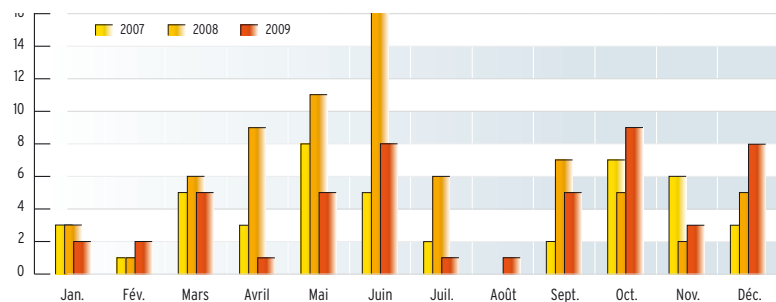
rapport aux deux dernières années (7 100 personnes accueillies, résidant hors Finistère)

Sans surprise et avec plus de 50 % des participants, majoritairement internationaux, les manifestations sur la recherche ont généré le plus de nuitées. À ce titre, le 32^e congrès sur la mucoviscidose organisé au Quartz par l'UBO se positionne comme l'un des plus importants réalisés à Brest depuis le début de l'Observatoire. Le quart de l'ensemble des congressistes a participé à des manifestations orchestrées par des collectivités; d'envergure nationale, les 5^{es} assises de l'Économie Maritime et du Littoral ont fortement contribué à atteindre ce chiffre.



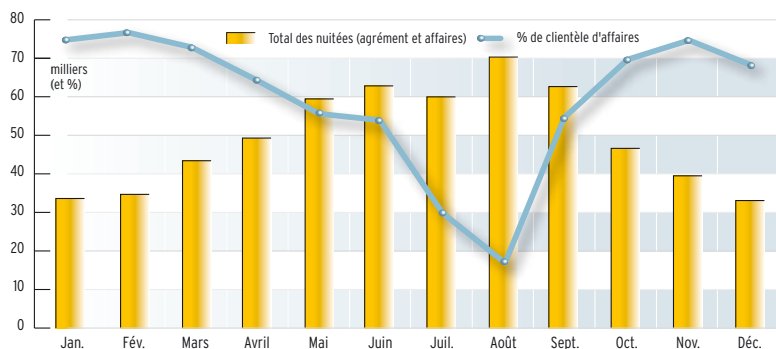
Photo : R. Tanguy

NOMBRE DE COLLOQUES ET DE CONGRÈS EN 2009



Source : SOPAB, Télécom Bretagne, UBO

NOMBRE DE NUITÉES ET PART DE CLIENTÈLE D'AFFAIRES DANS L'HÔTELLERIE DU PAYS DE BREST EN 2009



Source : enquête mensuelle de fréquentation hôtelière / Direction du tourisme / INSEE Bretagne / Réseau MORGOAT-Module hôtellerie / Calcul ADEUPa

Principaux congrès en 2009

- Janvier** • Conférence Loi de finances
- Février** • Colloque « Saint-Pol-Roux, passeur entre deux mondes »
- Mars** • Congrès de la Fédération Française des Pêcheurs en Mer
• Journée « T.I.C. et développement durable »
- Avril** • Colloque « Les mots stratégiques dans le discours »
- Mai** • Congrès de Médecine Nucléaire
• Congrès de l'Association Française de Finance « La rationalité en finance : diversités et logiques de raisonnement »
• Journées scientifiques de la Société Chimique de France
- Juin** • Congrès « European Cystic Fibrosis » sur la mucoviscidose
• Assemblée générale de la Mutuelle du Trésor
• Comité de suivi des fonds européens
• 14^e conférence de l'Ada-Europe « Reliable Software Technologies »
• Congrès du Collège National des Enseignants en Odontologie Conservatrice
• Assemblée générale de la Mutuelle Nationale Territoriale
- Juillet** • Rencontres « CNRS - Technology enhanced learning summer school on mobile learning »
- Septembre** • Journées Prévadiès
• Inauguration de la station de réception satellite Vigisat
- Octobre** • 10^e symposium international autour du syndrome de Sjögren
• Colloque « Le soin négocié entre le malade, ses proches et les professionnels »
• Congrès de l'Union Nationale des Associations pour le développement des Soins Palliatifs
• Conférence Climsat
• 3^{es} assises de la solidarité internationale
- Novembre** • Congrès Projet Éducatif Local
• Congrès de la Société Française de Tabacologie
• Workshop « Advances in Seafloor Mapping Sonar »
- Décembre** • 5^{es} assises de l'Économie Maritime et du Littoral
• Conférence « Réseaux numériques et nouvelles frontières organisationnelles »
• Journée « Simulation recrutement »
• Forums Ouest Avenir et Insertion

Rappel : nous ne retenirons comme colloques dans cette rubrique que les manifestations ayant une audience régionale, nationale ou internationale, c'est-à-dire celles dont l'aire d'influence est au minimum la Bretagne. Notre objectif est de mesurer le flux de touristes d'affaires et donc les personnes non-résidentes supposées passer une nuit à l'extérieur de leur domicile.



L'observatoire du tourisme du Pays de Brest

Directrice de la publication :
Claire Guihéneuf

Réalisation : Nadine Le Hir et Arnaud Jaouen

Maquette et mise en page : Dynamo+ Brest

Contact : ADEUPa – 24 rue de Coat ar Gueven – 29200 Brest - Tél : 02 98 98 33 52 94

nadine.le-hir@adeupa-brest.fr

Site internet : www.adeupa-brest.fr

Tirage : 500 exemplaires

ISSN : 1299-6645 - Réf. 10/73