

L'observatoire du tourisme du Pays de Brest

La lettre des observatoires de l'ADEUPa
n°29 - décembre 2009 - Saison 2009

définition de l'observatoire

Mis en place en 1999 par l'ADEUPa, l'observatoire du tourisme du Pays de Brest estime l'évolution de la fréquentation touristique sur le territoire. L'exercice est d'autant plus complexe que l'objectif est d'observer l'ensemble des retombées touristiques, quel que soit le lieu d'accueil des vacanciers : en hébergements non marchands (résidences secondaires, séjours en famille ou chez des amis, vacances des petits-enfants chez leurs grands-parents...) ou en structures marchandes comme les hôtels, les campings, les locations ou les résidences de tourisme.

Aucune source statistique ne permet de chiffrer précisément le nombre de touristes. La méthode utilisée par l'ADEUPa repose donc sur l'analyse de nombreuses variables car l'activité touristique engendre des retombées de natures différentes (dépenses d'hébergement, fréquentation d'équipements touristiques et de loisirs, consommation de produits et services, déplacements).

L'observatoire du tourisme présente en outre un volet sur le tourisme d'affaires : le Pays de Brest accueille de nombreux colloques et congrès, organisés par les organismes de recherche, les entreprises et les collectivités.

Partenaires : Brest métropole océane, Chambre de Commerce et d'industrie de Brest, Comité départemental du tourisme du Finistère, Compagnie Penn ar Bed, Communauté de communes du Pays d'Iroise, Conseil général du Finistère, Crédit mutuel de Bretagne, Direction départementale de l'équipement du Finistère, INSEE Bretagne, Météo France, Observatoire régional du tourisme de Bretagne, Office de tourisme de Brest métropole océane, SOPAB, SOTRAVAL, Télécom Bretagne, Université de Bretagne Occidentale



Crédit photo : ADEUPa

UNE SAISON 2009 DIFFICILE



Sur un plan national, le bilan de l'activité touristique de l'été 2009 est favorable, avec une progression des nuitées de 1 % dans les hébergements marchands par rapport à la même période en 2008¹. Cette tendance a été soutenue par la clientèle française qui a fait le choix de privilégier des vacances dans l'hexagone, probablement par souci d'économie. À l'inverse, les clientèles étrangères se sont faites plus rares, privilégiant elles aussi le territoire national.

En Bretagne et dans le département, après une avant-saison satisfaisante, les résultats du mois de juillet apparaissent décevants, particulièrement pour les hébergeurs. Les mauvaises

conditions météo associées à un contexte conjoncturel difficile, ont pénalisé l'activité. En août, les professionnels sont globalement satisfaits de l'activité, plus élevée que celle de 2008. Sur les deux mois, ils font néanmoins état d'un déficit de la fréquentation britannique², conséquence en partie de la crise et d'un taux de change défavorable. La fin de saison est jugée satisfaisante : les bonnes conditions climatiques et la recherche de tarifs plus avantageux peuvent avoir attiré certaines clientèles.

Dans le Pays de Brest, après un été 2008 caractérisé par des manifestations majeures (Grand départ du Tour de France et fêtes maritimes), les comparaisons s'avèrent difficiles entre

Sur la saison 2009, le Conservatoire botanique national et le Phare de la Pointe Saint-Mathieu s'illustrent par une hausse de fréquentation.

HÉBERGEMENTS TOURISTIQUES

UNE SAISON CONTRASTÉE

Hôtellerie : contraste entre début et fin de saison

Après un bon 1^{er} semestre, les professionnels de l'hôtellerie enregistrent en juillet, hors clientèle d'affaires, un recul des nuitées de 10,3 %, par rapport à l'année précédente. Aucun événement majeur n'est venu doper l'affluence touristique comme en 2008 ; le niveau de fréquentation retrouve celui d'une année plus ordinaire, comme celui de 2007 par exemple. En août, la fréquentation est relativement stable par rapport à l'an passé, alors que septembre enregistre une hausse.

Au final, les bons chiffres de la fin de saison limitent le recul du nombre de nuitées à 1 %, sur la période de juillet à septembre.

Dans l'hôtellerie de plein-air, les résultats enregistrés de mai à septembre par les professionnels bretons sont en légère hausse par rapport à l'an passé, sans retrouver le niveau des années antérieures. La tendance est identique, que les emplacements proposés soient nus ou équipés (chalets, mobil-home). Dans le Pays de Brest, les résultats ne sont pas encore connus ; on peut toutefois présager une tendance inverse à celle de 2008.

Plaisance : une saison satisfaisante

Ouvert début mars et inauguré fin avril 2009, le port du Château à Brest offre désormais 750 places de plaisance, dont 125 réservées aux escales. Il complète et diversifie l'offre du port du Moulin Blanc, Brest affirmant ainsi sa place de 1^{er} port de plaisance breton. Le nombre de nuitées enregistrées dans les 2 ports augmente de 3,2 % par rapport à la saison précédente. Les chiffres de juillet marquent un repli manifeste par rapport à 2008 où les fêtes maritimes avaient engendré des retombées très positives. Ensuite, le nombre d'escales croît et c'est au mois de septembre que les effets de l'ouverture du port du Château se font ressentir de façon plus significative.

ÉQUIPEMENTS TOURISTIQUES ET DE LOISIRS FRÉQUENTATION EN BERNE

À de rares exceptions près, les équipements touristiques du Pays de Brest ont accueilli moins de visiteurs que pendant la saison 2008 (- 8 % sur la période). Le retrait est net en juillet et en août, alors que les résultats de septembre ne fléchissent que légèrement. Si la comparaison est opérée avec la saison 2007, le recul n'est plus que de 2 %.

Le Conservatoire botanique national s'illustre avec une progression du nombre d'entrées, principalement en juillet (+ 48 % par rapport à juillet 2008), grâce aux nombreux visiteurs venus admirer la floraison de l'arum titan, réputée pour être la plus grande fleur au monde. Le phare de la Pointe Saint-Mathieu affiche également une augmentation du nombre des visiteurs accueillis.

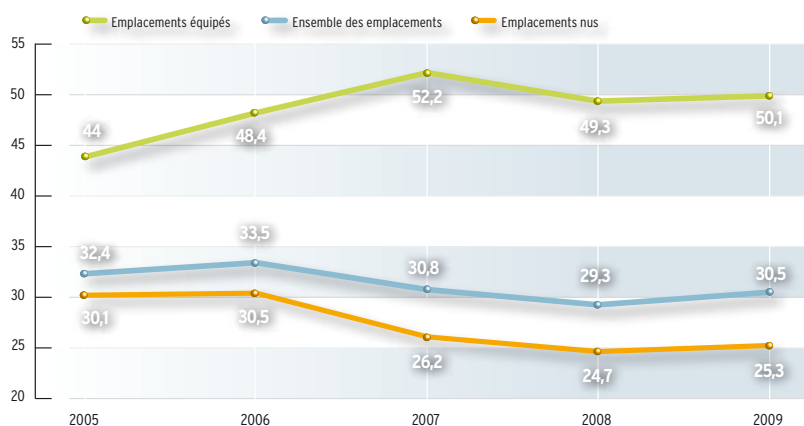


Photo : J.-Y. Guillaume

Lieux de visite	Saison 2009	Évolution / Saison 2008
Musée de la Marine	34 012	- 10,3 %
Base navale	10 539	+ 1,2 %
Tour Tanguy	9 246	- 27,3 %
Musée des Beaux-Arts	4 385	- 30,0 %
Conservatoire botanique national	13 008	+ 17,4 %
Musée de la Fraise et du Patrimoine de Plougastel	4 760	- 11,6 %
Océanopolis	213 920	- 9,2 %
Écomusée des goémoniers	11 578	- 5,2 %
Phare de la pointe St-Mathieu	20 808	+ 11,5 %
TOTAL	322 256	- 8,0 %

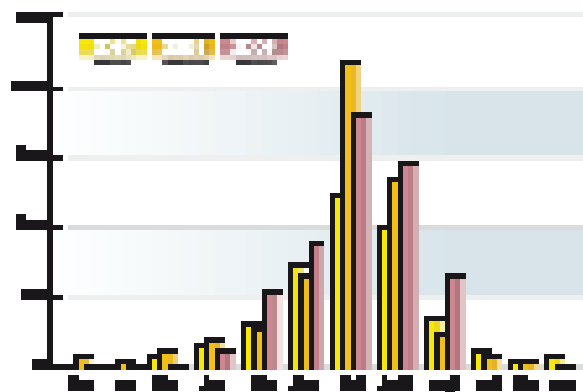
Source : Office de tourisme de Brest métropole océane / calcul ADEUPa

TAUX D'OCCUPATION DES CAMPINGS EN BRETAGNE DE MAI À SEPTEMBRE



Source : INSEE / Direction du Tourisme — enquête de fréquentation dans l'hôtellerie de plein-air

ÉVOLUTION DES NUITÉES AU PORT DU MOULIN-BLANC ET DU CHÂTEAU



Source : Sopab

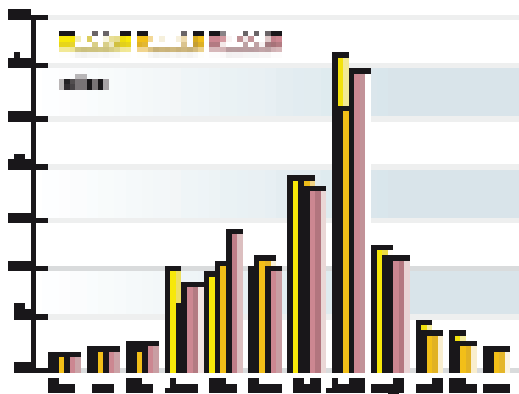
DÉPLACEMENTS TOURISTIQUES ORIENTATION FAVORABLE



Des flux routiers en hausse

Les déplacements routiers, comptabilisés sur les routes départementales à Plouzané, Bourg-Blanc et Crozon, progressent par rapport à l'an passé (+ 4 %). Les évolutions les plus significatives de la fréquentation en direction du Pays d'Iroise, des Abers et de la Presqu'île sont enregistrées en août, puis en septembre.

EVOLUTION DU NOMBRE DE PASSAGERS VERS MOLÈNE



Source : Penn ar Bed

Fréquentation des îles en progression

Après les bons résultats du 1^{er} semestre (+ 12,4 %), le nombre de passagers enregistrés par la compagnie Penn ar Bed de juillet à septembre progresse de 5,1 % par rapport à la même période en 2008. En juillet, les conditions météo peu propices aux excursions maritimes ont eu un impact négatif sur la fréquentation, rapidement compensé en août. Le niveau du trafic en septembre a peu évolué.



Photo : A. Jégouen

Succès de l'activité de randonnée

Des éco-compteurs, installés sur les sentiers par les communautés de communes du Pays d'Iroise et de la Presqu'île de Crozon, témoignent d'une tendance à la hausse du nombre des randonneurs par rapport à 2008 (+ 3,5 %). La saison a démarré difficilement avec un mois de juillet en retrait ; puis, l'affluence des visiteurs s'est nettement redressée en août et septembre.

Recul de la consommation touristique

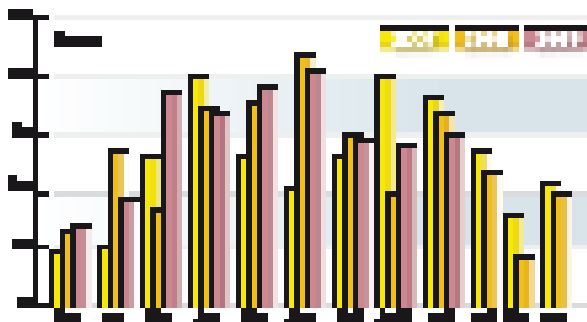
Sur l'ensemble de la période, la consommation touristique tend à fléchir au regard des indicateurs (retraits dans les guichets bancaires, tonnages d'ordures ménagères incinérées et livraisons de farine dans les boulangeries et crêperies). Le mois de juillet présente le recul le plus significatif.

Cette évolution vient confirmer l'étude réalisée par le Crédoc sur le comportement des consommateurs français face à la crise. Cette dernière indiquait que les Français ne renonçaient pas à leurs vacances, tout en comptant diminuer le budget consacré.

UN ÉTÉ MAUSSADE

Tout comme l'été dernier, les conditions météorologiques ont été médiocres et ont pu dissuader un certain nombre de touristes de venir et/ou rester en Bretagne. En juillet, la météo a été particulièrement mauvaise, marquée par une forte pluviométrie. En août, les conditions climatiques ont été plus favorables qu'en juillet et meilleures par rapport à l'année précédente, sans pour autant être exceptionnelles. Le mois de septembre a quant à lui bénéficié d'un temps ensoleillé.

ENSOLEILLEMENT MENSUEL



Source : Météo France

actu

LE CAMPING DE ST-JEAN À PLOUGASTEL S'OFFRE UNE 4^E ÉTOILE

Après divers aménagements, les propriétaires du camping de St-Jean décrochent une 4^e étoile. Niché au bord de l'Elorn, l'établissement bénéficie du label « clé verte », récompensant des pratiques soucieuses de l'environnement (tri des déchets, utilisation de produits bio ou locaux, entretien des espaces paysagers sans utilisation de produits phytosanitaires).

> Le Télégramme, 11/07/09

OUVERTURE DE L'HÔTEL "LE LIBENTER" À L'ABER WRAC'H

Partant du constat d'une façade littorale déficitaire en hôtels, Benoît Nicolas, ouvre « Le Libenter », un nouvel hôtel de 20 chambres, prochainement classé 2 étoiles. Un restaurant, « Le pot de beurre », complète l'offre d'hébergement.

> Le Télégramme, 18/07/09

LE QUEEN MARY 2 DRAINE LA FOULE SUR LE PORT

Considéré comme le plus beau paquebot du monde, le Queen Mary 2 a fait escale à Brest. Une belle carte de visite pour la ville, 1^{er} port français d'accueil de paquebots sur la façade atlantique.

> Ouest-France, 20/07/09



Photo : J.-Y. Guillaume

LE PUBLIC REDÉCOUVRE LE MUSÉE DU LÉON

Après 2 années de fermeture, le Musée du Léon à Lesneven a rouvert ses portes au public, lors des journées du Patrimoine. Plus d'un millier de visiteurs est venu découvrir la nouvelle scénographie, qui brosse un portrait du Léon de la préhistoire jusqu'à nos jours.

> Ouest-France, 21/09/09 ;
La lettre de l'agence de développement
Pays des Abers / Côte des Légendes



TOURISME D'AFFAIRES UN CONTEXTE CONJONCTUREL PEU PROPICE

Dans un environnement économique morose, les nuitées d'affaires dans l'hôtellerie du Pays de Brest chutent de 10,3 % par rapport à la saison 2008. Juillet affiche la plus forte baisse, suivi du mois d'août. À l'inverse, septembre a bénéficié d'une embellie.

Globalement, de juillet à septembre, les nuitées d'affaires représentent 33,4 % du total dans le Pays de Brest. Cette part s'inscrit en retrait par rapport aux années précédentes (35,7 % en 2008 et 39,4 % en 2007).

Sur la saison 2009, période traditionnellement calme pour l'organisation de rencontres d'affaires, les partenaires de l'Observatoire (le Quartz, l'Université de Bretagne Occidentale et Télécom Bretagne) ont accueilli 7 congrès. Ils se sont déroulés pour la quasi-totalité pendant le mois de septembre.

Sur la période, le secteur de la recherche représente 70 % des colloques, les autres étant organisés dans un but entrepreneur-

ial. La portée de ceux-ci a été internationale ou nationale, dans des proportions équivalentes.

En termes d'audience, 570 personnes susceptibles de passer une nuit à l'hôtel ont participé aux différentes manifestations. Il s'agit de la plus faible audience depuis 2003, cette période de l'année attirant généralement entre 1 000 et 2 000 congressistes.

Le séminaire des administrateurs Préva diès fut le plus conséquent en rassemblant près de 350 personnes en septembre dans les locaux du Quartz. Deux autres manifestations, organisées par Télécom Bretagne, sont à mentionner pour leur fréquentation : l'inauguration de la station de réception satellite Vigisat et les rencontres « Technology Enhanced Learning Summer School On Mobile Learning », seul évènement retenu en juillet.

La provenance des participants, au ¼ nationale sur la période, est ainsi principalement due à l'impact des Journées Préva diès.

>>> suite de l'article de couverture

les deux années. Par rapport aux années plus « ordinaires », le démarrage de la saison a été poussif et la fréquentation en juillet apparaît globalement en retrait. En août, les résultats sont meilleurs que ceux du mois de juillet et permettent parfois de compenser le déficit de fréquentation constaté le mois précédent. La fin de saison s'avère satisfaisante, à l'exception du secteur du tourisme d'affaires.

1- Résultats provisoires des enquêtes INSEE hôtels/campings et du baromètre Atout France/TNS Sofres.

2- Enquêtes de conjoncture – Observatoire régional du tourisme de Bretagne

Principaux congrès de la saison 2009

- | | |
|------------------|---|
| Juillet | • Rencontres « Technology enhanced learning summer school on mobile learning », |
| Août | • 2 ^e conférence internationale « High Reynolds-number vortex interactions », |
| Septembre | • Journées Préva diès, |
| | • Inauguration de la station de réception satellite Vigisat, |
| | • Journée « Histoire des Breagnes », |
| | • Comité scientifique « 5 th Decision Deck Workshop », |
| | • Visite de la délégation du Programme de Formation d'Ingénieur d'Excellence du Vietnam (PFIEV) |

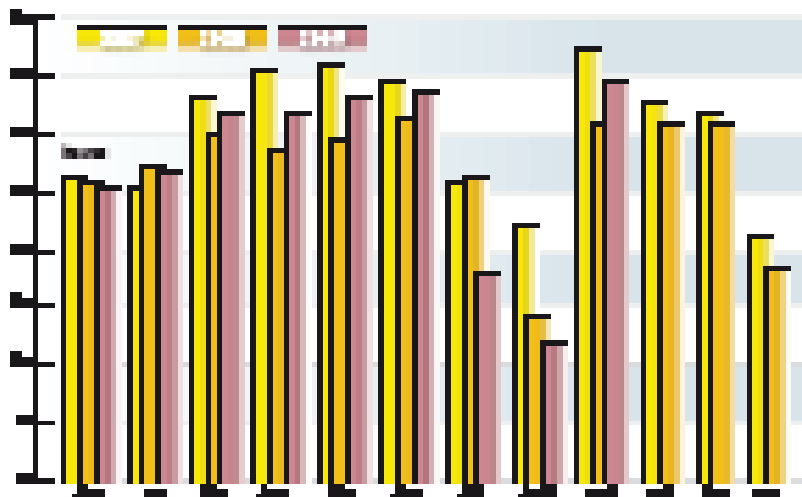
VIGISAT, UNIQUE STATION CIVILE FRANÇAISE
DE RÉCEPTION DIRECTE
D'IMAGES SATELLITAIRES



Photo : R. Tanguy

Rappel : nous ne retenons comme colloques dans cette rubrique que les manifestations ayant une audience régionale, nationale ou internationale, c'est-à-dire celles dont l'aire d'influence est au minimum la Bretagne. Notre objectif est de mesurer les flux de touristes d'affaires et donc les personnes non résidentes supposées passer une nuit à l'extérieur de leur domicile.

ÉVOLUTION DES NUITÉES D'AFFAIRES DANS L'HÔTELLERIE DU PAYS DE BREST



Source : enquête mensuelle de fréquentation hôtelière / Direction du tourisme / INSEE Bretagne / Réseau MORGOAT-Module hôtellerie / Calcul ADEUPa



**L'observatoire du tourisme
du Pays de Brest**

Directrice de la publication :
Claire Guichéneuf

Réalisation : Nadine Le Hir et Arnaud Jaouen

Maquette et mise en page : Dynamo+ Brest

Contact : ADEUPa – 24 rue de Coat ar Gueven –
29200 Brest – Tél : 02 98 98 33 52 94

nadine.le-hir@adeupa-brest.fr

Site internet : www.adeupa-brest.fr

Tirage : 500 exemplaires

ISSN : 1299-6645 - Réf. 09/283