

Le marché du travail du Pays de Brest

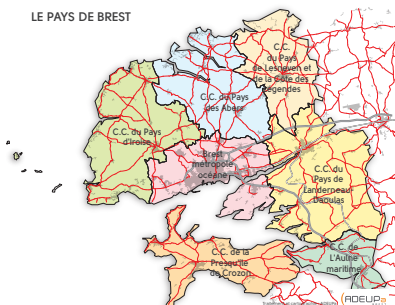
#23 | 4^e trimestre 2012



Photo : ADEUPa

CARTE D'IDENTITÉ DU PAYS DE BREST

LE PAYS DE BREST



- **89** communes
- **1** communauté urbaine
- **6** communautés de communes
- **390 000** habitants en 2009
- **176 000** actifs âgés de 15 ans à 64 ans en 2009
- **143 000** emplois salariés au lieu de travail en 2009
- **12,8%** de l'emploi salarié breton au lieu de travail en 2009

Source : Insee - RP2009

UN NIVEAU ÉLEVÉ DU CHÔMAGE SANS ATTEINDRE UN RECORD HISTORIQUE

- Au 4^{ème} trimestre 2012, 18 000 demandeurs d'emploi de catégorie A : un chiffre en progression continue depuis octobre 2011. Seul élément positif : au 31 décembre 2012, le nombre d'entrées à Pôle Emploi (catégorie A, B et C) est inférieur au nombre de sorties, même si c'est loin d'être suffisant pour constater une amélioration du marché de l'emploi.
- **Zoom : la création d'entreprises en 2011.** 1 954 entreprises ont été créées en 2011, dont 888 hors auto-entrepreneurs. Après la montée en puissance liée à la mise en place du statut d'auto-entrepreneur, le nombre de créations d'entreprises se stabilise avec une tendance à la baisse. Sur 100 entreprises existantes, 13 ont été créées en 2011, contre 16,7 en moyenne en France. C'est l'un des taux les plus bas parmi les zones d'emploi françaises. La Bretagne est l'une des régions qui bénéficie du meilleur taux de survie : sur 100 entreprises créées en 2006, 71,6 sont toujours en activité en 2009 (65,9 en France).

PRINCIPAUX CHIFFRES

- Nb de demandeurs d'emploi cat A : 17 849, +13 % entre décembre 2012 et décembre 2011
- Profil des demandeurs d'emploi cat A : 52,1 % sont des hommes et 18,2 % ont moins de 25 ans (contre 17,5 % en France)
- Taux de chômage : 8,8 % au 3^{ème} trimestre 2012 (zone d'emploi)
- Déclarations préalables à l'embauche : 190 000 en 2012, +5 % en un an.
- Intérim : -22 % en un an
- Offres : 16 269 collectées en 2012, -10 % par rapport à 2011.
- Entrées décembre 2012 (cat A, B et C) : 2 394, -5 % par rapport à décembre 2011
- Sorties décembre 2012 (cat A, B et C) : 2 527, +8 % par rapport à décembre 2011
- Créations d'entreprises en 2011 : 1 954, dont 888 hors auto-entrepreneurs

UNE HAUSSE DES DEMANDEURS D'EMPLOI ÉQUIVALENTE À LA MOYENNE BRETONNE MAIS SUPÉRIEURE À LA MOYENNE NATIONALE

Au 31 décembre 2012, le Pays de Brest comptait 17 849 demandeurs d'emploi de catégorie A¹, soit une progression de +13 % en un an. Cette hausse est supérieure au niveau national, ce qui constitue une inversion de tendance par rapport aux mois précédents. Tous les profils ont subi une hausse d'au moins 10 %, avec cependant des disparités. Les seniors et les hommes sont ceux qui ont connu les plus fortes progressions cette année

▪ L'évolution du chômage masculin devient supérieure à celui des femmes : ces dernières ne représentent que 47,9 % des demandeurs d'emploi contre 49,5 % un an auparavant. Une baisse proportionnelle essentiellement due à la croissance plus forte du chômage des hommes qui ne recherchent pas les mêmes emplois que les femmes. En effet, elles se concentrent davantage sur les métiers de services comme l'assistance auprès d'enfants, les services domestiques, le nettoyage de locaux ou le secrétariat. Les hommes sont plus concernés par les métiers de production et notamment par l'intérim qui subit les effets de la crise depuis le mois de juin 2012.

- 3 243 jeunes de moins de 25 ans recherchent un emploi à temps complet : ils représentent 18,2 % des demandeurs d'emploi contre 17,6 % en Bretagne et 17,5 % en France, alors qu'ils représentent 12 % de la population active. Les difficultés économiques de l'année 2012 ont accru le taux de chômage des moins de 25 ans.
- En un an, le nombre de seniors à la recherche d'un emploi à temps plein a augmenté de 16,8 % soit 507 personnes supplémentaires. L'évolution est légèrement moins importante qu'en France ou en Bretagne (respectivement +17 % et +18 %). Les seniors sont moins exposés que les moins de 25 ans au risque du chômage mais ils ont plus de difficultés à retrouver un emploi. Ils sont donc plus touchés par le chômage de longue durée. En effet, dans le Pays de Brest, la durée moyenne de recherche des seniors est de 19 mois contre 9 mois toutes classes d'âges confondues.

- Un tiers des demandeurs d'emplois de catégorie A sont des chômeurs de longue durée. Cette part est équivalente au niveau régional mais inférieure à la moyenne nationale (34,1 %). La progression du nombre de chômeurs de longue durée s'est accélérée au cours de l'année 2012. L'évolution annuelle est passée de +2 % en mars à +14,1 % en décembre. Les évolutions régionale et nationale ont été beaucoup plus fortes (+17 % et +18 %). Si auparavant le Pays de Brest comptait proportionnellement plus de chômeurs de longue durée, ce n'est plus le cas aujourd'hui.



1 - Catégorie A : demandeurs d'emploi inscrits à Pôle emploi, tenus de faire des actes positifs de recherche d'emploi, sans emploi.
 Catégorie B : demandeurs d'emploi inscrits à Pôle emploi, ayant exercé une activité réduite courte (i.e de 78 heures ou moins au cours du mois).
 Catégorie C : demandeurs d'emploi inscrits à Pôle emploi, tenus de faire des actes positifs de recherche d'emploi, ayant exercé une activité réduite longue (i.e de plus de 78 heures au cours du mois).
 2 - Demandeurs d'emploi en fin de mois

	Pays de Brest			Bretagne			France métropolitaine		
	Nbre	% DEFM ²	Évol. déc 11 / déc 12	Nbre	% DEFM	Évol. déc 11 / déc 12	Nbre	% DEFM	Évol. déc 11 / déc 12
Total demandeurs d'emploi cat A	17 849	-	+13,0 %	139 461	-	+13,3 %	3 193 340	-	+10,2 %
<i>Dont les femmes</i>	8 552	47,9 %	+10,0 %	65 712	47,1 %	+11,9 %	1 505 127	47,1 %	+8,3 %
<i>Dont les hommes</i>	9 297	52,1 %	+16,0 %	73 749	52,9 %	+14,5 %	1 688 213	52,9 %	+11,9 %
<i>Dont les jeunes (< 25 ans)</i>	3 243	18,2 %	+12,3 %	24 497	17,6 %	+13,5 %	558 075	17,5 %	+9,4 %
<i>Dont les seniors (≥ 50 ans)</i>	3 520	19,7 %	+16,8 %	29 469	21,1 %	+18,5 %	669 653	21,0 %	+17,0 %
<i>Dont chômeurs de longue durée</i>	5 863	32,8 %	+14,1 %	45 584	32,7 %	+22,2 %	1 087 644	34,1 %	+17,0 %

Source : DIRECCTE Bretagne Unité Territoriale du Finistère

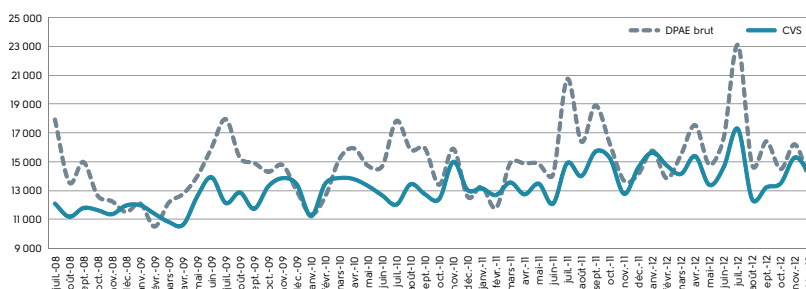
HAUSSE DU NOMBRE D'EMBAUCHES MAIS BAISSSE DU NOMBRE D'OFFRES COLLECTÉES PAR PÔLE EMPLOI

190 000 déclarations préalables à l'embauche (DPAE) ont été réalisées en 2012 dans le Pays de Brest, soit une augmentation de 5 % par rapport à 2011. Pour mémoire, une DPAE doit être réalisée quelle que soit la durée du contrat. Plus on avance sur la période observée, plus les variations d'un mois sur l'autre s'amplifient. Un phénomène vraisemblablement lié au manque de visibilité des employeurs. Ces derniers vont attendre le moment où une hausse de leur activité est avérée pour embaucher et sur des durées plus courtes. Ce comportement gonfle le nombre de DPAE émis et explique la progression de 5 % malgré la conjoncture économique.

Premier secteur recruteur, les activités de services administratifs et de soutien représentent 40 % des embauches. Elles correspondent essentiellement au secteur de l'emploi intérimaire, mais aussi au nettoyage, la sécurité, etc. Ces activités montrent des signes de faiblesse puisqu'une baisse de 1 % a été enregistrée entre 2011 et 2012, soit 1 000 embauches en moins. Le deuxième secteur qui a enregistré la plus forte baisse est celui des transports et de l'entreposage avec -12 % en un an (soit -489 embauches). Le ralentissement économique global se répercute directement sur les échanges de biens et de marchandises.

A l'inverse, le secteur de la santé et de l'action sociale est dynamique avec +12 % en un an soit l'équivalent de 2 900 embauches supplémentaires. Enfin, les activités saisonnières ont bien progressé cette année : le commerce (+10 %), l'hébergement et la restauration (+15 %) et plus particulièrement l'agriculture et la pêche (+37 %). Il est probable que les Tonnerres de Brest expliquent une partie de ces évolutions, au regard du pic des mois de juin et de juillet.

Evolution du nombre de déclarations préalables à l'embauche entre juillet 2008 et décembre 2012



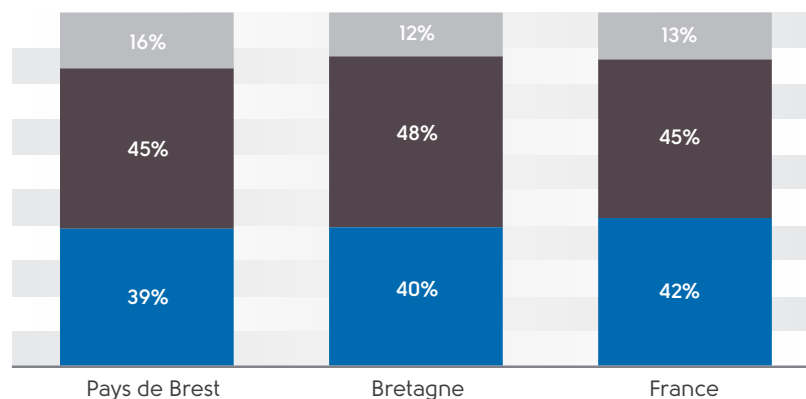
Source : Pôle emploi

Les principaux secteurs recruteurs en 2012

Secteurs	Nombre d'embauches en 2012	Évolution sur 1 an
Act de serv.adm. et de soutien	76 383	-1%
Santé humaine et action sociale	27 848	12%
Commerce, réparation d'auto	17 393	10%
Hébergement et restauration	16 452	15%
Arts spectacles et activités récréatives	12 974	5%
Agriculture et pêche	12 739	37%
Autres activités de services	4 143	30%
Industrie manufacturière	4 055	9%
Transport et entreposage	3 445	-12%
Finance et assurance	3 096	3%

Source : Pôle emploi

Répartition des offres collectées par Pôle emploi selon leur durée en 2012



- Offres durables (> à 6 mois) ■ Offres temporaires (1 à 6 mois)
- Offres occasionnelles (<1 mois)

Source : Pôle emploi



Photo : Bruno CHOISNE

Familles de métiers concentrant le plus d'offres à Pôle emploi sur les 12 derniers mois (Pays de Brest)

	Offres collectées en 2012	Part des offres durables	Évolution sur 1 an	
Nettoyage de locaux	901	24%	74	↗
Services domestiques	719	63%	78	↗
Façonnage et routage	712	0%	711	↗
Personnel de cuisine	621	45%	75	↗
Service en restauration	615	43%	-40	↘
Horticulture et maraîchage	434	12%	55	↗

Source : Pôle emploi

En 2012, 16 269 offres ont été collectées par Pôle emploi dans le Pays de Brest. Une baisse de -10 % par rapport à 2011 qui touche tous les types d'offres quelle que soit leur durée.

En 2012, les offres durables ne concentrent que 39 % du total des offres contre 40 % à l'échelle régionale et 42 % au niveau national. Ce type d'offre a subi la plus forte baisse cette année avec -12 % par rapport à 2011. De plus elle a été plus conséquente au niveau local (-10 % en France). Les offres temporaires et occasionnelles ont connu de plus faibles baisses

dans le Pays de Brest, ce qui explique qu'elles représentent plus de 60 % des offres. La lisibilité des activités économiques des entreprises restent encore difficile et à très court terme.

Les types de métiers qui récoltent le plus d'offres évoluent peu d'une période à l'autre. Il s'agit du nettoyage, de la restauration, des services à la personne et de l'horticulture et maraîchage. Viennent ensuite les métiers d'opérations manuelles et d'assemblage, de tri ou d'emballage, l'assistance auprès d'adultes et la sécurité.

Un nouveau métier apparaît au premier semestre : le façonnage et routage³ en lien avec l'organisation des scrutins électoraux qui ont nécessité des embauches de courte durée.

3 - Exécute des opérations manuelles de finition de produits imprimés (pliage, encartage, collage, comptage, conditionnement, ...). Effectue l'approvisionnement/déchargement de machines de finition (façonnage, routage...) en matériaux, consommables et produits transformés selon les règles de sécurité et les impératifs de production. Réalise des opérations de conditionnement et de préparation de l'expédition des produits finis (mise en carton, filmage, tri par destination,...). Peut effectuer des réglages simples de machines de façonnage/routage.

L'EMPLOI INTÉRIMAIRE INQUIÈTE

Fin novembre 2012, 3 130 intérimaires travaillaient dans le Pays de Brest. En un an, ce chiffre a baissé de 22 % (soit -899 intérimaires) contre une baisse de 10,2 % au niveau régional. Près de 50 % des intérimaires travaillent dans le secteur industriel. La forte représentation de ce secteur est aussi liée à la baisse continue de ce type de contrat dans la construction (- 461 en un an). Cependant, l'activité industrielle connaît depuis peu des difficultés (et plus particulièrement l'agroalimentaire).

Alors que la filière agroalimentaire a permis à la Bretagne et au Pays de Brest de mieux résister aux effets de la crise économique entre 2008 et 2011, elle montre désormais des signes de faiblesses. En un mois, 62 emplois intérimaires ont été supprimés.

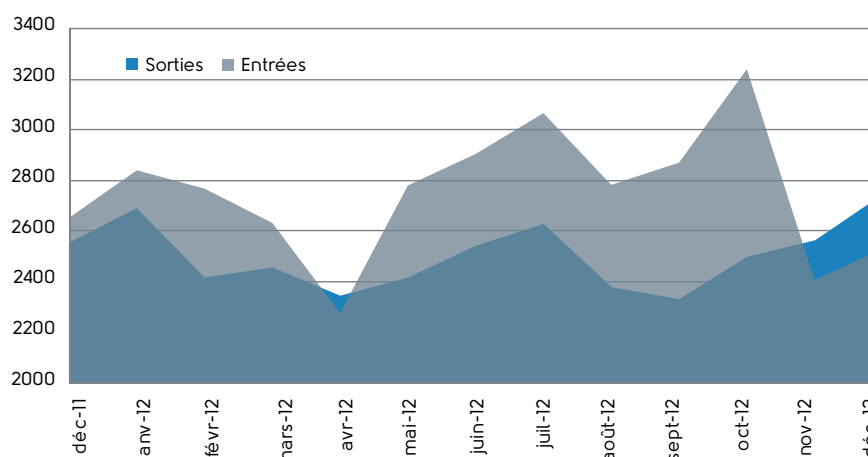
Novembre 2012	Sur 1 mois	Sur 1 an
Pays de Brest	-4,4 %	-22 %
Finistère	-0,1 %	-10,8 %
Bretagne	+0,5 %	-10,2 %

Source : Pôle emploi

LES ENTRÉES ET LES SORTIES DE PÔLE EMPLOI

En 2012, jamais le différentiel entre le nombre d'entrées et le nombre de sorties n'aura été aussi favorable aux sorties qu'en cette fin d'année. En ces temps de mauvaise conjoncture économique c'est un des rares signes positifs. Le nombre de sorties est en hausse de +8 % et le nombre d'entrées baisse de -5 %. De plus, le nombre de sorties liées à une reprise de l'emploi détient la plus forte progression avec +36 %.

Évolutions du nombre d'entrées et de sorties en 2012 en catégorie A, B et C (données cvs)



Les 3 principaux motifs d'entrées et sorties en décembre 2012

ENTREES	vol 12 mois	Poids	Vol mensuel déc 2012	Évol sur 1 an	SORTIES	vol 12 mois	Poids	Vol mensuel déc 2012	Évol sur 1 an
Fin CDD	12 936	39 %	933	-4,7 %	Absence	13 194	44 %	1 031	+6 %
Reprise d'activité	3 272	10 %	285	+48 %	Reprise d'emploi	7 652	26 %	678	+36 %
Autre licenciement	2 042	6%	156	+4 %	Formation	3 079	10 %	306	+16 %
TOTAL ENTREES	33 784	100 %	2 394	-5%	TOTAL SORTIES	29 843	100 %	2 527	+8 %

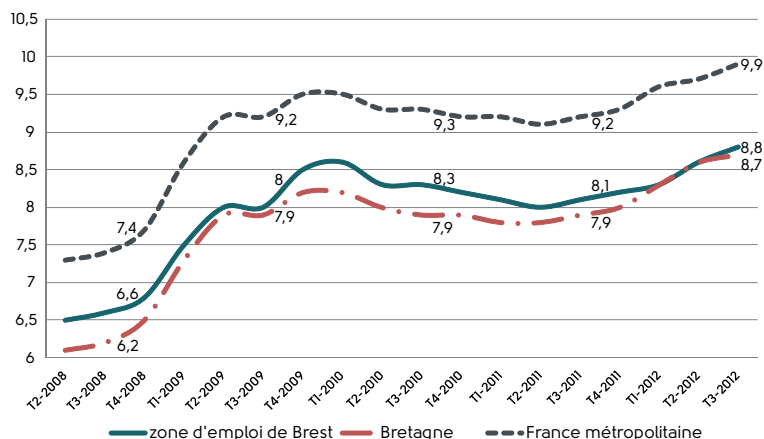
Source : Pôle emploi

8,8 % : LE PLUS HAUT TAUX DE CHÔMAGE CONSTATÉ DEPUIS 2003

En France, le taux de chômage se rapproche du seuil des 10 % atteint pour la dernière fois en 1999. Pour mémoire le taux de chômage le plus haut constaté depuis 1975, est de 10,8 % en 1997.

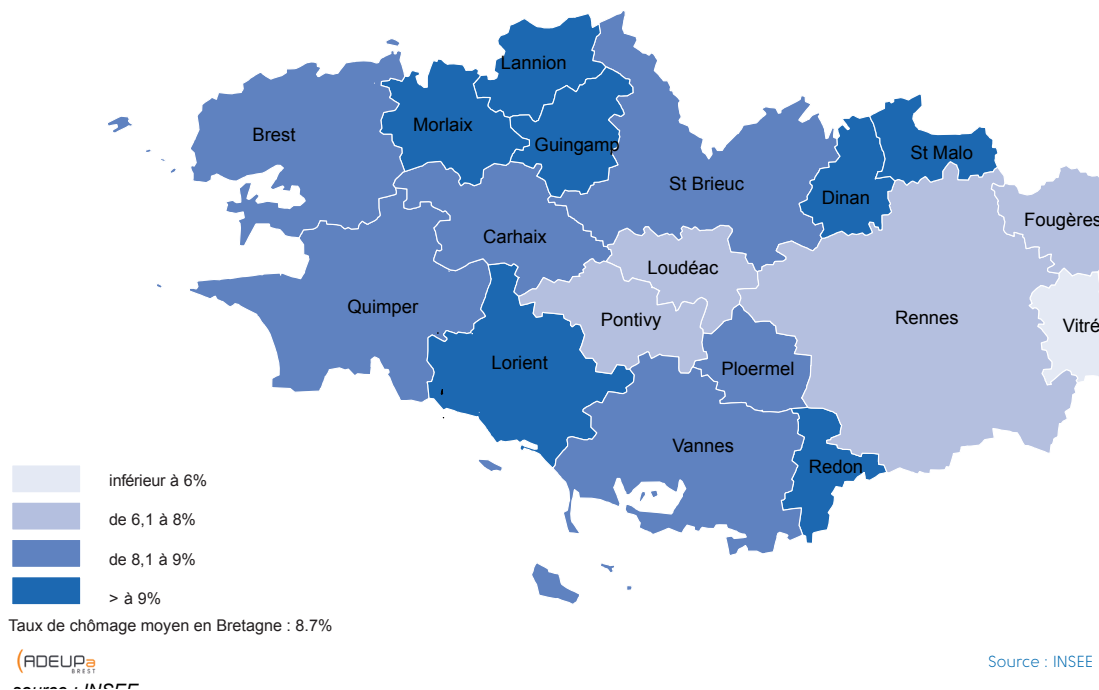
La zone d'emploi de Brest⁴ a toujours observé un taux de chômage inférieur à la moyenne nationale mais supérieur à la moyenne régionale (à l'exception des 1^{er} et 2^{ème} trimestres 2012 où il était équivalent). Au 3^{ème} trimestre, il était de 8,8 %, un niveau jamais observé depuis 2003. Les mauvaises perspectives économiques ne devraient pas permettre d'amélioration.

Évolution du taux de chômage entre le 2^{ème} trimestre 2008 et le 3^{ème} trimestre 2012



Source : INSEE

Taux de chômage dans les zones d'emploi bretonnes au 3^{ème} trimestre 2012



Source : INSEE

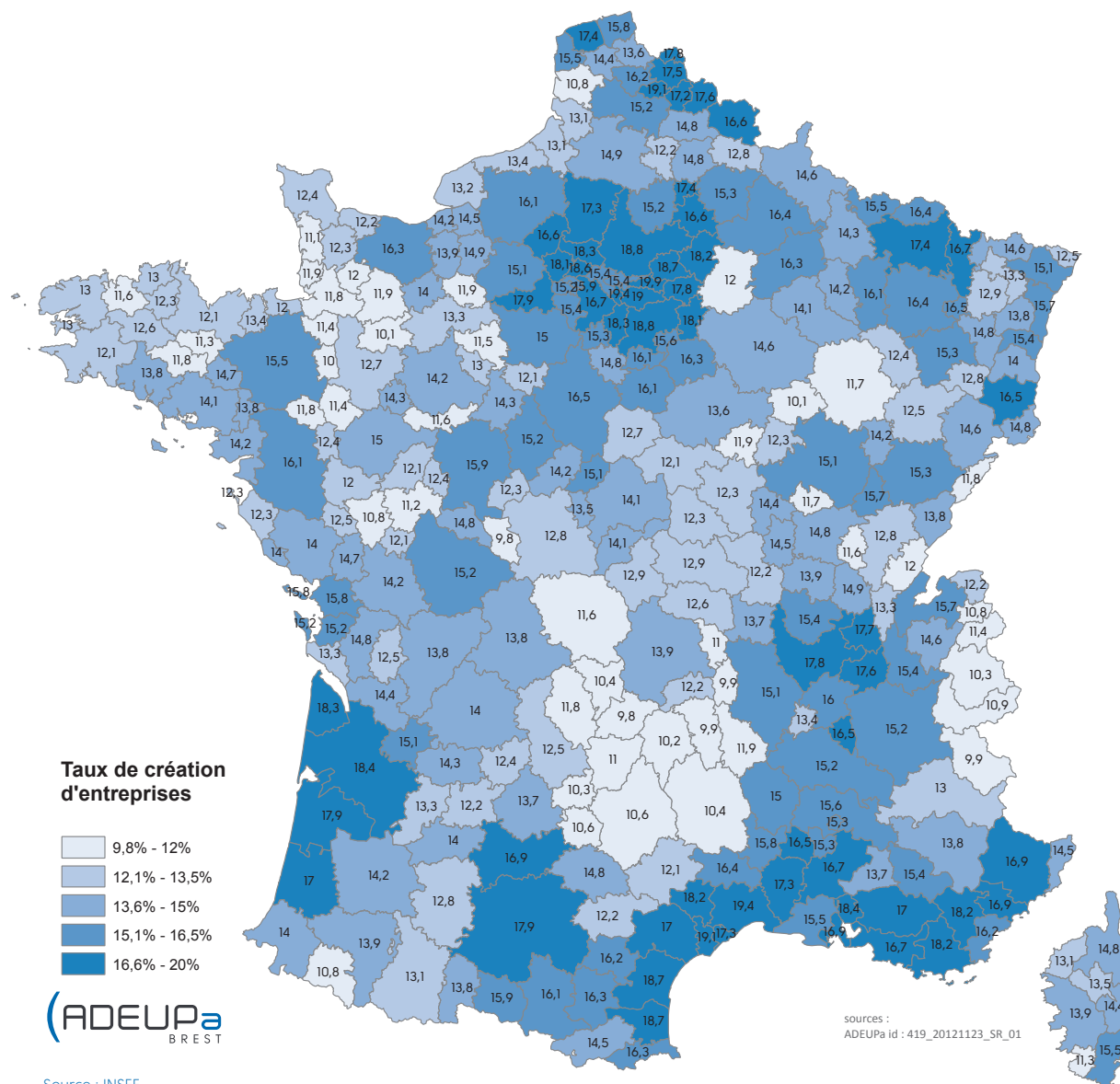
4 - Suite au nouveau découpage territorial des zones d'emploi en France, la nouvelle zone d'emploi de Brest compte 450 000 habitants en 2009 et 186 000 emplois répartis dans 20 500 établissements en 2011.

ZOOM : La création d'entreprises en 2011

LA CRÉATION D'ENTREPRISES EN 2011

- Dans le Pays de Brest, 1 954 entreprises ont été créées en 2011, dont 888 hors auto-entrepreneurs, soit 10 % des créations bretonnes. L'auto-entreprenariat représente 55 % du total des créations d'entreprises. Dans le Finistère, son chiffre d'affaires moyen est passé de 6 251 euros en 2009 à 9 303 euros en 2011. Une belle progression mais un niveau de revenu en moyenne trois fois plus faible que les autres statuts.
- Dans la zone d'emploi de Brest, le taux de création est de 13 % : c'est-à-dire que sur 100 entreprises existantes, 13 ont été créées en 2011. Ce niveau nettement inférieur à la moyenne nationale (15,6 %) mais équivalent à la moyenne régionale. Au niveau national, les taux de créations sont plus dynamiques aux abords des grandes villes (Lyon, Marseille, Paris, Bordeaux, Toulouse, Nantes, Strasbourg,...etc), mais également sur l'ensemble de la Côte d'Azur.
- La zone d'emploi de Brest occupe la 220^{ème} place des 320 zones d'emploi. Le constat est plus alarmant hors auto-entrepreneurs : le taux de création est de 6 % contre 6,6 % en région et 7,8 % en France. La zone d'emploi brestoise se positionne alors à la 299^{ème} place.

Taux de création des entreprises en 2011 par zone d'emploi



Source : INSEE

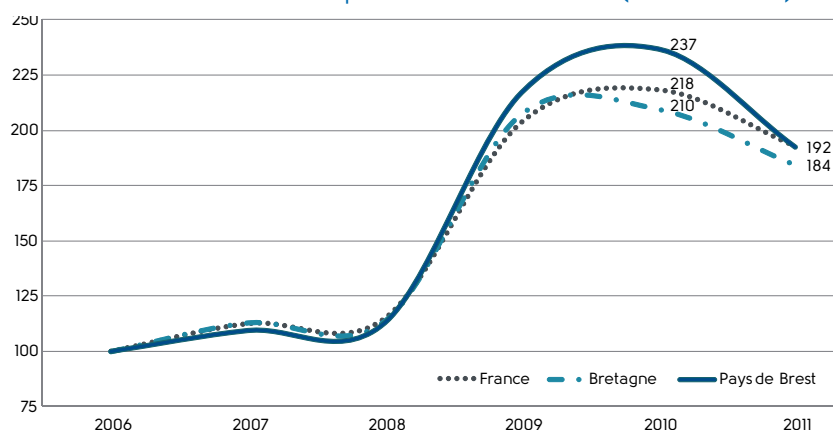
- Mise à part l'industrie, le taux de création du Pays de Brest selon l'activité se trouve toujours à un niveau inférieur à la moyenne nationale. Le différentiel est particulièrement important pour le secteur de la construction.
- La Bretagne est la deuxième région française avec le meilleur taux de survie à 3 ans. En effet, sur 100 entreprises créées en 2006, 71,6 existent toujours en 2009 contre une moyenne française de 65,9. Dans le secteur du commerce, la région se positionne au premier rang avec un taux de pérennité de 70,9. Par contre, dans le domaine industriel les entreprises semblent moins pérennes (63,9 % contre 68 % au niveau national).
- Après la forte hausse du nombre de créations d'entreprises en 2009 liée au nouveau régime d'auto-entrepreneur, il semble que les évolutions se tassent depuis 2010 et ce quel que soit le territoire de référence. Cependant, la baisse des créations d'entreprises a été d'autant plus importante dans le Pays de Brest (-19 % entre 2010 et 2011 contre -12 % en Bretagne ou en France).

Taux de création des entreprises du Pays de Brest, de Bretagne et de France en 2011

	France métropolitaine	Bretagne	Pays de Brest
Ensemble	15,6 %	13,4 %	13,4 %
Industrie	11,1 %	11,3 %	12,8 %
Construction	17,1 %	13,0 %	12,8 %
Commerce transport et services divers	16,5 %	14,3 %	14,4 %

Source : INSEE

Évolution des créations d'entreprises entre 2006 et 2011 (2006 base 100)



Source : INSEE



L'OBSERVATOIRE DU MARCHÉ DU TRAVAIL

Directrice de la publication :

Claire GUIHENEUF

Réalisation

François RIVOAL, Nadine LE HIR, Lucie BIANIC

Maquette et mise en page :

ADEUPa - Mars 2012

Contact : ADEUPa - 24 rue de Coat ar Gueven 29200 Brest

Tél : 02 98 98 33 51 71

Réf : 13/50



Photo Adeupa - Azimut