



TOURISME | PAYS DE BREST

BILAN DE SAISON TOURISTIQUE 2019

#47 | Octobre 2019

OBSERVATOIRE | Note de conjoncture



Crédit photo : CRT Bretagne - Loel de Paco

les



78 % DE SATISFACTION
DES PROFESSIONNELS
DU TOURISME INTERROGÉS ENTRE
AVRIL ET SEPTEMBRE 2019


DES ÉPISODES
CANICULAIRES OU
LA REVANCHE DES
DESTINATIONS
FRAÎCHES



DES
ÉQUIPEMENTS
ET SITES
TOURISTIQUES
DAVANTAGE
FRÉQUENTÉS
CETTE SAISON



DEPUIS 2010, **NOMBRE
RECORD DE PASSAGERS**
TRANSPORTÉS VERS LES ÎLES
D'OUESSANT ET DE MOLÈNE



**412 000
NUITÉES**
DANS LES HÔTELS
DU PAYS DE BREST
ENTRE AVRIL
ET AOÛT 2019,
**+8 % PAR
RAPPORT À 2018**

17 150 CROISIÉRISTES
ACCUEILLIS DANS LE PORT DE
COMMERCE DE BREST,
UN RECORD DEPUIS 2013



les



UNE FRÉQUENTATION
PLUS MESURÉE
DES PORTS DE LA DESTINATION
BRESTOISE

UNE PLUS FAIBLE
FRÉQUENTATION
DES TOURISTES
ANGLAIS, EFFET LIÉ
AU **BREXIT** ?



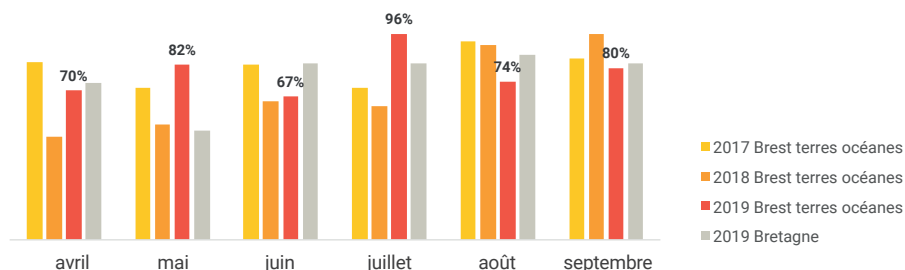
Saison 2019 : la revanche des destinations fraîches

Après une saison touristique 2018 plus tempérée, la plupart des indicateurs du tourisme sont bien orientés. Entre avril et septembre 2019, le niveau de satisfaction des professionnels interrogés est plus élevé que l'année précédente. Les épisodes de canicule semblent avoir profité aux destinations bretonnes et également au Finistère nord. Le nombre de nuitées dans les hôtels de la destination est plus élevé grâce notamment à davantage de nuitées d'affaires cette année. Les activités en extérieur ont été plébiscitées par les touristes et excursionnistes, via davantage de personnes transportées vers les îles, une plus grande fréquentation des sites naturels comme celui de la pointe Saint-Mathieu, etc. Certains professionnels du secteur révèlent également une plus grande utilisation du vélo par les visiteurs. La plupart des équipements couverts enregistrent une hausse du nombre d'entrées dont Océanopolis qui enregistre sa plus forte fréquentation depuis 2015. Même constat pour le port de Brest et le nombre de croisiéristes accueillis dans le cadre de 15 escales de bateaux. Elles permettent de toucher une cible de clientèle étrangère comme les Allemands, les Belges mais aussi les Américains.

Seuls bémols, le Brexit semble avoir entraîné une moindre fréquentation des touristes anglais et les ports de plaisance de Brest et de l'Aber Wrac'h ont accueilli légèrement moins de bateaux cette année.

78 % des professionnels du tourisme enquêtés sont satisfaits de la saison 2019

Taux de satisfaction des professionnels du tourisme



Sources : enquête réalisée par le Comité régional du tourisme de Bretagne en partenariat avec Finistère 360° – traitement ADEUPa

Attention : il s'agit d'une indication basée sur un échantillon d'acteurs du secteur du tourisme. Ils sont en moyenne 22 à répondre tous les mois, des acteurs de l'hébergement, des équipements touristiques type musée ou abbaye, des campings, en passant par des transporteurs maritimes, etc.

Entre avril et septembre 2019, 78 % des professionnels ayant répondu à l'enquête se sont déclarés satisfaits de la fréquentation touristique dans le pays de Brest. Ce taux est supérieur à celui constaté l'année dernière (75 %), mais aussi à la moyenne régionale de cette année (76 %). Globalement, le grand-ouest et la région parisienne restent les principaux bassins émetteurs de touristes de la destination.

Cependant, plusieurs professionnels du secteur regrettent une présence moins marquée des touristes anglais avec un effet Brexit comme potentielle explication. A contrario, les Allemands et les Belges semblent avoir été plus nombreux cette année, tout comme les touristes du sud de la France. Les connexions aériennes peuvent participer à une plus forte fréquentation des touristes en provenance de

ces régions. Par exemple, plus de la moitié des passagers de la liaison Brest-Montpellier proviennent du sud de la France.

Les mois d'avril, mai et juin ont été globalement mieux perçus cette année par rapport à l'année dernière. Pour mémoire, les grèves de transports et la coupe du monde de Football en 2018 avaient retardé le début de saison selon certains professionnels. Pour autant, certains regrettent des vacances de Pâques planifiées plus tôt dans le calendrier et un effet mesuré des ponts du mois de mai.

Le cœur de saison, ou plus spécifiquement le mois de juillet, connaît le plus fort taux de satisfaction. L'ensoleillement et les épisodes caniculaires constatés au niveau national semblent pour certains acteurs du tourisme jouer en la faveur de la destination de Brest terres océanes.

Selon la perception de certains acteurs du tourisme, le mois de septembre a bénéficié de la venue d'autres profils de touristes : les retraités et les étrangers.

Une météo relativement plus ensoleillée en cœur de saison

Période d'avril à septembre	2017	2018	2019
Ensoleillement (nb d'heures)	1 038 h	1 147 h	1 107 h
Pluviométrie (mm)	445 mm	300 mm	482 mm
Température moyenne (C°) (nuits comprises)	14,5°	15,1°	14,4°

Source : Météo France - Station Guipavas

32 000 nuitées supplémentaires dans l'hôtellerie entre avril et août

Près de 412 000 nuitées¹ hôtelières ont été estimées par l'Insee dans le pays de Brest entre avril et août 2019. Ce volume est en hausse de 8 % par rapport à 2018 et constitue un record sur ces cinq dernières années. Cette progression est supérieure aux moyennes départementale (+5,5 %) et régionale (+3 %). Hormis en avril où le volume de nuitées est en diminution, la hausse est générale sur l'ensemble des mois observés. Les progressions les plus fortes concernent les mois de juin, avec 9 200 nuitées supplémentaires, et de juillet (+5 900). Seul bémol, la durée de séjour est en légère diminution cette année, passant de 2,3 jours en 2018 à 2 jours environ.

Le nombre de nuitées d'affaires représente la moitié de l'ensemble des nuitées hôtelières contre 44 % en 2018. Certains événements à portée internationale comme l'Open Science Conference (OSC) - Future Ocean 2, organisé en juin 2019 avec 600 inscrits ou d'autres à portée nationale comme le colloque national sur la mécanique et ses 1 000 inscriptions, peuvent expliquer cette hausse.

¹ Source : Insee, enquêtes de fréquentation hôtelière 2019

Légère baisse du nombre de bateaux et de nuitées dans les ports

5 120 bateaux ont fait escale dans les ports de Brest et de l'Aber Wrac'h entre avril et août 2019, un nombre en légère baisse par rapport à l'année dernière : -5 % correspondant à 280 bateaux de moins.

Le nombre de nuitées est également en recul de 4 %, soit l'équivalent de 525 nuitées. L'essentiel de cette baisse concerne le port de l'Aber Wrac'h. Toutefois, ce recul peut être considéré comme relatif, car sur l'ensemble des ports, le total des nuitées dépasse les 12 000, un volume supérieur par exemple aux années 2015 et 2016.

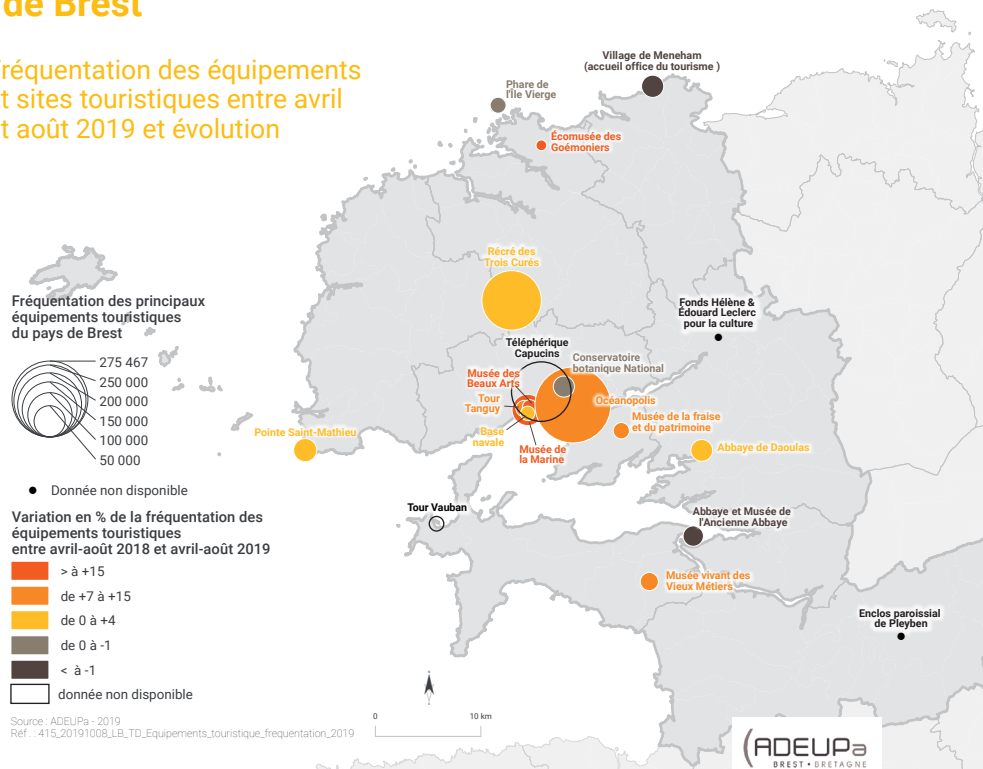


Crédit photo : CRT Bretagne - Martin Viezzer

Hausse de la fréquentation des équipements et sites touristiques du pays de Brest

Environ 700 000 entrées ou visites ont été relevées dans les équipements ou sites touristiques du pays de Brest entre avril et août 2019, un chiffre en augmentation de 6 % par rapport à 2018 représentant 38 400 visiteurs supplémentaires. La météo ensoleillée mais aussi les intempéries du mois d'août ont permis à l'ensemble des activités et équipements d'être fréquentés. Le facteur météo n'est pas la seule explication selon les professionnels du tourisme. En effet, concernant Océanopolis, le mois de juillet a bénéficié de davantage de visiteurs alors même que la météo était ensoleillée cette année. Une programmation d'animations et une communication plus importante peuvent expliquer cette plus grande affluence. L'Écomusée des Goémoniers, le Musée des Beaux-Arts ou le Musée de la Fraîse et du Patrimoine affichent d'importantes progressions de fréquentation allant de +63 % à +26 %. Dans le même temps, les sites ou activités de plein air ont également été plus fréquentés cette année à l'instar de la pointe Saint-Mathieu ou de la Récré des Trois Curés. Ce n'est pas le cas du Village de Ménéham, mais les trois semaines de travaux réalisés au cours de la période à l'office du tourisme ont pu influencer sur les résultats.

Fréquentation des équipements et sites touristiques entre avril et août 2019 et évolution



130 600

ENTRÉES DANS LES FESTIVALS
d'Astropolis, de la Fête du Bruit et du Bout du Monde

+2 % de festivaliers sur les mêmes événements par rapport à 2018

Un nouveau festival à suivre : Les Petites Folies d'Iroise et ses 20 000 festivaliers en 2019

TOUR VAUBAN :
Première saison touristique complète, plus de 9 500 visiteurs entre avril et août 2019

TÉLÉPHÉRIQUE :
270 000 passagers entre avril et août 2019 contre 240 000 en 2018, un pic de fréquentation en août sur cette période estivale

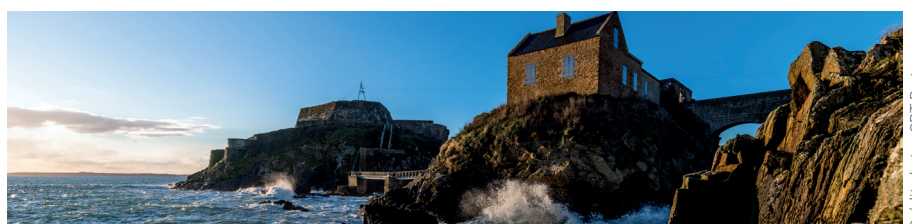
157 800 passages relevés sur les sentiers de l'île Vierge et de la Pointe Saint-Mathieu entre avril et août 2019

Les éco-compteurs des sites de l'île Vierge à Crozon et de la pointe Saint-Mathieu à Plougonvelin ont enregistré plus de 157 000 passages entre avril et août 2019. La fréquentation est en hausse de 4 % par rapport à 2018, augmentation particulièrement marquée à la pointe Saint-Mathieu. Seuls les mois de mai et d'août observent une diminution du nombre de passages, la météo d'août ayant été moins propice à la balade (davantage de pluie et de forts vents).

Excursions maritimes vers les îles d'Ouessant et de Molène : un niveau qui n'avait pas été atteint depuis 2010

Entre avril et août 2019, 143 100² personnes se sont rendues dans les îles d'Ouessant et de Molène, un nombre en hausse de 5 % par rapport à 2018. Le cœur de saison affiche également des évolutions nettement positives : +8 % entre juillet-août 2018 et 2019 avec 81 500 passagers. Certains professionnels du tourisme notent une pratique de plus en plus marquée de la marche à pied et du vélo. Certains établissements se dotent de garages pour accueillir les cyclistes et observent un taux de remplissage conséquent.

² Source : Penn Ar Bed - hors personnel administratif et insulaire

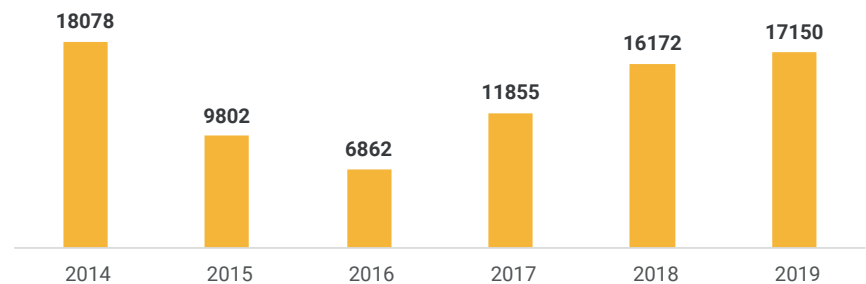


Crédit photo : CRT Bretagne - Nicolas Le Mien

Une remontée du nombre de croisiéristes en 2019 qui se confirme

Au cours de l'année 2019, le port de Brest a vu débarquer 15 navires de croisière et plus de 17 000 passagers. Avec une escale supplémentaire par rapport à l'année dernière, le nombre de passagers a augmenté de 6 % entre 2018 et 2019 équivalents à quelque 980 passagers. Les Allemands ont notamment été au rendez-vous avec les trois escales de 24 heures du paquebot AIDAaura de la compagnie Aida Cruises et ses presque 4 000 passagers qui ont débarqué en mai, en juin et en juillet.

Nombre de croisiéristes débarqués dans le port de Brest

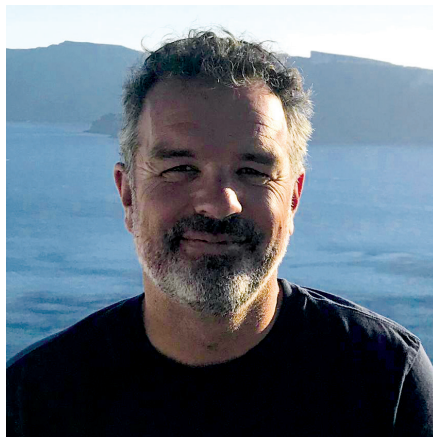


Source : CCIMBO Brest

Paroles d'acteur

ALBAN BEAUDOUARD, Directeur du Pôle Production-Services, Directeur Centre de Moulin-Mer, association Don Bosco.

Crédit photo : Association Don Bosco - Centre Nautique de Moulin-Mer



Le centre de Moulin-Mer en quelques mots ?

« Le centre de Moulin-Mer est le premier centre de classes de mer créé en France en 1962. Les centres de classes de mer ont comme vocation première de sensibiliser tous les publics à l'environnement marin : les jeunes via les classes de mer mais aussi le particulier grâce aux stages de voiles ou encore les sorties en mer proposées aux personnes en situation de handicap.

Chaque année, environ 22 000 personnes sont encadrées dans les deux centres nautiques gérés par l'Association Don Bosco, à savoir le centre de Moulin-Mer à Logonna-Daoulas et le centre nautique de Plougastel. Entre juillet et août, 400 stages de voile

à la semaine sont réalisés sur les deux structures. Le public scolaire accueilli tout au long de l'année permet de faire venir les parents au cours des vacances estivales. »

« **Que la mer soit ou non son destin, l'enfant ne peut ignorer ce qui fait l'essentiel de la planète...** »

Jacques Kerhoas, créateur du Centre de Moulin-Mer et inventeur des classes de mer en 1962

Quel est votre aperçu de la saison touristique de cette année ?

« La saison touristique a été très positive. Les 42 chambres et 140 lits du centre de Moulin-Mer ont généré un bon taux d'occupation (séjours colos, séjours rando, séjours adaptés (Handicap)).

Le centre nautique a connu une belle fréquentation pour les stages de 3 ou 5 jours, avec une montée en puissance des stages Moussaillons dès 5 ans.

Les deux points de location nautique estivaux, la Paillote du Yelen à Logonna et la Cabane de Porsgwen à Plougastel, mis en place par les deux communes respectives, ont bien fonctionné. Ces initiatives concertées entre l'Association Don Bosco et les collectivités permettent aux vacanciers et habitants de s'approprier la Rade de Brest, de découvrir ainsi la diversité de ses paysages (balades nautiques, location de matériel, baignade, petite restauration...).

Le pays de Landerneau-Daoulas soutient cette nouvelle offre touristique littorale sur son territoire.

Enfin, la gastronomie maritime peut encore améliorer sa lisibilité, même si certains viviers s'ouvrent sur cette question. Il serait bon d'accompagner les porteurs de projet (ostréiculteurs etc.) dans leurs démarches, souvent contraignantes, pour optimiser cette visibilité et promouvoir la qualité des savoir-faire locaux très recherchés par les estivants. »

Avez-vous observé une évolution dans les profils touristiques et/ou les pratiques ?

« Les vacanciers viennent toujours en premier lieu du grand-ouest et de la région parisienne. Mais la pratique du nautisme a évolué. Il y a une baisse de l'optimiste au profit du catamaran qui permet d'avoir plus rapidement des sensations de vitesse. On ressent également une plus grande envie d'aller sur l'eau et l'offre s'est étoffée pour le permettre, grâce notamment au développement du stand up paddle, grande nouveauté de ces dernières années, et qui rencontre un franc succès. D'autres activités sont également accessibles, telles que les randonnées maritimes ou la plongée en club (baptêmes, etc.).

Dans tous les cas, nous avons à cœur, comme nos confrères, de démocratiser la voile et plus globalement l'accès à la mer, car c'est une des plus belles entrées en matière pour mettre en avant notre cadre de vie. »

LES OBSERVATOIRES | **TOURISME**

