

# IMPACT ÉCONOMIQUE DU FESTIVAL DU BOUT DU MONDE



#48 | Novembre 2019

OBSERVATOIRE | Note d'analyse



Crédit photo : Quentin Le Gall



**60 000 ENTRÉES**  
SUR 3 JOURS,  
**30 000 FESTIVALIERS**  
UNIQUES



**PLUS DE 100 000 €**  
DE DONS REDISTRIBUÉS  
AUX ASSOCIATIONS  
SITUÉES À 91 % DANS  
LE PAYS DE BREST

**7/10**  
C'EST LA NOTE  
QUE DONNENT LES  
ENTREPRISES DE LA  
PRESQU'ÎLE DE CROZON-  
AULNE MARITIME  
À L'INTÉRÊT ÉCONOMIQUE  
DU FESTIVAL



**51 €**  
DE CONSOMMATION  
MOYENNE PAR JOUR  
PAR FESTIVALIER



**1 700**  
BÉNÉVOLES



**43 % DE BILLETS**  
VENDUS EN DEHORS  
DU FINISTÈRE



**3 M€** D'IMPACT  
ÉCONOMIQUE DANS  
LE PAYS DE BREST



**1 € DE BUDGET**  
**= 1,64 €**  
DE RETOMBÉES DANS LE  
TISSU ÉCONOMIQUE LOCAL



**99 %**  
DES FESTIVALIERS  
SOUHAITAIENT  
REVENIR  
(97 % EN 2014)



**4,3/5**  
C'EST LA NOTE  
DE SATISFACTION  
DES FESTIVALIERS



UN FESTIVALIER  
RESTE EN MOYENNE  
**2,7 JOURS**  
AU BOUT DU MONDE

## Le « Boudu » : un festival convivial qui rayonne

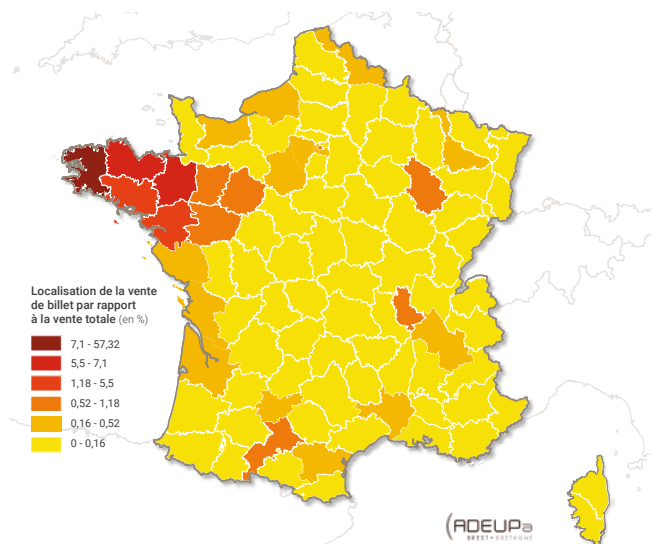
À guichets fermés depuis 2005, le festival enregistre sur trois jours 60 000 entrées et 30 000 festivaliers. L'ensemble du pays de Brest profite des retombées économiques avec un impact global de plus de 3 300 000 €. Les festivaliers dépensent en moyenne près de 51 euros par jour principalement dans les secteurs de la restauration, la boisson et dans une moindre mesure celui de l'hébergement. Les consommations et pratiques diffèrent selon l'âge des festivaliers, particulièrement en ce qui concerne le mode d'hébergement.

La note moyenne de satisfaction de 4,3/5 attribuée par les festivaliers, notamment pour l'ambiance et la convivialité, peut être considérée comme relativement élevée. Le festival apporte aussi un soutien à l'activité associative à travers les 1 700 bénévoles présents lors de l'évènement représentant 70 associations basées essentiellement dans le pays de Brest. Enfin, la majeure partie des acteurs économiques interrogés s'accordent à dire que cet évènement culturel permet de mettre en avant une image attractive du territoire.

# Le Festival du Bout du Monde, rendez-vous majeur de l'été culturel en pays de Brest

Tous les ans depuis 20 ans, le quartier général du Festival du Bout du Monde prend place à Crozon, au fort de Landaoudec et ouvre ses prairies à des musiques provenant de multiples nationalités. C'est un évènement qui affiche complet depuis 2005. Ce festival du monde entier est reconnu pour son « ambiance » et sa « taille humaine ». À l'occasion de la 20<sup>ème</sup> édition, les 2-3 et 4 août 2019, une étude a été menée pour mesurer les retombées économiques.

## La localisation des ventes de billets en France Édition 2019



Sources : C.C de la Presqu'île de Crozon-Aulne Maritime – Université de Bretagne Occidentale – Quai ouest  
Date de création : Novembre 2019  
Réalisation : ADEUPa  
Réf. : 415\_20191120\_TD\_02\_département\_france\_festivaliers

## Un festival pour le Grand Ouest

Avec 77 % de Bretons lors de la dernière édition, contre 80 % en 2013, le festival de Landaoudec reste résolument tourné vers l'ouest de la France. 53 % des festivaliers proviennent du Finistère, une proportion en baisse de 5 points par rapport à 2013, signal d'un rayonnement de plus en plus fort. Pour autant, cette importante présence des Bretons peut s'expliquer par deux grands facteurs :

- la fidélité : un festivalier a assisté en moyenne à 7 éditions sur les 20 que compte le Bout du Monde,
- la notoriété : aujourd'hui 80 % des festivaliers déclarent avoir connu le festival grâce au « bouche-à-oreille ».



## Le nombre moyen d'éditions par festivalier

## Un âge moyen qui évolue avec le festival et qui modifiera les attentes futures

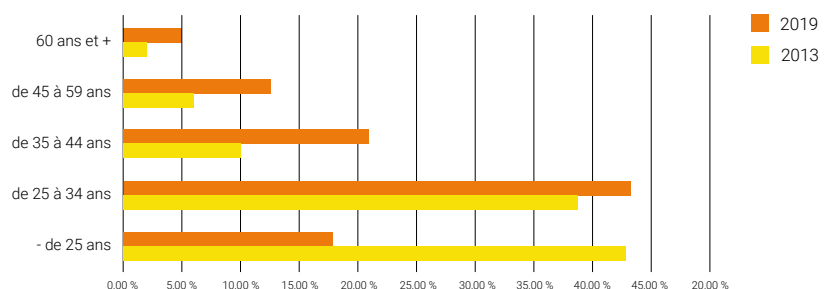
La moyenne d'âge actuelle de 33,5 ans contre 28,5 ans en 2013, illustre la fidélité des festivaliers mais peut interroger sur le renouvellement du public dans les prochaines années.

Selon l'âge, les attentes et pratiques des festivaliers peuvent varier. Les *millennials*<sup>1</sup> viennent essentiellement pour « l'ambiance du festival » : taille humaine, convivialité, festivité, etc. Les festivaliers de plus de 34 ans, viennent davantage pour la découverte musicale ainsi que la programmation éclectique du festival. Par ailleurs, le mode d'hébergement est différent selon la classe d'âge. Les plus jeunes utilisent les emplacements de camping mis à disposition alors que les camions ou camping-car laissés sur les parkings, sont des options davantage choisies par les festivaliers âgés d'au moins

34 ans. Les hébergements payants tels que les gîtes et Airbnb sont sollicités en plus forte proportion par les quadragénaires et plus.

<sup>1</sup> Millenials : personne de la génération jeune au moment du millénaire, née dans les années 1980 et 1990.

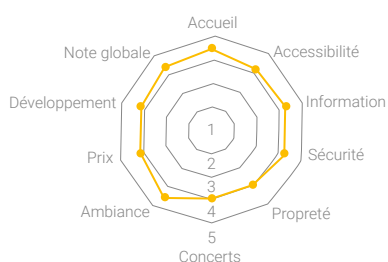
## L'âge des festivaliers du Bout du Monde



Sources : C.C de la Presqu'île de Crozon-Aulne Maritime – Université de Bretagne Occidentale – Quai ouest

## 4,3/5 : c'est la note de satisfaction du festival

La note globale de 4,3/5 attribuée au « Boudu » traduit globalement la satisfaction des festivaliers. Ceux-ci se déclarent particulièrement satisfaits de l'ambiance et l'accueil. Les *concerts et spectacles* ainsi que la *propreté* du site figurent parmi les moins bien notés, ils obtiennent néanmoins chacun une note globale de 4/5.

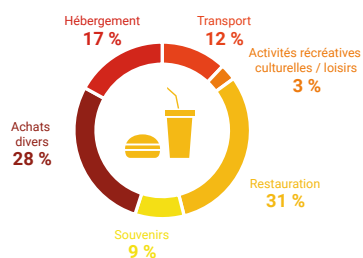


Sources : C.C de la Presqu'île de Crozon-Aulne Maritime – Université de Bretagne Occidentale – Quai ouest

## 138 € de dépenses en moyenne par festivalier sur l'ensemble de l'évènement

Avec une dépense moyenne de 138 € par festivalier, 100 € sur site et 38 € en dehors, le festival du Bout du Monde est un des événements culturels qui rythment la saison estivale du pays de Brest. Les secteurs de la restauration ainsi que la grande distribution sont les principaux bénéficiaires des dépenses réalisées en dehors du site. La dépense est plus mesurée en activités récréatives/culturelles et de loisirs car 67 % des festivaliers qui sortent du festival se baladent, ou pratiquent peu d'activités payantes.

### Consommation en dehors du site



Sources : C.C de la Presqu'île de Crozon-Aulne Maritime – Université de Bretagne Occidentale – Quai ouest



Crédit photo : Focale Fixe

## Un festival en association avec le pays de Brest

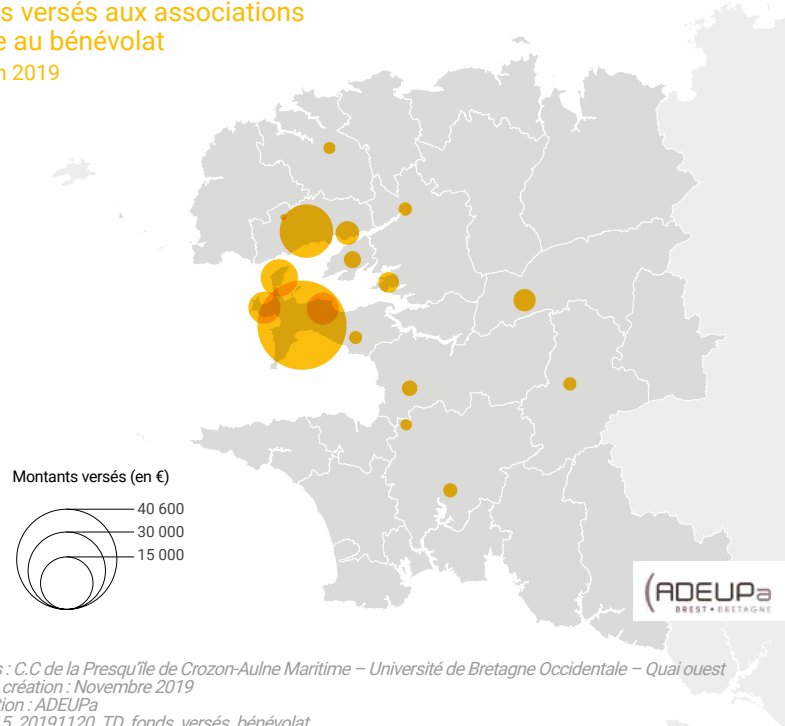
70 associations essentiellement situées dans le pays de Brest (91 %) contribuent à l'organisation du festival. Elles représentent 1 700 bénévoles répartis sur tous les postes (billetterie, parking, bar, entrée des artistes, etc.). Le festival valorise le bénévolat en rétribuant les associations par des dons.

Cet événement permet ainsi de maintenir un tissu associatif. Certaines associations dépendent uniquement des recettes issues de cet événement. Pour beaucoup d'entre-elles, ces sommes sont à destination de la trésorerie annuelle qui alimentera leurs opérations tout au long de l'année.

Pour d'autres, ces fonds sont destinés à des actions ciblées. Certaines financent grâce aux rétributions du festival : des *fest-noz* pour le Téléthon ou les Restos du Cœur. Le festival contribue ainsi de façon indirecte aux financements d'autres associations. Pour d'autres, ces rétributions permettent d'acheter du matériel scolaire ou périscolaire à destination des enfants du territoire, de proposer des voyages scolaires sur le bateau *La Belle étoile*, ou bien encore de financer des événements sportifs comme *La Presqu'illienne*.

### Fonds versés aux associations grâce au bénévolat

Édition 2019



Sources : C.C de la Presqu'île de Crozon-Aulne Maritime – Université de Bretagne Occidentale – Quai ouest  
Date de création : Novembre 2019  
Réalisation : ADEUPa  
Réf. : 415\_20191120\_TD\_fonds\_versés\_bénévolat



# Paroles d'acteur

## Un impact économique de plus de 3 millions d'euros dans le pays de Brest

3 300 000 € de retombées économiques sont générés par le Festival du Bout du Monde dans le pays de Brest. Ce résultat est le fruit des contributions d'entreprises situées en dehors du pays de Brest et de la consommation des visiteurs non-résidents venus pour le festival. De ces flux entrants, il faut décompter les dépenses de Quai Ouest Musiques auprès de fournisseurs situés hors du pays de Brest. Sur un budget d'un peu plus de 2 millions d'euros, 38 % des dépenses sont réalisées auprès d'établissements du pays de Brest. Parmi ces dépenses on retrouve des frais liés à la technique, la sécurité et l'hôtellerie principalement. L'ensemble des dépenses alimentaires (repas pour les bénévoles techniciens, membres de l'organisation, etc.) du festival sont réalisées en Bretagne. Ces résultats sont le reflet des choix de Quai Ouest Musiques de constamment privilégier les entreprises locales.

Pour 1 € de budget investi, 1,64 € est généré dans le tissu économique local. Le festival du Bout du Monde est un événement annuel qui s'avère positif pour l'économie du territoire. De plus, se situant au sein des « vitrines du pays de Brest », le festival constitue un levier de marketing territorial, favorisant la découverte des sites et espaces naturels. 95 % des festivaliers qui sortent du site du Bout du monde pendant les trois jours, déclarent être potentiellement intéressés pour revenir passer leurs vacances du côté de la presqu'île.

**EMMANUEL MULLOT**, Président de l'association des Commerçants, Artisans et Professions Libérales de Crozon



Crédit photo : ADEUPa

festivaliers restent sur le site lors de ces trois jours et finalement pourraient davantage visiter les alentours. Une meilleure connexion entre le site du festival et les centralités du territoire mais aussi les sites touristiques (cap de la Chèvre, tour Vauban, etc.), est souhaitable pour que davantage d'acteurs bénéficient de l'évènement. Par ailleurs, nous souhaiterions mettre en place des partenariats avec les organisateurs en faisant gagner des places par exemple.

### Plus globalement, quelle est votre vision du tourisme au niveau de la Presqu'île de Crozon-Aulne Maritime ?

On note une hausse de la fréquentation ces dernières années. L'effet des épisodes caniculaires est flagrant pour notre destination où l'air est plus respirable. On peut observer facilement la fréquentation touristique au niveau de la circulation automobile dans un territoire presqu'ilien. Cette année, l'encombrement automobile était conséquent. La plage du cap de la Chèvre considérée comme l'une des plus belles d'Europe par un site internet, a eu un effet sur le tourisme du secteur. De plus, les films comme le Chant du Loup ou Le Mystère Henri Pick tournés en partie ici, sont de réels coups de projecteur. Les commerçants perçoivent également l'effort qui a été fait en termes de promotion touristique.

### Quelle est votre perception du Festival du Bout du monde ?

Le festival est un plus pour le territoire mais il est difficile de réellement le quantifier pour l'activité commerciale car il est organisé en pleine saison touristique. Cependant, son impact est global pour la presqu'île, cet événement est source de rayonnement et d'attractivité. Il permet de faire venir un profil différent par rapport aux touristes : davantage de jeunes, de locaux qui n'ont pas forcément l'habitude de venir visiter le coin le reste de l'année. En tout cas, pendant l'évènement la cohabitation se passe très bien.

### Quelles sont vos ambitions pour les prochaines éditions ?

L'effet du festival pourrait être plus fort au niveau de la presqu'île. La majeure partie des



## MÉTHODOLOGIE

La réalisation de cette étude a été conduite par la Communauté de communes de la Presqu'île de Crozon-Aulne Maritime en lien avec l'Université de Bretagne Occidentale, avec le soutien méthodologique de l'ADEUPa.

L'évaluation de l'impact économique comprend deux volets : les dépenses effectuées par Quai Ouest Musiques, organisateur de l'évènement, et la consommation des visiteurs venus dans le pays de Brest pour le Festival du Bout du Monde. Les données mobilisées dans

le cadre de cette étude sont à la fois les données comptables de l'organisation et les résultats d'une enquête réalisée auprès de 5 000 festivaliers. Cette analyse a été réalisée en partenariat avec Quai Ouest Musiques, la Communauté de Communes Presqu'île de Crozon-Aulne Maritime ainsi que son office de tourisme communautaire. La méthode utilisée repose sur deux principes :

- les échanges avec les acteurs extérieurs au territoire sont les seuls à être pris en compte. Il est considéré, par exemple,

que les dépenses d'un habitant du pays de Brest auraient été réalisées dans les mêmes proportions en l'absence du festival.

- Seuls sont comptabilisés les flux attribuables à la présence de l'évènement. À titre d'illustration, les achats des touristes présents pour un autre motif que le festival ne sont pas retenus.



## LES OBSERVATOIRES | **TOURISME**

Direction de la publication : Benjamin Grebot | Réalisation : Benjamin Lecœur, Lucie Bianic, François Rivoal  
Traitements statistiques / Cartographie : Benjamin Lecœur, Timothée Douy | Mise en page : AduneIdéeL'autre

Contact : ADEUPa Brest-Bretagne | 18 rue Jean Jaurès - 29200 Brest | Tél : 02 98 33 51 71

lucie.bianic@adeupa-brest.fr | Tirage : 800 ex | Dépôt légal : 4<sup>e</sup> trimestre 2019

ISSN : 1299-6645 | Réf : 19/131 | Site web : www.adeupa-brest.fr



LICENCE OUVERTE  
OPEN LICENCE