

# PORTRAIT SOCIAL DES QUATRE-MOULINS

Novembre 2024

OBSERVATOIRE | Note d'analyse



Credit: Nacer Hammoumi

**20 483**

habitants en 2020,  
690 de moins par rapport à 2014



**72,3 %**

Le taux d'activité en 2020



**+586**

personnes vivant seules



**1 actif sur 5**

déclare se rendre au travail avec les transports en commun



**52 %**

des 18-24 ans scolarisés

Au 1<sup>er</sup> janvier 2020, le quartier des Quatre-Moulins recense 20 483 habitants et habitantes. Entre 2014 et 2020, le quartier a perdu 690 habitants, faisant ainsi partie des quatre quartiers brestois en décroissance démographique. Sur la période, la population de la ville de Brest est, quant à elle, restée stable.

La structure par âge et la composition des ménages ont évolué sur la période. Entre 2014 et 2020, le nombre d'enfants a reculé et celui des personnes ayant 60 ans ou plus a progressé. Il y a moins de familles installées dans le quartier en 2020 par rapport à 2014. Le nombre et la part des personnes vivant seules ont, quant à eux, fortement progressé.

En matière d'emploi, le taux d'activité des personnes en âge de travailler est supérieur dans le quartier des Quatre-Moulins à celui de la ville de Brest. En 2020, 72,3 % des 15-64 ans se déclarent en emploi ou en recherche d'emploi. Le taux d'activité des jeunes est particulièrement élevé, ce qui coïncide avec le faible taux de scolarisation de ces derniers. Enfin, parmi les actifs en emploi, même si la voiture reste le premier moyen de transport utilisé pour se rendre au travail, 1 actif sur 5 déclare s'y rendre en transport en commun.

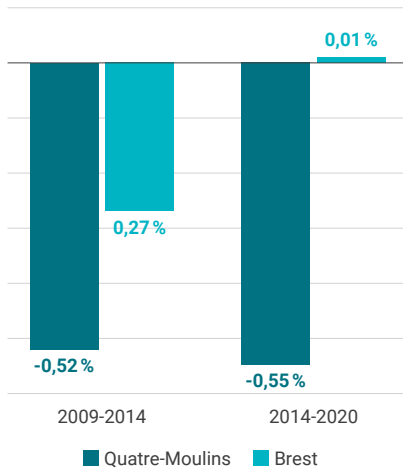
Dans le cadre de l'observatoire social, l'Adeupa produit un portrait social de la métropole brestoise. Réalisé à partir des données de l'Insee, il donne à voir la dynamique du territoire en termes de population, d'habitat, d'activité et d'emploi, de revenus, d'éducation et de déplacements. Les données sont déclinées par commune et par quartier administratif pour la ville de Brest.

## Population

Au 1<sup>er</sup> janvier 2020, 20 483 habitants vivent dans le quartier des Quatre-Moulins. Le quartier a perdu 690 habitants entre 2014 et 2020. La population a en moyenne baissé de 0,55 % chaque année entre 2014 et 2020, alors que sur la même période la population de la ville de Brest s'est maintenue. Il était déjà en décroissance démographique sur la période précédente, à savoir entre 2009 et 2014.

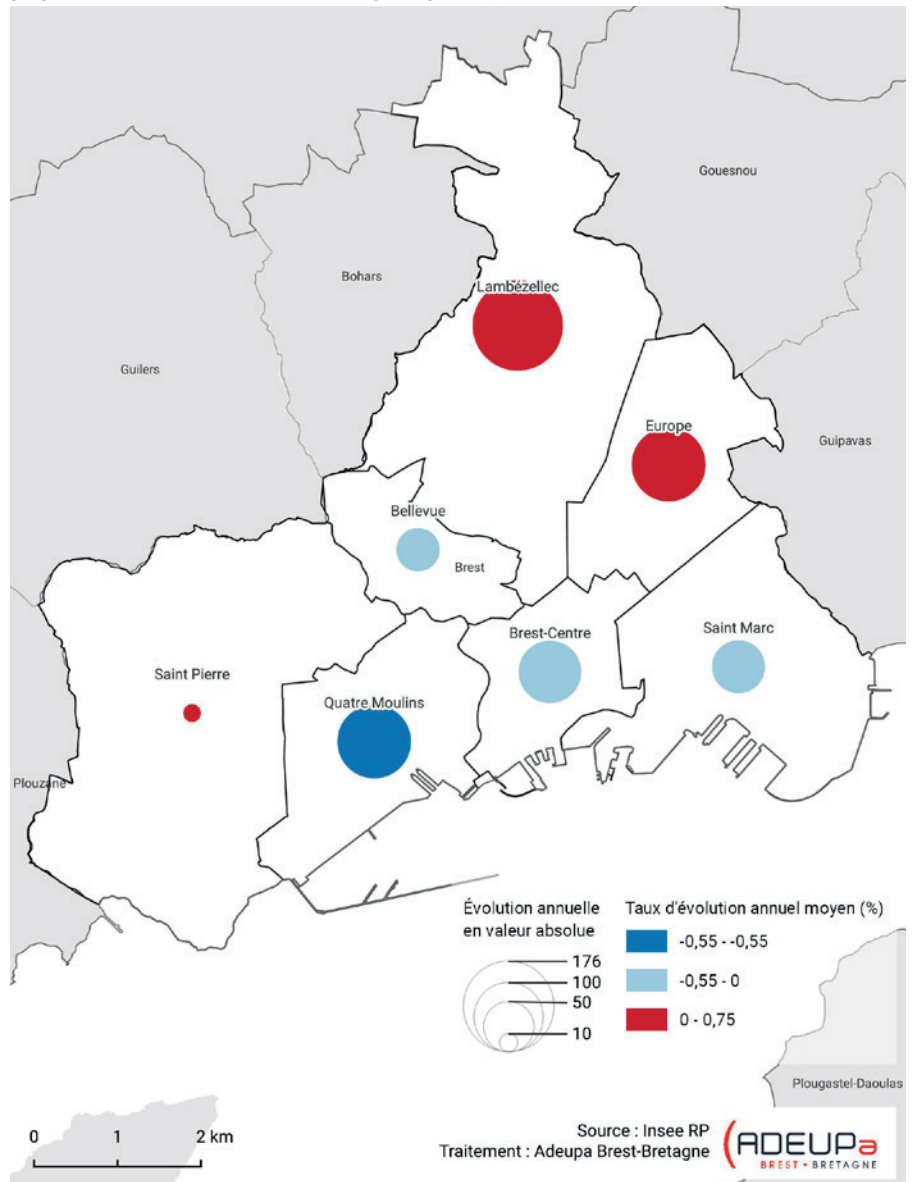
Au sein du quartier, même si certains Iris gagnent des habitants, la perte importante dans certains autres **ont** pas permis à la population de se maintenir. Les trois Iris ayant perdu le plus d'habitants sont Arsenal, Kérangoff et les Quatre-Moulins.

### Taux de croissance annuel moyen de la population

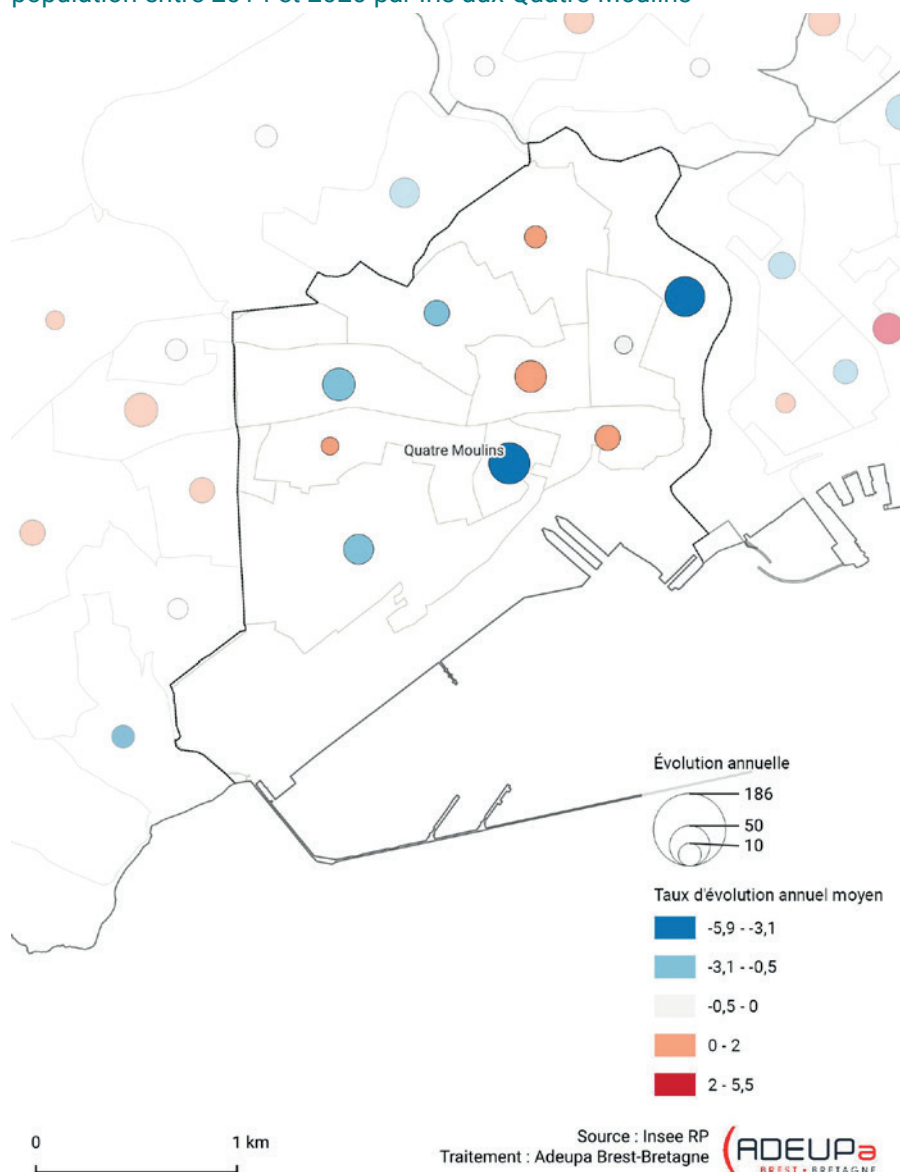


Source : Insee, Recensement

### Évolution annuelle de la population et taux d'évolution annuel moyen de la population entre 2014 et 2020 par quartier administratif



## Évolution annuelle de la population et taux d'évolution annuel moyen de la population entre 2014 et 2020 par Iris aux Quatre-Moulins

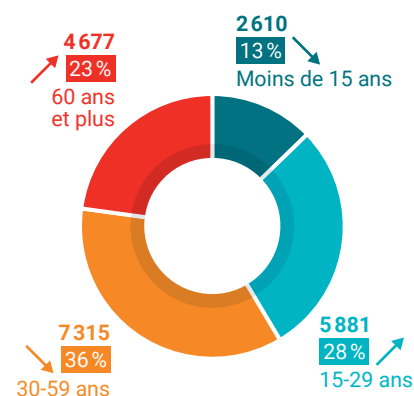


## De moins en moins d'enfants

En 2020, les Quatre-Moulins compte 2 610 enfants de moins de 15 ans. Ils représentent 12,7 % de la population du quartier contre 14,2 % à l'échelle de la population brestoise. En 2020, le quartier compte 403 enfants et 464 adultes ayant entre 30 et 44 ans de moins qu'en 2014. Ce constat peut s'expliquer par le départ de certaines familles et le vieillissement des familles déjà installées.

En 2020, 4 677 habitants ont plus de 60 ans : ils représentent 22,8 % de la population. Comme dans les autres quartiers, la part des personnes ayant 60 ans ou plus progresse (+1,2 point par rapport à 2014). Une spécificité est tout de même à noter sur les plus âgées. En effet, entre 2014 et 2020, le nombre de personnes ayant plus de 75 ans a reculé, tout comme leur poids dans la population, alors qu'ils ont progressé dans les autres quartiers brestois.

## Structure par âge des habitants des Quatre-Moulins (nombre, part et évolution de la part par rapport à 2014)



Source : Insee, Recensement



Crédit : Damien Gorez

## Iris, de quoi parle-t-on ?

Les communes d'au moins 10 000 habitants et la plupart des communes de 5 000 à 10 000 habitants sont découpées en Iris (lots regroupés pour l'information statistique). Ce découpage, maille de base de la diffusion de statistiques infracommunales, constitue une partition du territoire de ces communes en zones dont la population est de l'ordre de 2 000 habitants. Quatre-Moulins se compose de 10 Iris.

## Ménages

### De plus en plus de personnes vivant seules

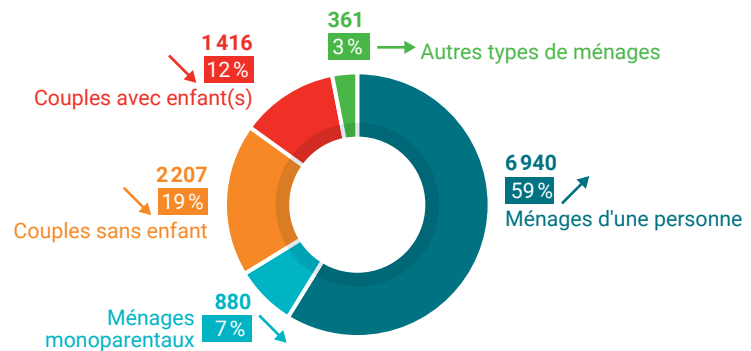
En 2020, les Quatre-Moulins compte 11 804 ménages, soit 322 ménages de moins qu'en 2014. Sur la période, le recul du nombre de ménages s'est accompagné d'une légère modification de la composition de ces derniers. Les personnes vivant seules, comme dans l'ensemble des quartiers brestois, sont en effet de plus en plus nombreuses, à la fois en nombre (+586) et en proportion. En 2020, elles représentent près de 3 ménages sur 5. Leur part a progressé de 3,5 points entre 2014 et 2020. Elles sont particulièrement représentées dans les Iris de Recouvrance-Pontaniou, Recouvrance-Caffarelli et Kérangoff.

La baisse du nombre d'enfants se traduit également dans la diminution du nombre de familles installées dans le quartier. En 2020, 2 296 familles vivent dans le quartier des Quatre-Moulins, dont 1 416 couples avec enfant(s) et 880 familles monoparentales. Les familles représentent seulement 19,5 % des ménages contre 22,9 % des ménages brestois.

### Des ménages de plus en plus petits

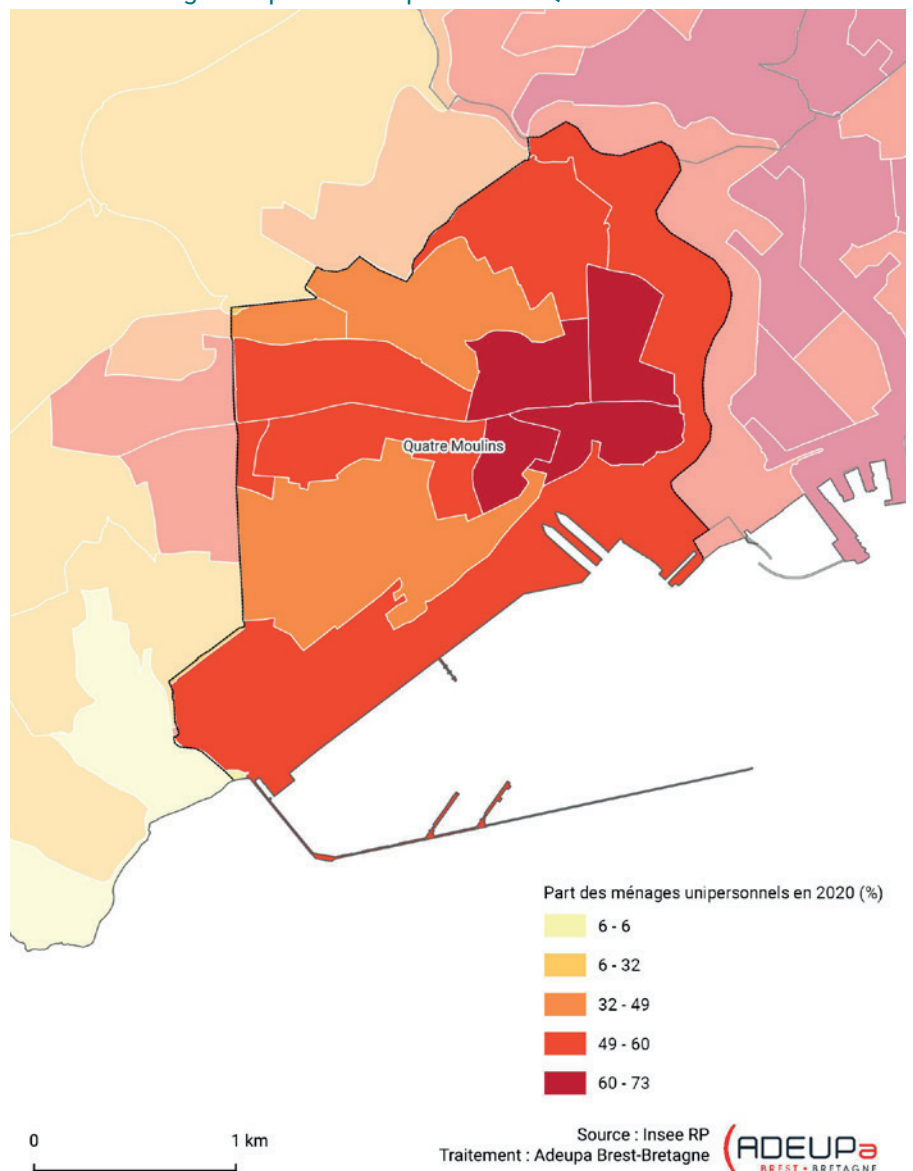
L'ensemble de ces évolutions contribuent à la baisse de la taille des ménages. En 2020, les ménages comptent en moyenne seulement 1,69 personne aux Quatre-Moulins. Ils sont en moyenne plus petits que les ménages brestois et que la plupart des ménages des autres quartiers, excepté Brest-Centre.

Composition des ménages des Quatre-Moulins en 2020 (nombre, part et évolution de la part par rapport à 2014)



Source : Insee, Recensement

Part des ménages unipersonnels par Iris aux Quatre-Moulins en 2020



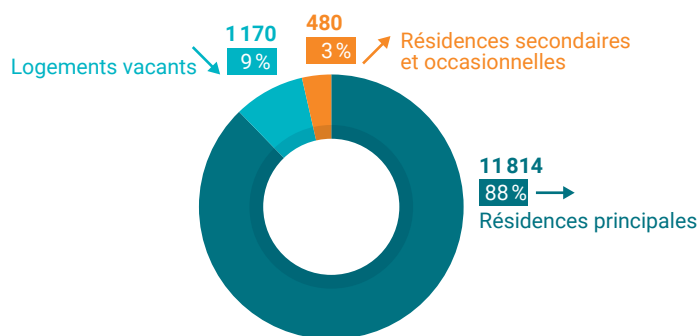
## Logements

Les Quatre-Moulins compte 13 464 logements en 2020, soit 324 logements de plus qu'en 2014. Le parc de logements est quasi exclusivement composé de résidences principales (11 814) : elles représentent 87,7 % du parc. En 2014, le quartier comptait seulement 379 résidences secondaires ou occasionnelles, qui représentaient alors 2,9 % des logements. En 2020, le quartier en compte 100 de plus : elles représentent désormais 3,6 % du parc, comme à l'échelle de la ville. Le nombre et la part de logements vacants ont en revanche reculé. Le taux de vacance reste cependant élevé dans les Iris de Kérangoff, de Recouvrance-Caffarelli, des Quatre-Moulins, de Kerbonne et de Quéliverzan. Pour ces Iris, un logement sur dix est vacant.

### Des statuts d'occupations proches de la répartition brestoise

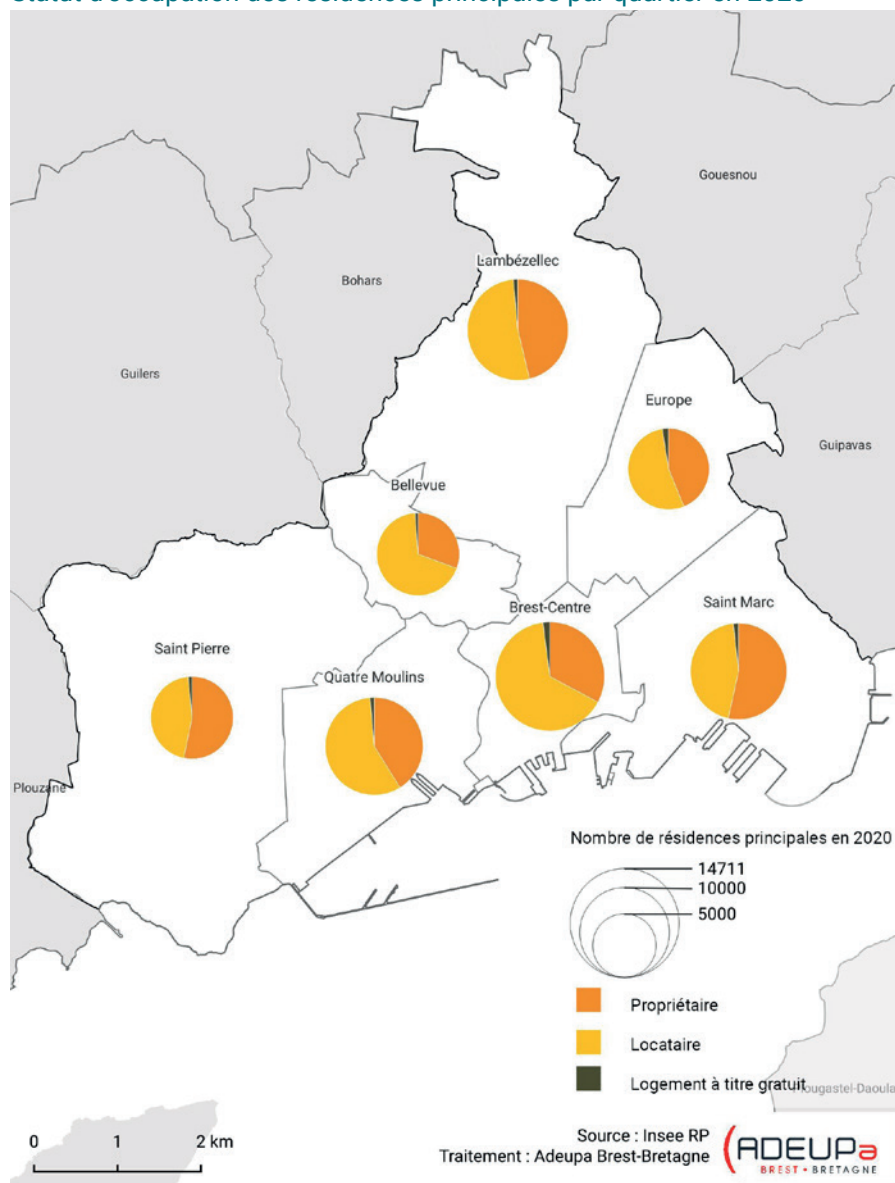
La répartition des logements, selon le statut d'occupation dans le quartier des Quatre-Moulins, se rapproche de celle observée à l'échelle de la ville. En 2020, 4 863 ménages sont propriétaires de leur logement. Ils représentent 41,2 % des ménages et leur part a significativement diminué par rapport à 2014 (-4,2 points). Ils sont légèrement sous-représentés par rapport aux ménages brestois (42,7 % des ménages propriétaires). Le recul du statut de propriétaire s'est fait au profit des ménages locataires dans le parc privé. Ces derniers représentent 40,1 % des ménages en 2020 contre 35,8 % en 2014. Le nombre de locataires du parc social est, quant à lui, resté stable sur la période. Ils sont 160 en 2020 et représentent 17,3 % des ménages contre 18,3 % à l'échelle de la ville.

### Répartition des logements selon le type en 2020 et évolution de la répartition par rapport à 2014



Source : Insee, Recensement

### Statut d'occupation des résidences principales par quartier en 2020

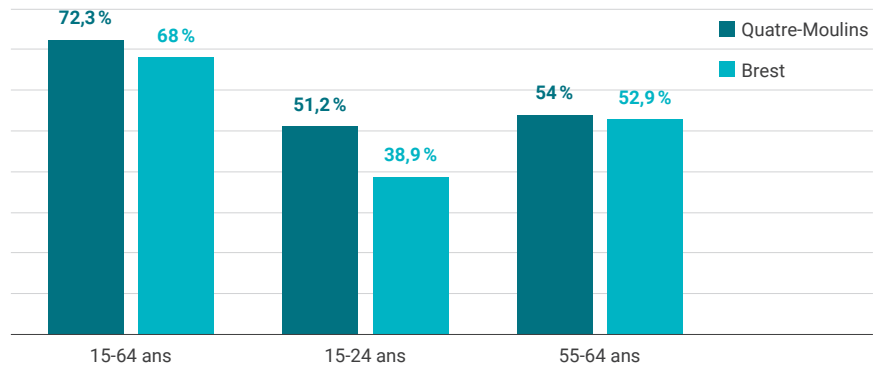


## Activité-emploi

### Moins d'actifs en 2020 qu'en 2014

En 2020, les Quatre-Moulins comptait 10321 actifs (au lieu de résidence). La baisse du nombre d'habitants du quartier s'accompagne d'une baisse du nombre d'actifs. Ils sont 277 de moins en 2020 qu'en 2014. Sur la période, le taux d'activité des 15-64 ans a légèrement reculé. En 2020, 72,3 % des personnes en âge de travailler se déclarent en emploi ou en recherche d'emploi. Il s'agit du taux d'activité le plus élevé des grands quartiers brestois, derrière Saint-Marc. Il est supérieur au taux d'activité brestoïse (68 %). Le taux d'activité des plus jeunes y est particulièrement élevé. Plus de la moitié des jeunes ayant entre 15 et 24 ans se déclarent en emploi ou en recherche d'emploi contre seulement 38,9 % des jeunes brestoïse. Le taux d'emploi des personnes ayant entre 55 et 64 ans est également supérieur au taux brestoïse mais l'écart est moins significatif.

### Taux d'activité en 2020 par tranche d'âge et lieu de résidence

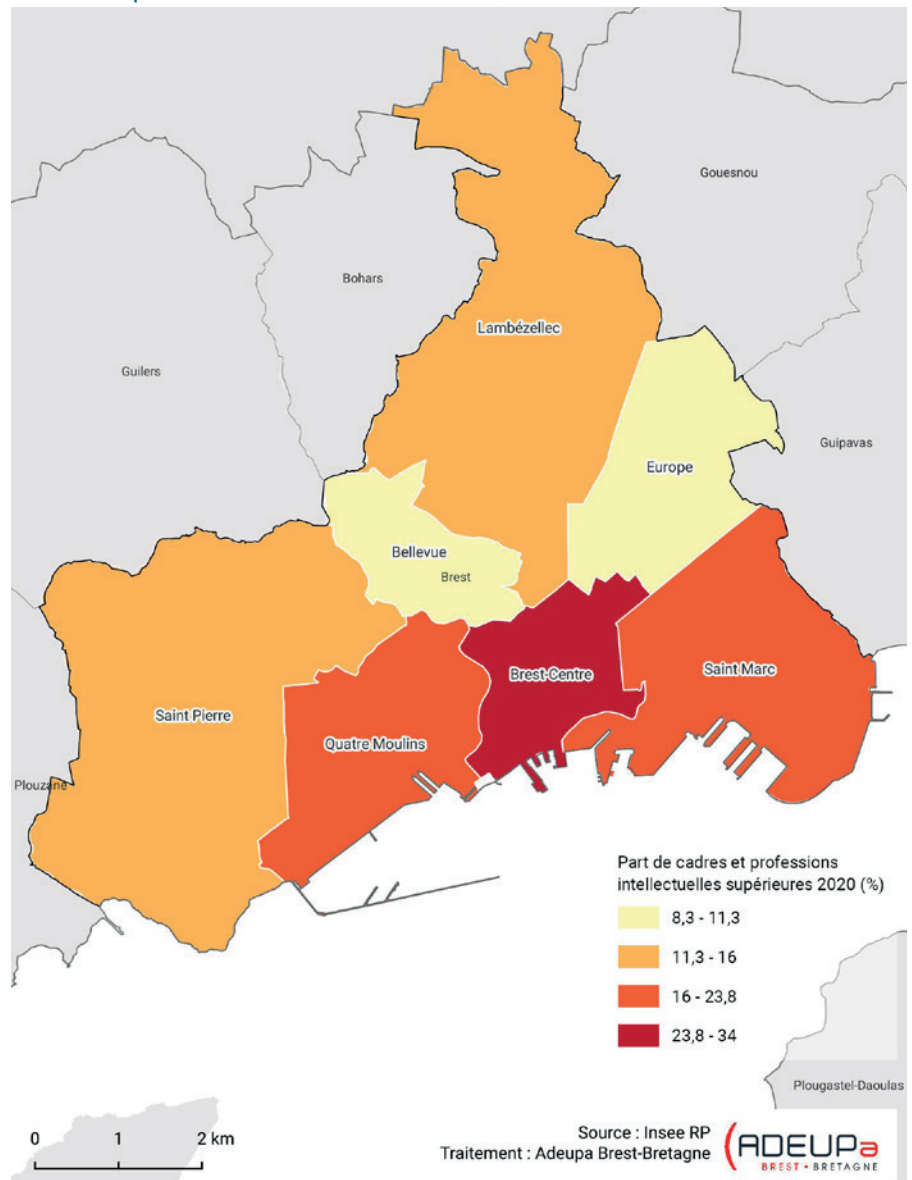


Source : Insee, Recensement

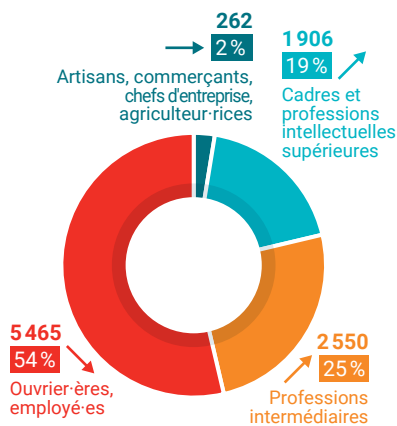
### Légèrement plus d'ouvriers et d'employés qu'à Brest

La répartition des actifs des Quatre-Moulins par catégorie socio-professionnelle a fortement évolué entre 2014 et 2020 et se rapproche aujourd'hui de la répartition observée à l'échelle de la ville de Brest. En 2014, 58,3 % des actifs étaient ouvriers ou employés. Ils représentent seulement 53,1 % des actifs en 2020 (-5,2 points). À l'inverse, 1 906 actifs sont cadres ou exercent une profession intellectuelle supérieure en 2020 contre seulement 1 665 en 2014. Ils représentent 18,7 % des actifs et leur part a significativement augmenté sur la période (+2,8 points).

### Part des cadres et professions intellectuelles supérieures en 2020 à Brest selon les quartiers administratifs



### Catégorie socioprofessionnelle des actifs aux Quatre-Moulins en 2020 (nombre, part, évolution par rapport à 2014)

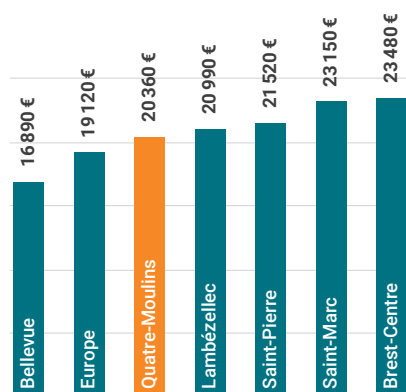


Source : Insee, Recensement

## Revenus

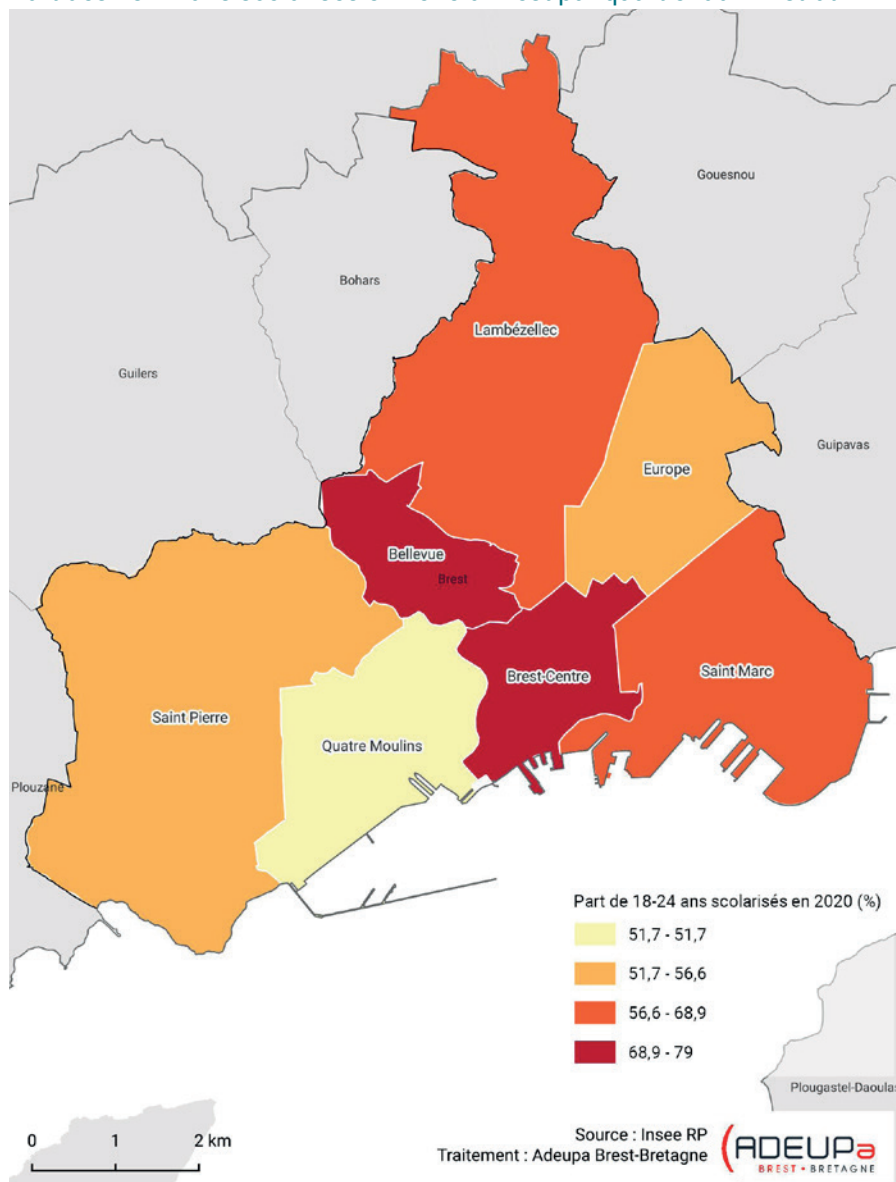
Avec 20360 € par an et par unité de consommation en 2020, le revenu disponible médian des Quatre-Moulins est inférieur à celui observé à l'échelle de la ville (20840 €) et est le troisième revenu le plus faible des grands quartiers brestois. En 2020, 18,8 % des habitants du quartier vivent sous le seuil de pauvreté. Depuis 2017, le taux de pauvreté progresse.

### Revenu disponible médian par unité de consommation 2020



Source : Insee, Filosofi

### Part des 18-24 ans scolarisés en 2020 à Brest par quartier administratif



## Éducation

### Très faible scolarisation des jeunes de 18-24 ans

En 2020, 80 % des enfants ayant entre 2 et 5 ans vivant aux Quatre-Moulins sont scolarisés. Le taux de scolarisation des jeunes enfants est supérieur au taux brestois (78,4 %) même s'il a reculé entre 2014 et 2020 (-2 points).

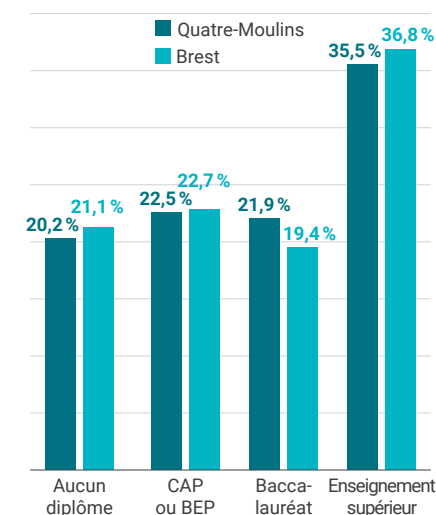
Le taux de scolarisation des jeunes ayant entre 18 et 24 ans est, quant à lui, largement plus faible au sein du quartier qu'à l'échelle de la ville de Brest. En 2020, seulement 51,7 % des jeunes étaient scolarisés aux Quatre-Moulins contre 67,2 % des jeunes brestois. Ce résultat fait écho au taux d'activité des jeunes particulièrement élevé dans le quartier.

### Une part toujours importante de personnes pas ou peu diplômées

En 2020, parmi les personnes ayant plus de 15 ans et non scolarisées, 20,2 % d'entre elles ne possèdent aucun diplôme. Cette part est inférieure à la moyenne brestoise (21,9 %) et a fortement reculé entre 2014 et 2020 (-5,2 points).

La part des diplômés du supérieur est légèrement inférieure aux Quatre-Moulins qu'à Brest. En 2020, 35,5 % des personnes de plus de 15 ans et non scolarisées ont un diplôme de l'enseignement supérieur, contre 36,8 % à Brest.

### Population de 15 ans et plus non scolarisée selon le niveau de diplôme en 2020



Source : Insee, Recensement de la population

## Déplacements

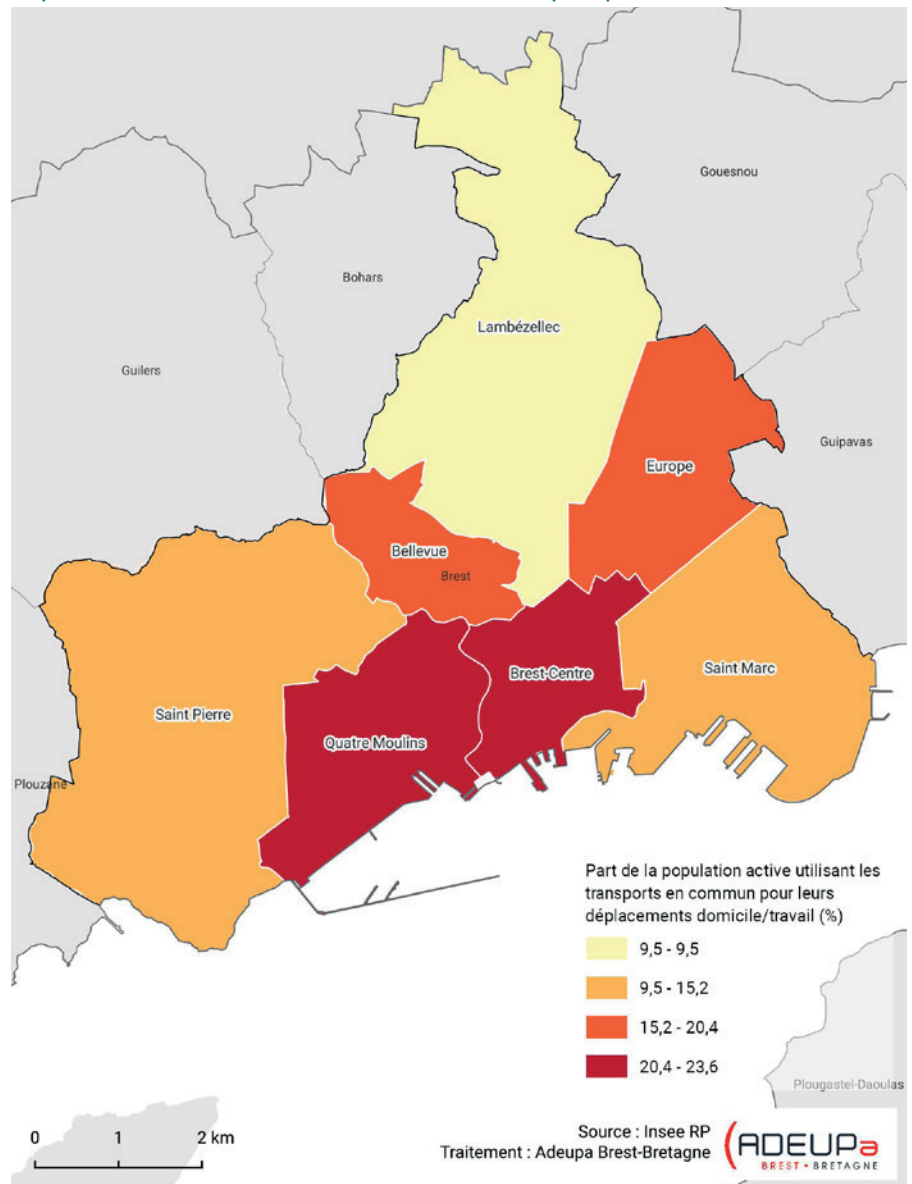
En 2020, sept ménages sur dix possèdent au moins un véhicule. La part des ménages ne possédant aucun véhicule est plus élevée aux Quatre-Moulins qu'à Brest (respectivement 30,4 % et 26,3 %). Entre 2014 et 2020, cette part a légèrement progressé (+0,7 point).

Parmi les actifs en emploi, 73,4 % des personnes résidant aux Quatre-Moulins travaillent à Brest. Comme constaté à l'échelle de la ville, la voiture demeure le premier moyen de transport utilisé par les actifs en emploi pour se rendre au travail (59,5 % des actifs). Les transports en commun sont plus souvent utilisés par les actifs résidant aux Quatre-Moulins que par l'ensemble des actifs brestois. En 2020, 21,2 % des actifs déclarent se rendre au travail en utilisant les transports en commun.

### Le recensement, des données anciennes ?

Cette note utilise les populations communales, dites « populations municipales légales », issues des recensements de la population réalisés par l'Insee. Les données de population au 1<sup>er</sup> janvier 2020 sont officielles et authentifiées par décret, elles entrent en vigueur au 1<sup>er</sup> janvier 2023. Elles sont calculées à partir des informations récoltées lors des enquêtes de recensement effectuées en 2017, 2018, 2019, 2020 et 2022. En effet, la méthode du recensement est basée sur des cycles de collecte de cinq ans. Le résultat d'une année n est construit à partir des enquêtes des années n-2, n-1, n, n+1, n+2. Pour plus de pertinence, et compte tenu de ce mode de construction des résultats, les données sont donc traditionnellement analysées avec un pas de cinq ans. Toutefois, l'évolution de la situation sanitaire a conduit à reporter à 2022 l'enquête annuelle de recensement prévue en 2021. Les méthodes de calcul des populations annuelles ont donc été adaptées, avec comme conséquence une période de comparaison de 6 ans pour les années les plus récentes (2014-2020), contre 5 ans auparavant (2009-2014).

## Part de la population active utilisant les transports en commun pour leur déplacement domicile-travail en 2020 à Brest par quartier administratif



### Pour aller plus loin

#### Avec l'Adeupa



Retrouvez l'ensemble des données sur ADEUPA Géodata  
[ADEUPA - Géoclip \(adeupa-brest.fr\)](http://ADEUPA - Géoclip (adeupa-brest.fr))



[Portrait du quartier de la politique de la ville de Quéliverzan-Pontaniou](#)

[Portrait du quartier de la politique de la ville de Kerangoff Loti](#)

## LES OBSERVATOIRES SOCIAL



Adeupa Géodata

Direction de la publication : Yves Cléach

Réalisation : Barbara Docquois | Relecture : Magali Can

Mise en page : Dynamo +

Contact : [contact@adeupa-brest.fr](mailto:contact@adeupa-brest.fr) | 18 rue Jean Jaurès - 29200 Brest

Tél : 02 98 33 51 71 | Dépôt légal : mai 2024

ISSN : 2425-9608 | Réf : 24-059 | Site web : [www.adeupa-brest.fr](http://www.adeupa-brest.fr)



LICENCE OUVERTE  
OPEN LICENCE

