

PORTRAIT SOCIAL DE SAINT-MARC

Novembre 2024

OBSERVATOIRE | Note d'analyse



Crédit: Julien Creff

20214
habitants
au 1^{er} janvier 2020,
342 de moins
par rapport à 2014



57,8 %
de personnes
vivant seules



Un taux d'activité élevé:
73,8 %



60 ans ou plus:
26 % des habitants



Cadres et professions
intellectuelles
supérieures:

1 actif sur 4



Au 1^{er} janvier 2020, le quartier de Saint-Marc compte 20214 habitants et habitantes. Entre 2014 et 2020, le quartier a perdu 342 habitants alors que la population de Brest est restée stable sur la période.

Plus d'un quart des habitants du quartier a 60 ans ou plus: il s'agit de la part la plus élevée observée parmi les quartiers administratifs brestois. La part des personnes vivant seules y est également plus importante: 6 643 personnes en 2020, soit 57,8 % des ménages. Elles sont par ailleurs de plus en plus nombreuses et représentent une part de plus en plus importante des ménages du quartier.

En matière d'emploi, Saint-Marc se démarque avec un fort taux d'activité. 73,8 % des personnes en âge de travailler se déclarent en emploi ou en recherche d'emploi. Parmi les actifs, un sur quatre est cadre ou exerce une profession intellectuelle supérieure. Ils sont sur-représentés par rapport à la part observée à l'échelle de la ville. Ces derniers ayant des revenus souvent plus élevés que les ouvriers et employés, le taux de pauvreté du quartier est faible au regard des taux observés dans les autres quartiers. En 2020, 13,3 % des habitants vivent cependant sous le seuil de pauvreté.

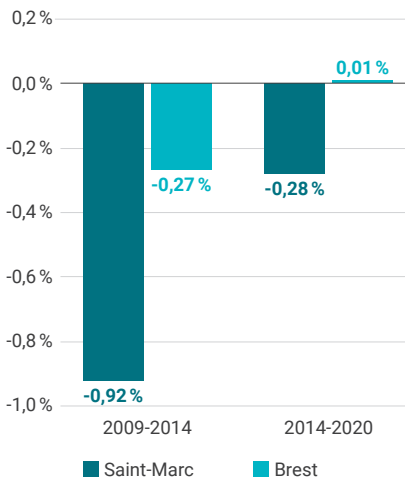
Dans le cadre de l'observatoire social, l'Adeupa produit un portrait social de la métropole brestoise. Réalisé à partir des données de l'Insee, il donne à voir la dynamique du territoire en termes de population, d'habitat, d'activité et d'emploi, de revenus, d'éducation et de déplacements. Les données sont déclinées par commune et par quartier administratif pour la ville de Brest.

Population

Au 1^{er} janvier 2020, 20214 Brestois et Brestoises vivent dans le quartier de Saint-Marc. Alors que l'évolution de la population de la ville de Brest a été atone entre 2014 et 2020, Saint-Marc fait partie des quatre quartiers brestois ayant connu une décroissance démographique. Sur la période, Saint-Marc a perdu 342 habitants. Sa population a reculé de 0,28 % chaque année. Le quartier perd des habitants depuis 1990 même s'il en perd moins sur la période récente. Il comptait 2 000 habitants de plus il y a 30 ans.

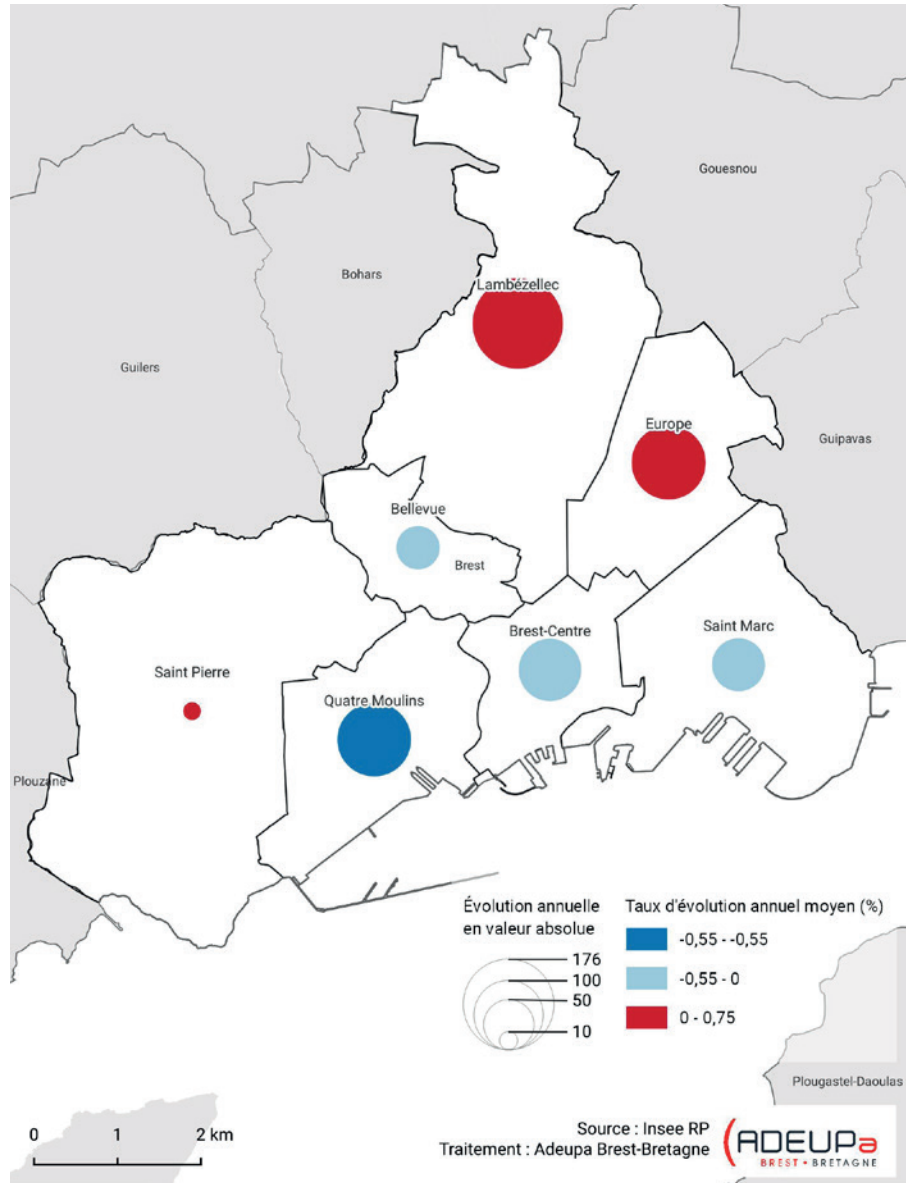
Le Guelmeur et Le Forestou, les deux Iris situés au cœur du quartier de Saint-Marc sont ceux ayant connu la plus forte décroissance démographique. Ces deux Iris ont perdu 378 habitants entre 2014 et 2020.

Taux de croissance annuel moyen de la population

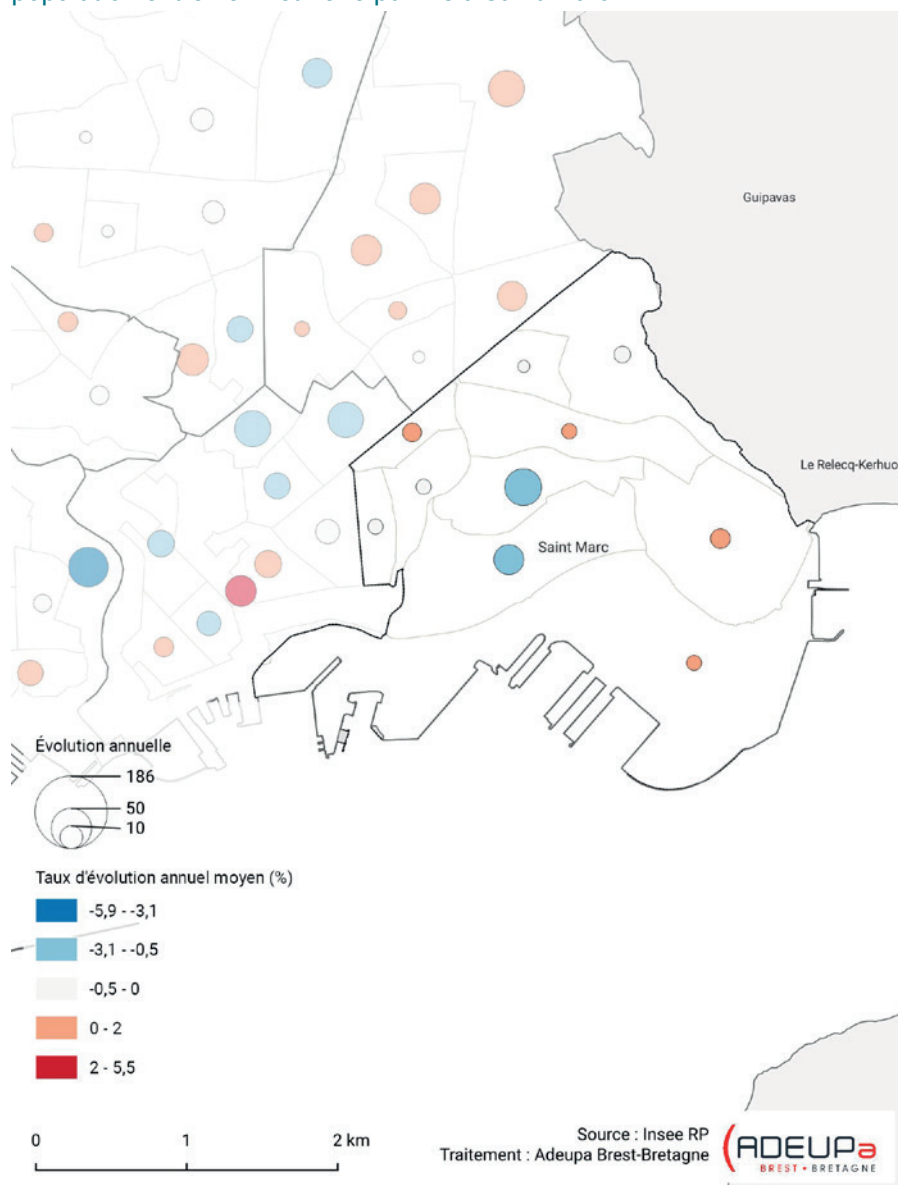


Source : Insee, Recensement

Évolution annuelle de la population et taux d'évolution annuel moyen de la population entre 2014 et 2020 par quartier administratif



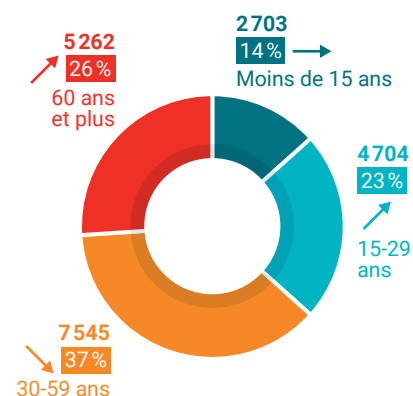
Évolution annuelle de la population et taux d'évolution annuel moyen de la population entre 2014 et 2020 par Iris à Saint-Marc



Saint-Marc, quartier brestois le plus âgé

Saint-Marc est le quartier ayant la part la plus importante de personnes âgées de plus de 60 ans. 5 262 personnes ont 60 ans ou plus, soit plus d'un quart des habitants (26 %). Cette tranche d'âge est sur-représentée par rapport à la moyenne brestoise (22,4 %). Le quartier a cependant moins vieilli entre 2014 et 2020 que la population brestoise. La part des 60 ans et plus a progressé de seulement 0,5 point contre 1,2 point à l'échelle de la ville. Par ailleurs, même si le nombre de personnes âgées de moins de 30 ans a légèrement reculé entre 2014 et 2020 (-65 personnes), leur part dans la population a progressé de 0,3 point. La structure par âge des habitants de Saint-Marc est plutôt stable sur la période.

Structure par âge des habitants de Saint-Marc (nombre, part et évolution de la part par rapport à 2014)



Source : Insee, Recensement

Iris, de quoi parle-t-on ?

Les communes d'au moins 10 000 habitants et la plupart des communes de 5 000 à 10 000 habitants sont découpées en Iris (lots regroupés pour l'information statistique). Ce découpage, maille de base de la diffusion de statistiques infracommunales, constitue une partition du territoire de ces communes en zones dont la population est de l'ordre de 2 000 habitants. Saint-Marc se compose de 10 Iris.



Ménages

Saint-Marc compte 11 494 ménages en 2020, soit 323 ménages de plus qu'en 2014. Bien que le quartier perde des habitants, le nombre de ménages progresse. Ce phénomène, appelé le desserrement des ménages, résulte du vieillissement de la population et de l'évolution des modes de cohabitation telles que les séparations plus nombreuses et les mises en couple plus tardives. Entre 2014 et 2020, le nombre moyen de personnes par ménages a continué de baisser dans le quartier pour s'établir à 1,71 personne en 2020 (contre 1,78 personne en 2014).

Une forte augmentation du nombre de personnes vivant seules

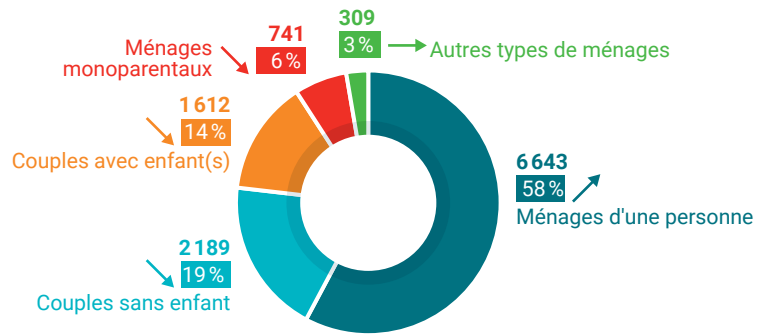
En 2020, 6 643 personnes vivent seules à Saint-Marc, soit 658 personnes de plus qu'en 2014. Les ménages unipersonnels représentent 57,8 % des ménages et leur part a sensiblement augmenté entre 2014 et 2020 (+4,2 points). Cette part est supérieure au taux observé à l'échelle de la ville de Brest (55,1 %). Au sein du quartier, les personnes seules sont particulièrement représentées dans les Iris de Sébastopol, Poul Ar Bachet et Keruscun.

Une baisse du nombre de familles avec enfant(s)

Sur la même période, le nombre et la part de couples avec enfant(s) et le nombre de familles monoparentales ont reculé. En 2020, 2 353 familles vivent à Saint-Marc, soit 307 de moins qu'en 2014. Parmi ces familles, 1 612 sont des couples avec enfant(s) et 741 des familles monoparentales. Le recul du nombre de familles peut témoigner du départ de certaines familles et/ou du vieillissement des ménages déjà installés.

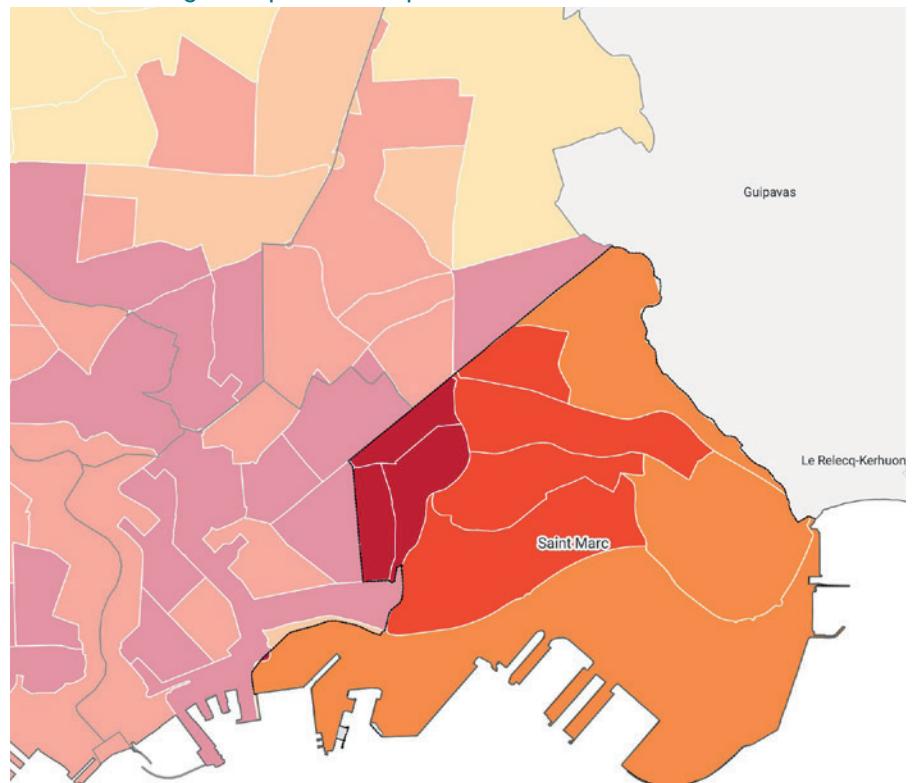
Les évolutions observées à Saint-Marc sont également constatées à l'échelle de la ville, et la composition des ménages du quartier demeure très semblable à la composition de l'ensemble des ménages brestois.

Composition des ménages de Saint-Marc en 2020 (nombre, part et évolution de la part par rapport à 2014)

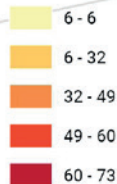


Source : Insee, Recensement

Part des ménages unipersonnels par Iris à Saint-Marc en 2020



Part des ménages unipersonnels en 2020



Source : Insee RP
Traitement : Adeupa Brest-Bretagne



Logements

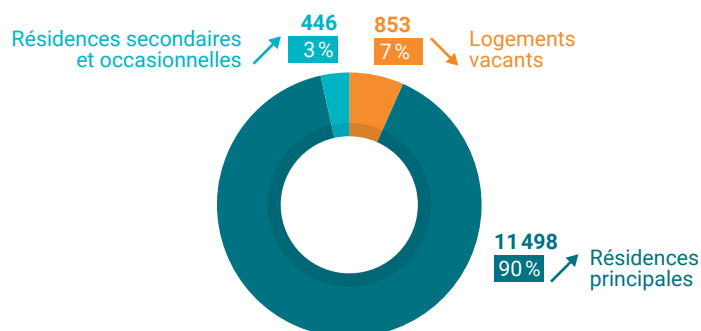
Saint-Marc compte 12 797 logements en 2020, soit 188 logements de plus qu'en 2014. Sur la période, le nombre de résidences principales et de résidences secondaires ou occasionnelles ont progressé (respectivement +310 et +51) et alors que le nombre de logements vacants a reculé (-182). Ces évolutions ont entraîné une légère modification de la répartition des logements selon leur catégorie même si la répartition observée à Saint-Marc est semblable à celle observée pour l'ensemble des logements brestois. En 2020, neuf logements sur dix sont des résidences principales. Le taux de logements vacants s'établit désormais à 6,7% (-1,5 point par rapport à 2014) et celui des résidences secondaires ou occasionnelles à 3,5% (-0,4 point).

Le type de logement est en revanche sensiblement différent à Saint-Marc par rapport à la répartition observée à l'échelle de la ville de Brest. Les maisons représentent en effet près d'un tiers des résidences principales contre seulement un quart à Brest. Au sein du quartier, de fortes disparités sont observées selon les Iris. La quasi-totalité des logements sont des appartements dans les Iris de Petit Paris, de Sébastopol et de Keruscun. À l'inverse, la maison domine largement dans les Iris de Forestou, de Kerangall Keramper et du Bot-Pont Neuf.

Plus d'un ménage sur deux propriétaire de sa résidence principale

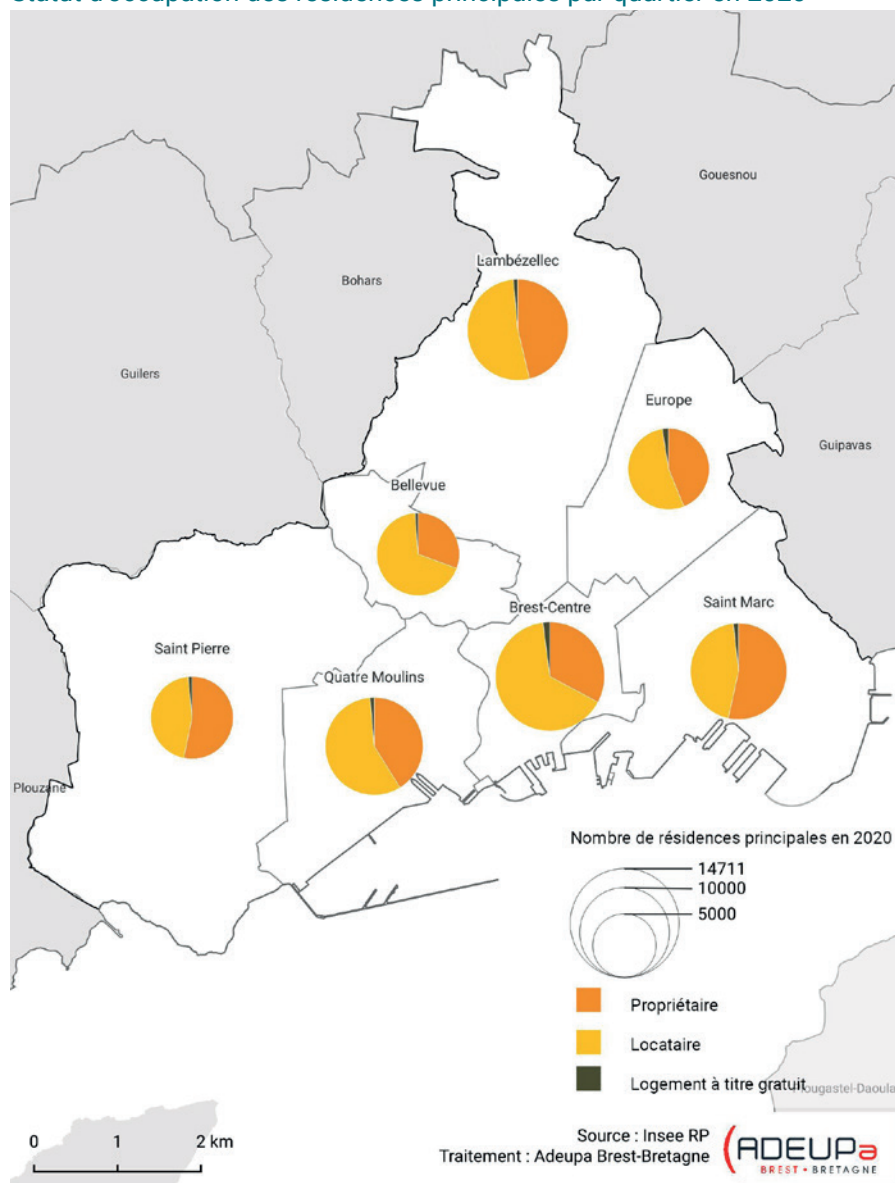
À Saint-Marc, plus d'une résidence principale sur deux est occupée par son propriétaire. Le statut de propriétaire est sur-représenté dans le quartier par rapport à Brest. À l'inverse, seulement 8,1% des ménages sont locataires dans le parc HLM contre 18,3% à l'échelle de la ville. Entre 2014 et 2020, la part des ménages propriétaires et des locataires du parc HLM ont reculé au profit des ménages locataires du parc privé. Ces derniers représentent 36,7% des ménages en 2020.

Répartition des logements selon le type en 2020 et évolution de la répartition par rapport à 2014



Source : Insee, Recensement

Statut d'occupation des résidences principales par quartier en 2020



Activité-emploi

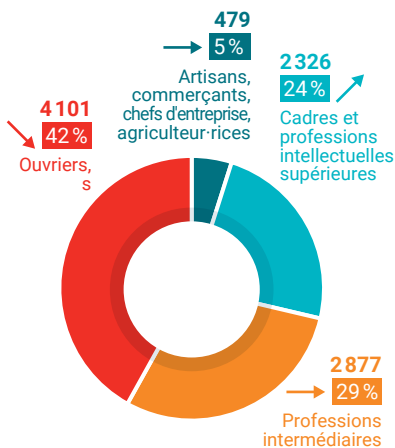
En 2020, on recense 9 889 actifs (au lieu de résidence) à Saint-Marc. La baisse du nombre d'habitants du quartier s'accompagne d'une baisse du nombre d'actifs. Ces derniers sont 242 de moins en 2020 qu'en 2014. Le taux d'activité des 15-64 ans est en revanche resté stable sur la période. En 2020, comme en 2014, 73,8 % des personnes en âge de travailler se déclarent en emploi ou en recherche d'emploi. C'est le ratio le plus élevé observé dans les quartiers brestoises. Il est largement supérieur au taux d'activité de la ville (+5,8 points), et ce quelle que soit la tranche d'âge observée. Le taux d'activité des femmes à Saint-Marc est également supérieur au taux d'activité des femmes brestoises (70,4 % contre 65,5 %).

Près d'un actif sur quatre est cadre ou exerce une profession intellectuelle supérieure

La répartition des actifs de Saint-Marc par catégorie socio-professionnelle diffère sensiblement de la répartition observée à l'échelle de la ville. Les ouvriers et employés y sont notamment moins représentés : alors qu'ils représentent la moitié des actifs brestoises, seulement 42 % des actifs occupent des postes d'ouvriers ou d'employés. À l'inverse, les actifs exerçant une profession intermédiaire ou intellectuelle supérieure et les cadres sont sur-représentés par rapport à la répartition brestoise.

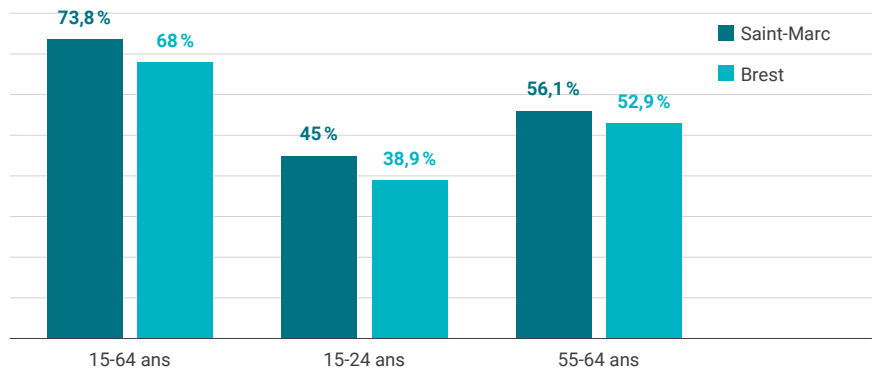
Alors que la répartition des actifs brestoises par catégorie socio-professionnelle est stable entre 2014 et 2020, des évolutions sensibles sont observées à Saint-Marc. La part des ouvriers et employés a en effet reculé de 4,4 points sur la période, essentiellement au profit des cadres et professions intellectuelles supérieures (+3,9 points).

Catégorie socioprofessionnelle des actifs à Saint-Marc en 2020 (nombre, part, évolution par rapport à 2014)



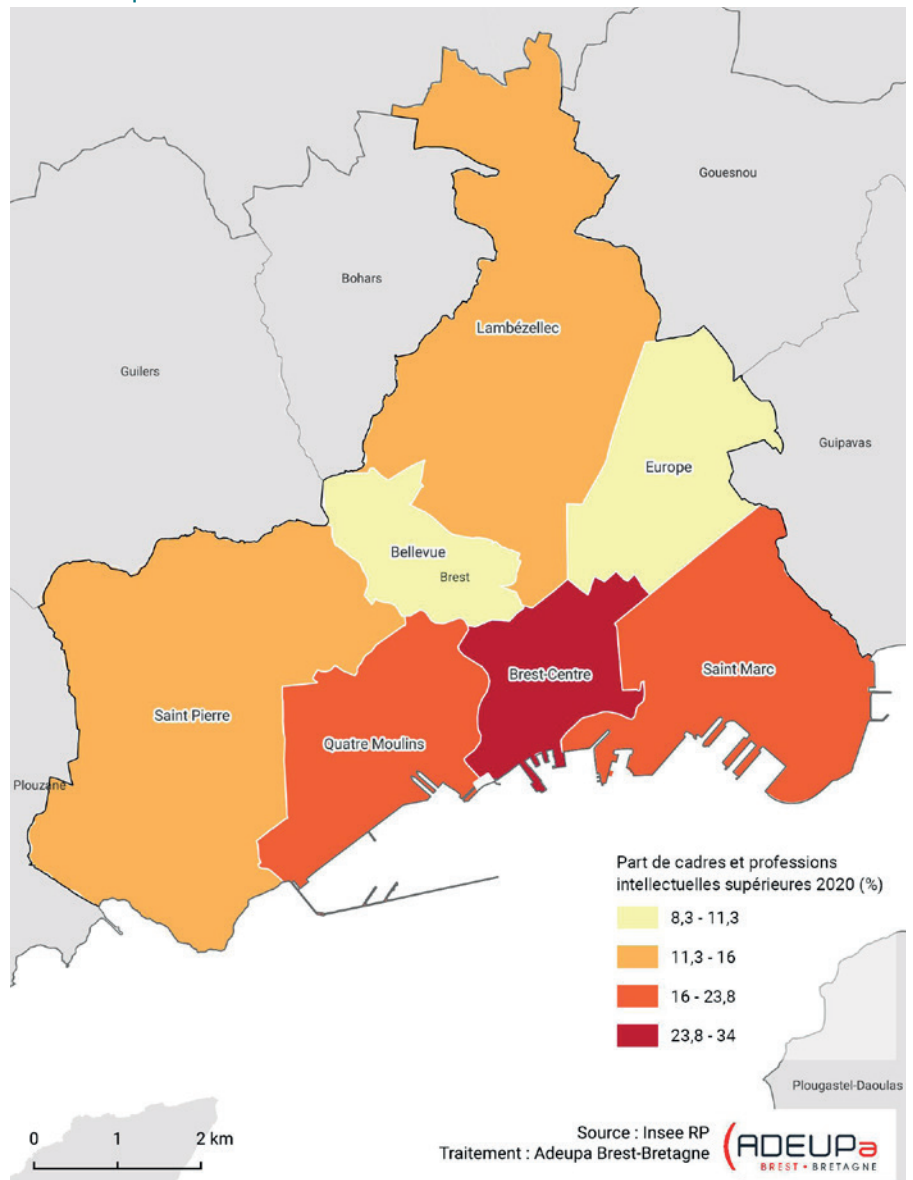
Source : Insee, Recensement

Taux d'activité en 2020 par tranche d'âge et lieu de résidence



Source : Insee, Recensement

Part des cadres et professions intellectuelles supérieures en 2020 à Brest selon les quartiers administratifs

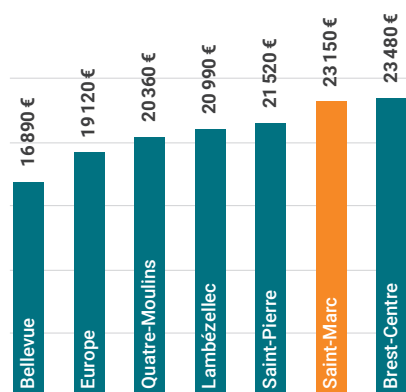


Source : Insee RP
 Traitement : Adeupa Brest-Bretagne (ADEUPa BREST - BRETAGNE)

Revenus

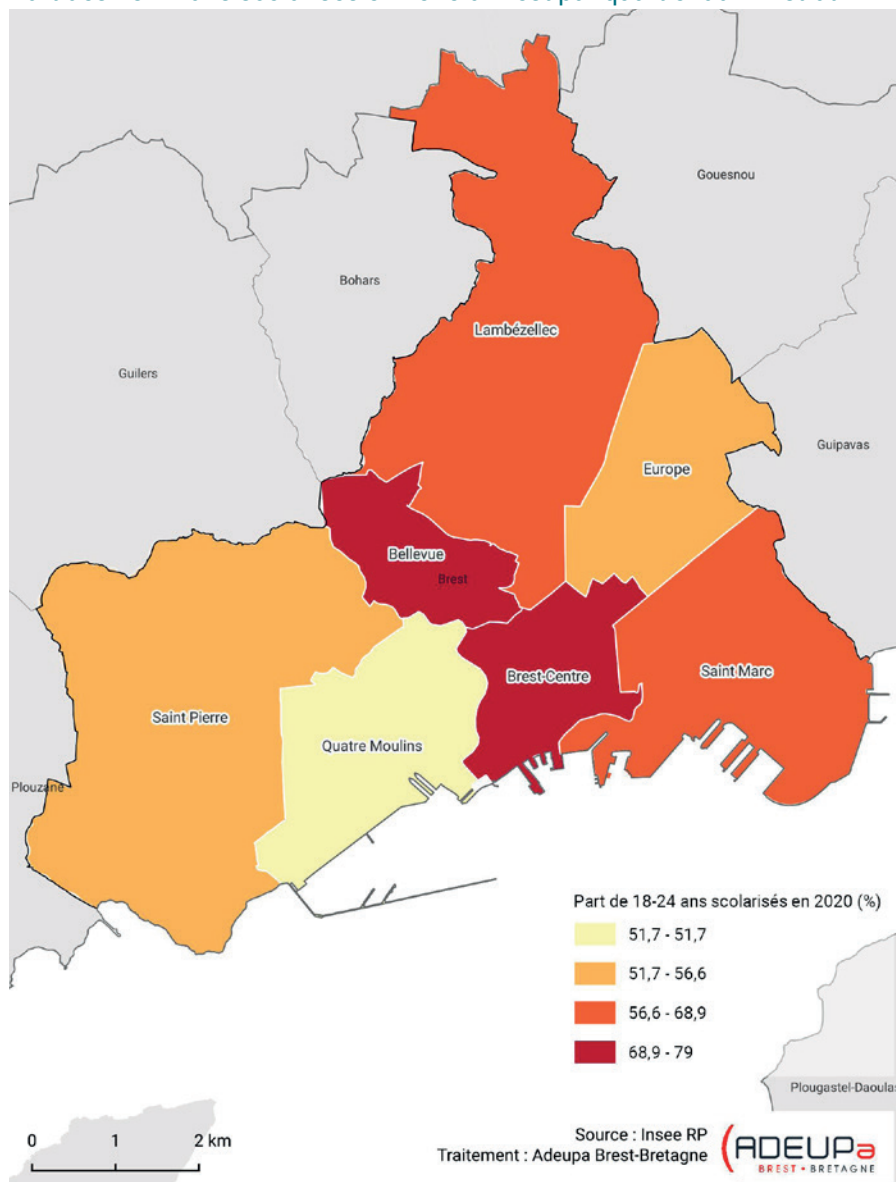
Avec 23 150 € par an par unité de consommation en 2020, le revenu disponible médian des habitants de Saint-Marc, aussi appelé niveau de vie, est le deuxième plus élevé de la ville. La présence des nombreux cadres et professions intellectuelles supérieures, qui ont généralement des salaires plus élevés, explique ce constat. 13,3 % de la population de Saint-Marc vit cependant sous le seuil de pauvreté.

Revenu disponible médian par unité de consommation 2020



Source : Insee, Filosofi

Part des 18-24 ans scolarisés en 2020 à Brest par quartier administratif



Éducation

Les taux de scolarisation restent stables

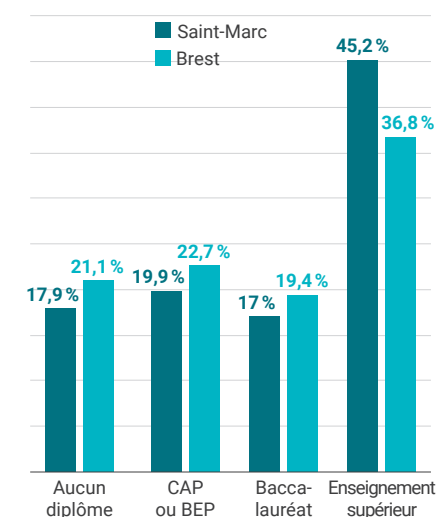
En 2020, 79,6 % des enfants ayant entre 2 et 5 ans vivant à Saint-Marc sont scolarisés. Le taux de scolarisation des jeunes enfants est stable depuis 2014 et similaire au taux observé à l'échelle de la ville.

Le taux de scolarisation des jeunes ayant entre 18 et 24 ans est, quant à lui, plus faible au sein du quartier qu'à l'échelle de la ville de Brest. En 2020, 62,6 % des jeunes étaient scolarisés à Saint-Marc contre 67,2 % à l'échelle de la ville. Le taux de scolarisation des jeunes est stable sur les deux territoires.

Une part importante de diplômés du supérieur

En 2020, 45,2 % des personnes ayant plus de 15 ans et non scolarisées ont un diplôme de l'enseignement supérieur. Cette part élevée, plus importante que celle observée à l'échelle de la ville de Brest, peut en partie s'expliquer par la présence importante dans le quartier des cadres et personnes exerçant une profession intellectuelle supérieure. Cette part a d'ailleurs progressé entre 2014 et 2020 (+7,4 points). À l'inverse, la part des personnes non diplômées a reculé de 3 points sur la période. En 2020, 18 % des personnes ayant plus de 15 ans et non scolarisées ne possèdent aucun diplôme.

Population de 15 ans et plus non scolarisée selon le niveau de diplôme en 2020



Source : Insee, Recensement de la population

Déplacements

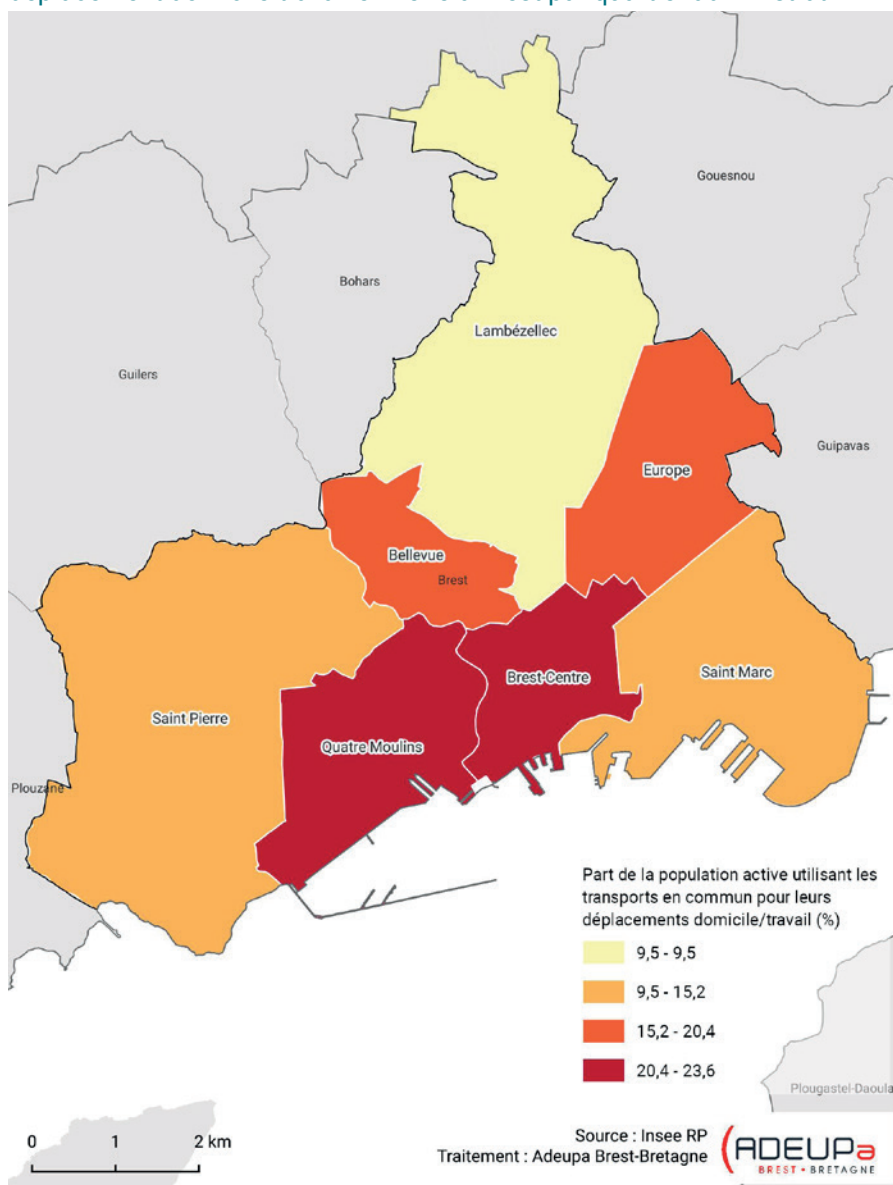
Le taux d'équipement automobile des ménages vivant à Saint-Marc reflète le taux d'équipement des ménages brestois. Plus de la moitié des ménages (55 %) est équipée d'un véhicule et seulement 23 % n'en possède aucun. Les données sont stables par rapport à 2014.

La voiture demeure le premier moyen de transport utilisé par les actifs en emploi pour se rendre au travail (71 % des actifs), devant les transports en commun (14,2 %). La répartition des moyens de transport utilisés est stable par rapport à 2014.

Le recensement, des données anciennes ?

Cette note utilise les populations communales, dites « populations municipales légales », issues des recensements de la population réalisés par l'Insee. Les données de population au 1^{er} janvier 2020 sont officielles et authentifiées par décret, elles entrent en vigueur au 1^{er} janvier 2023. Elles sont calculées à partir des informations récoltées lors des enquêtes de recensement effectuées en 2017, 2018, 2019, 2020 et 2022. En effet, la méthode du recensement est basée sur des cycles de collecte de cinq ans. Le résultat d'une année n est construit à partir des enquêtes des années n-2, n-1, n, n+1, n+2. Pour plus de pertinence, et compte tenu de ce mode de construction des résultats, les données sont donc traditionnellement analysées avec un pas de cinq ans. Toutefois, l'évolution de la situation sanitaire a conduit à reporter à 2022 l'enquête annuelle de recensement prévue en 2021. Les méthodes de calcul des populations annuelles ont donc été adaptées, avec comme conséquence une période de comparaison de 6 ans pour les années les plus récentes (2014-2020), contre 5 ans auparavant (2009-2014).

Part de la population active utilisant les transports en commun pour leur déplacement domicile-travail en 2020 à Brest par quartier administratif



Pour aller plus loin

Avec l'Adeupa



Adeupa Géodata

Retrouvez l'ensemble des données sur ADEUPa Géodata [ADEUPa - Géoclip \(adeupa-brest.fr\)](https://adeupa-geoclip.adeupa-brest.fr)

LES OBSERVATOIRES | SOCIAL



Adeupa Géodata

Direction de la publication : Yves Cléach
Réalisation : Barbara Docquois | Relecture : Magali Can
Mise en page : Dynamo +

Contact : contact@adeupa-brest.fr | 18 rue Jean Jaurès - 29200 Brest

Tél : 02 98 33 51 71 | Dépôt légal : mai 2024

ISSN : 2425-9608 | Réf : 24-059 | Site web : www.adeupa-brest.fr



LICENCE OUVERTE
OPEN LICENCE

