

PORTRAIT SOCIAL DE BOHARS

Novembre 2024

OBSERVATOIRE | Note d'analyse



Crédit : Franck Bétermin - Brest métropole

3 559 habitants
au 1^{er} janvier 2020
+1,2 % en moyenne
par an entre 2014
et 2020



Ralentissement de la
croissance démographique

+0,2 % par an
entre 2014 et 2020



+1,3 % par an
entre 2009 et 2014



37 %
des actifs en emploi
sont ouvriers ou employés
Plus faible part parmi les
communes de Brest métropole



35,7 %
de 60 ans et plus
+4,4 points entre
2014 et 2020

**1/4 de ménages
unipersonnels**

+5,2 points entre
2014 et 2020



3 ménages sur 5
possèdent au
moins 2 véhicules

Bohars est la commune la moins peuplée de Brest métropole. Au 1^{er} janvier 2020, la commune compte 3 559 habitants et habitantes, soit 52 habitants de plus qu'au 1^{er} janvier 2014. Après avoir connu une croissance démographique soutenue entre 2009 et 2014, cette dernière s'est essoufflée. Entre 2014 et 2020, la population a en moyenne augmenté de 0,2 % chaque année.

Le vieillissement de la population de la commune a été particulièrement visible ces dernières années avec un recul de la part des jeunes de moins de 30 ans et une progression importante de la part des 60 ans et plus qui représentent désormais plus d'un tiers des habitants. Le vieillissement a impacté la structure des ménages. En 2020, un quart des ménages sont des personnes vivant seules.

En termes d'activité, Bohars voit son taux d'activité progresser pour atteindre 72,5 % en 2020. La progression a concerné les jeunes, les femmes et particulièrement les seniors. La part des ouvriers et employés, déjà faible au regard des taux observés dans les autres communes de la métropole brestoise, continue de baisser.

Le revenu mensuel disponible médian par unité de consommation, appelé niveau de vie, s'élève à 2 325 €, il s'agit du niveau de vie de plus élevé du territoire.

Autre similitude avec les communes périphériques, la place toujours très importante de la voiture. 3 ménages sur 5 possèdent au moins 2 véhicules et les transports en commun sont très peu sollicités par les actifs pour se rendre sur leur lieu de travail.

Dans le cadre de l'observatoire social, l'Adeupa produit un portrait social de la métropole brestoise. Réalisé à partir des données de l'Insee, il donne à voir la dynamique du territoire en termes de population, d'habitat, d'activité et d'emploi, de revenus, d'éducation et de déplacements. Les données sont déclinées par commune et par quartier administratif pour la ville de Brest.

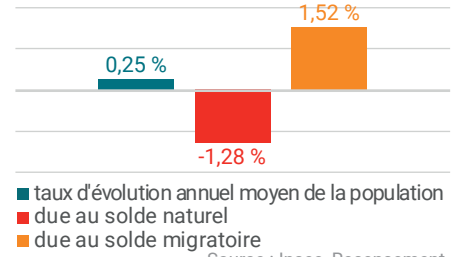
Population

Net ralentissement de la croissance démographique entre 2014 et 2020

Au 1^{er} janvier 2020, Bohars compte 3 559 habitants et habitantes. Bohars est la commune la moins peuplée de Brest métropole. Après avoir connu une croissance démographique soutenue entre 2009 et 2014 (+1,3 % en moyenne par an), la croissance démographique de la commune

a nettement ralenti entre 2014 et 2020. Sur la période, la population a en moyenne augmenté de 0,25 % par an, rythme légèrement inférieur à ce qui est observé à l'échelle de Brest métropole. L'évolution positive de la population est uniquement portée par le solde migratoire. Le solde naturel pèse, quant à lui, négativement sur l'évolution de la population. Sur la commune, le nombre de décès est largement supérieur à celui des naissances.

Taux d'évolution annuel moyen de la population entre 2014 et 2020

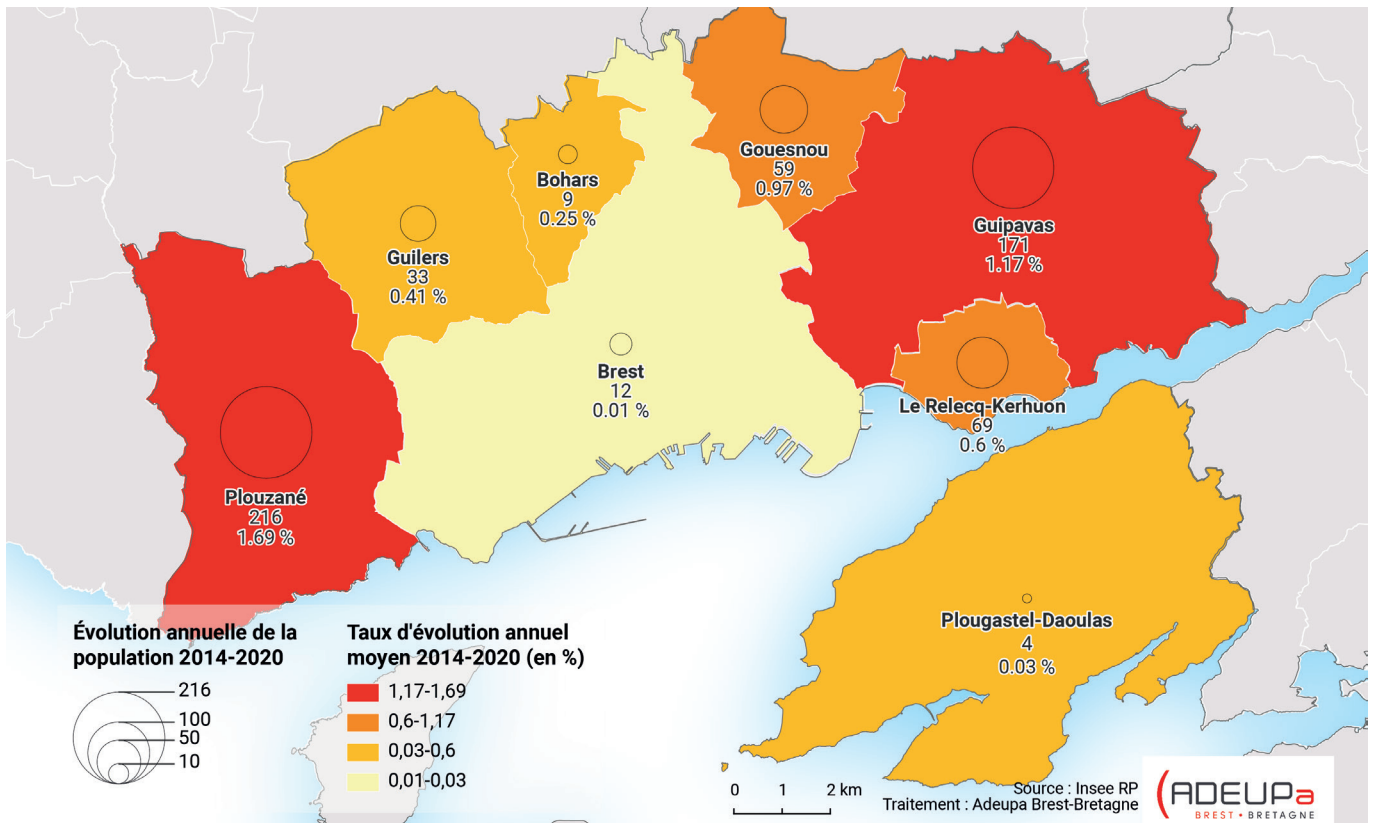


Évolution de la population entre 2014 et 2020

Territoire	Nombre d'habitants 2014	Nombre d'habitants 2020	Évolution en nombre	Évolution annuelle moyenne
Bohars	3 507	3 559	52	0,2 %
Brest métropole	207 726	211 156	3 430	0,3 %
Pays de Brest	416 768	423 603	6 835	0,3 %
Finistère	905 855	917 179	11 324	0,2 %
Bretagne	3 276 543	3 373 835	97 292	0,5 %
France métropolitaine	64 027 958	65 269 154	1 241 196	0,3 %

Source : Insee, Recensement

Taux d'évolution annuel moyen de la population entre 2014 et 2020 et évolution annuelle moyenne de la population entre 2014 et 2020



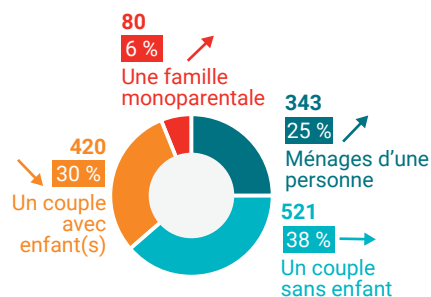
Un vieillissement rapide de la population entre 2014 et 2020

La population de Bohars vieillit. Seulement 29% des habitants ont moins de 30 ans en 2020: il s'agit du plus faible taux observé parmi les 8 communes de la métropole brestoïse.

De plus, alors que la part des jeunes a diminué entre 2014 et 2020 (-1,5 point), celle des personnes âgées de 60 ans et plus a fortement augmenté (+4,4 points).

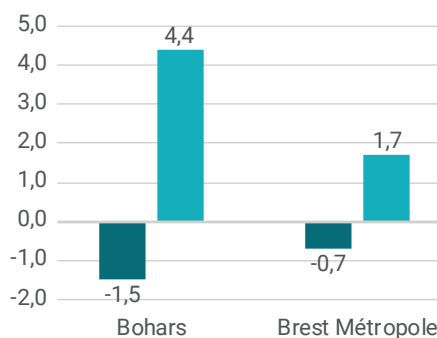
En 2020, plus d'un tiers des habitants, soit 1 270 personnes ont 60 ans ou plus. Parmi elles, 324 ont 75 ans ou plus. Bohars est la commune ayant connu le plus intense vieillissement ces dernières années, vieillissement qui devrait se poursuivre avec l'arrivée au grand âge de la génération « baby-boom ». La reprise de la natalité au lendemain de la Seconde Guerre mondiale, qui s'est maintenue à un niveau élevé jusqu'au milieu des années 1970, a en effet constitué la génération très nombreuse des baby-boomers. En 2020, ils ont entre 46 et 75 ans.

Composition des ménages en 2020 (nombre, part et évolution de la part par rapport à 2014)



Source : Insee, Recensement

Évolution de la part des moins de 30 ans et des 60 ans et plus entre 2014 et 2020 (en points)



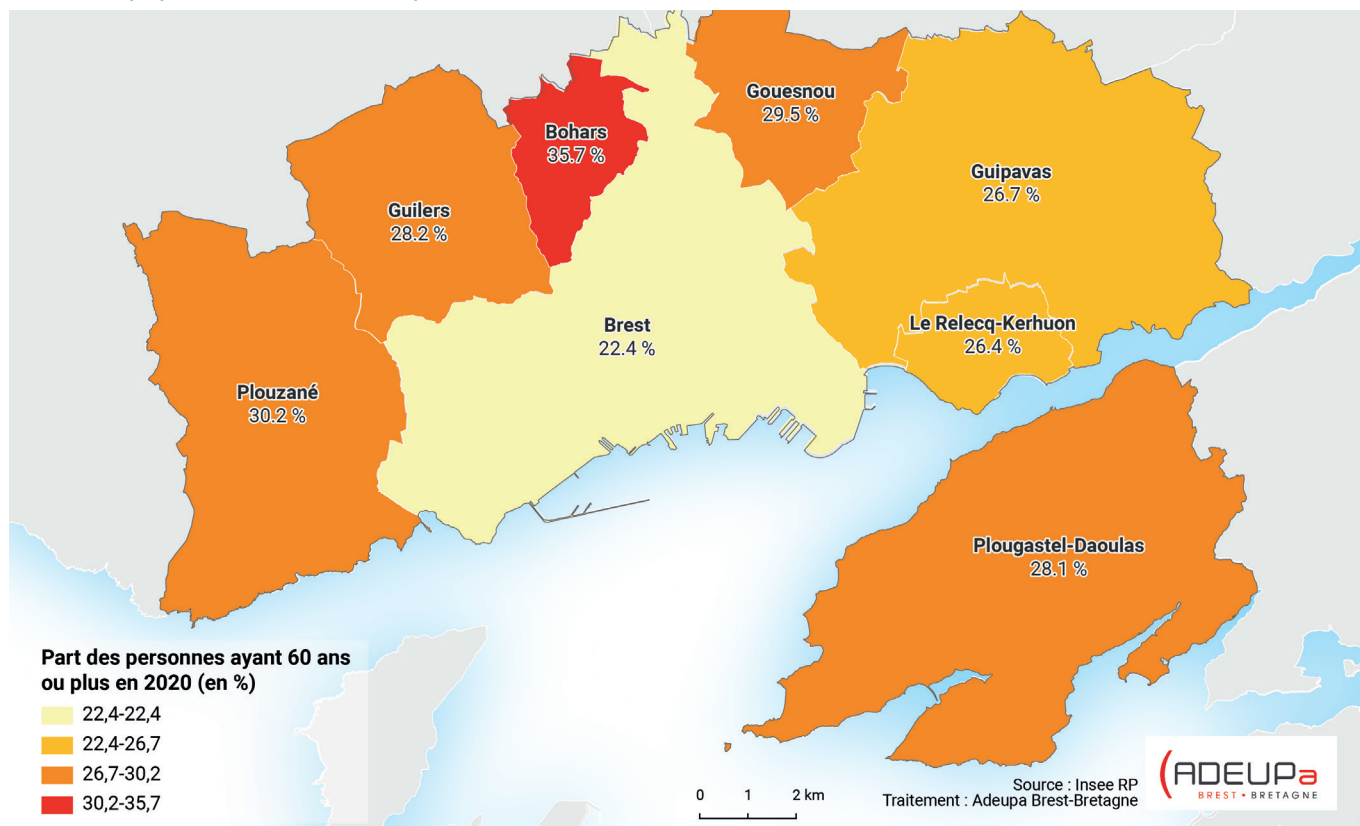
Source : Insee, Recensement

De plus en plus de personnes vivant seules

Le vieillissement de la population et les évolutions sociétales, telles que les séparations plus fréquentes et les mises en couple plus tardives, impactent la composition des ménages. En 2020, 343 personnes vivent seules à Bohars, soit 100 personnes de plus qu'en 2014. Un ménage sur quatre est une personne vivant seule. Même si cette part demeure la plus faible observée parmi les communes de Brest métropole, elle a connu une très forte augmentation entre 2014 et 2020 (+5,2 points).

Les couples avec enfant(s) sont de moins en moins nombreux sur la commune; ils représentent un ménage sur trois en 2020. Les familles monoparentales sont, quant à elles, plus nombreuses et de plus en plus représentées. Ces évolutions ont fait sensiblement reculer la taille moyenne des ménages qui est passée de 2,51 personnes en 2014 à 2,35 personnes en 2020.

Part de la population de 65 ans et plus en 2020





Crédit : Mairie de Bohars

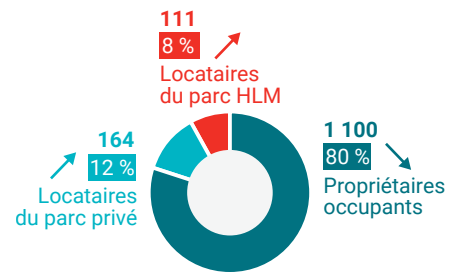
Habitat

Le parc de logements collectifs se développe

En 2020, Bohars compte 1 448 logements, soit 154 de plus qu'en 2014. Entre 2014 et 2020, l'évolution du parc a essentiellement contribué à augmenter l'offre en résidences principales (+141). Même si le parc demeure largement dominé par la maison individuelle, le développement du logement collectif sur la période a permis d'augmenter sensiblement son poids dans l'ensemble du parc (14 % en 2020, 10,6 % en 2014). En 2020, Bohars recense 203 appartements, soit 66 de plus qu'en 2014.

Malgré un léger recul de la part des propriétaires entre 2014 et 2020, ce statut reste dominant sur la commune. Quatre ménages sur cinq, soit 1 100 ménages, sont propriétaires de leur logement : il s'agit du plus fort taux observé parmi les 8 communes la métropole brestoise. Le nombre et la part des ménages locataires du parc social continuent d'augmenter notamment grâce au développement du parc locatif social.

Statut d'occupation des résidences principales en 2020 (nombre, part et évolution de la part par rapport à 2014)



Source : Insee, Recensement

Activité - emploi

Un taux d'activité qui progresse mais reste en deçà de la majorité des communes de la métropole

En 2020, près de 1 500 personnes âgées de 15 à 64 ans étaient en emploi ou en recherche d'emploi à Bohars, soit 72,5 % de la population en âge de travailler. Même si le taux d'activité, au sens de l'Insee, de la commune a progressé entre 2014 et 2020 (+3,6 points), il demeure relativement faible au regard des taux observés pour les autres communes de Brest métropole.

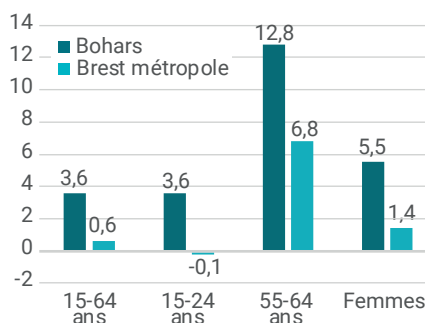
Le taux d'activité des jeunes ayant entre 15 et 24 ans s'élève à 35,7 %. Malgré une progression observée entre 2014 et 2020, ce taux reste légèrement inférieur au taux d'activité des jeunes de la métropole brestoise. Le taux d'activité des 55-64 ans a, quant à lui, rattrapé le niveau de la métropole avec une très forte augmentation (+12,8 points) sur la période. Le taux d'activité des femmes a

également progressé plus fortement à Bohars qu'à l'échelle de la métropole.

La hausse du taux d'activité n'a cependant pas suffi à faire reculer le chômage. Bohars est en effet la seule commune où le taux de chômage

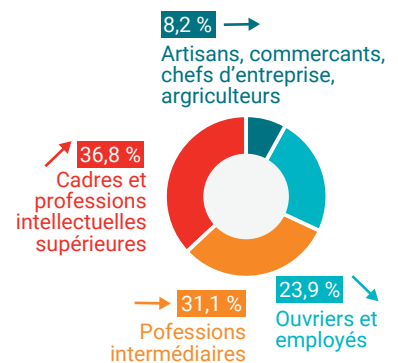
a progressé entre 2014 et 2020. Les jeunes ont été les plus impactés par cette hausse ; 28,6 % des 18-24 ans sont au chômage en 2020, soit 6,1 points de plus qu'en 2014.

Évolution du taux d'activité entre 2014 et 2020 (en points)



Source : Insee, Recensement

Répartition des actifs par catégorie socioprofessionnelle en 2020 et évolution par rapport à 2014



Source : Insee, Recensement

La part des ouvriers et employés, déjà peu élevée, continue de reculer

La répartition des actifs selon la catégorie socioprofessionnelle varie en fonction des communes de la métropole brestoise. Les cadres et professions intellectuelles supérieures représentent 23,9 % des actifs de Bohars en 2020, soit 1,7 points de plus qu'en 2014. La part des ouvriers et employés, 36,8 % des actifs, a quant à elle reculé de 6,1 points sur la période. Bohars est la commune où les ouvriers et employés sont les moins représentés.

Un niveau de vie élevé à Bohars

En 2020, le revenu annuel disponible médian par unité de consommation des habitants de Bohars, appelé niveau de vie, s'établit à 27 900 €, soit 2 325 € par mois. Il s'agit du niveau de vie le plus élevé des communes de Brest métropole.

Éducation

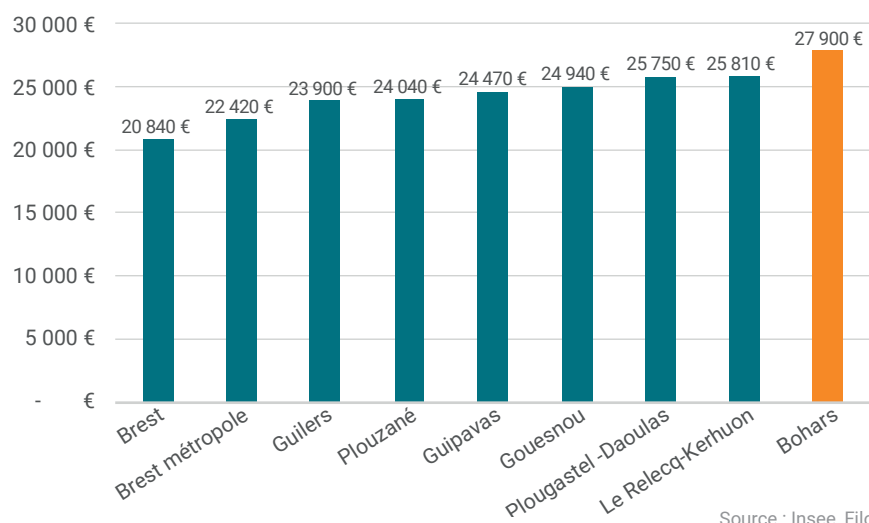
Un taux de scolarisation toujours très élevé chez les plus jeunes enfants

En 2020, 83,9 % des enfants ayant entre 2 et 5 ans étaient scolarisés à Bohars. Ce taux, stable depuis 2014, est le taux de scolarisation le plus élevé observé sur cette tranche d'âge parmi les communes de la métropole brestoise. De plus, alors que le taux de scolarisation des 18-24 ans recule à l'échelle de la métropole, il a progressé sur la commune de Bohars et apparaît plus élevé que dans la plupart des autres communes. En 2020, près de 3 jeunes sur 5 sont toujours scolarisés.

1 personne sur 5 non scolarisée et sans diplôme

Malgré un recul important de la part des personnes ayant plus de 15 ans non scolarisées et sans emploi (-5,1 points), la part reste la plus élevée des communes de la métropole brestoise. En 2020, une personne sur 5 est dans cette situation. La part des personnes non scolarisées et diplômées du supérieur (40 %) est en revanche dans la moyenne des communes de la métropole et progresse au même rythme que celui observé à l'échelle de Brest métropole.

Revenu disponible médian par unité de consommation en 2020



Source : Insee, Filosofi



Crédit : Mairie de Bohars

Déplacements

Au moins 2 véhicules pour la majorité des ménages

En 2020, 59 % des ménages, soit une large majorité des ménages, possèdent au moins deux voitures. Brest mise à part, la majorité des ménages compte au moins deux véhicules dans les communes de la métropole brestoise.

Les transports en commun très peu sollicités pour se rendre au travail

Selon le recensement, seulement 14 % des actifs occupés vivant à Bohars y travaillent. Le transport en commun est peu sollicité par les habitants de la commune. Moins de 5 % des actifs occupés déclarent les utiliser pour se rendre au travail, la part a même légèrement reculé entre 2014 et 2020.

MÉTHODOLOGIE

Le recensement, des données anciennes ?

Le recensement repose sur une collecte d'information annuelle, concernant successivement tous les territoires communaux au cours d'une période de cinq ans. Les communes de moins de 10 000 habitants réalisent une enquête de recensement portant sur toute la population, à raison d'une commune sur cinq chaque année. Les communes de 10 000 habitants ou plus réalisent tous les ans une enquête par sondage auprès d'un échantillon d'adresses représentant 8 % de leurs logements. En cumulant cinq enquêtes, l'ensemble des habitants des communes de moins de 10 000 habitants et 40 % environ de la population des communes de 10 000 habitants ou plus sont pris en compte. Les informations ainsi collectées sont ramenées à une même date pour toutes les communes afin d'assurer l'égalité de traitement entre elles. Cette date de référence est fixée au 1^{er} janvier de l'année médiane des cinq années d'enquête.



Crédit : Mairie de Bohars

	BOHARS		
	2014	2020	Évolution 2014-2020
POPULATION			
Nombre d'habitants	3 507	3 559	52
Taux de croissance annuel moyen de la population			+0,2 %
Nombre de moins de 30 ans	1 070	1 012	-58
Part des moins de 30 ans	30,5 %	29,0 %	-1,5 pts
Nombre de 60 ans et plus	1 099	1 271	172
Part des 60 ans et plus	31,3 %	35,7 %	-4,4 pts
MÉNAGES			
Nombre de ménages	1 240	1 384	144
Taille moyenne des ménages	2,51	2,35	-0,16
Nombre de ménages unipersonnels	243	343	100
Part des ménages unipersonnels	19,6 %	24,8 %	-5,2 pts
Nombre de ménages monoparentaux	53	80	27
Part des ménages monoparentaux	4,3 %	5,8 %	+1,5 pts
LOGEMENTS			
Nombre de logements	1 294	1 448	154
Nombre de résidences principales	1 244	1 385	141
Nombre de ménages propriétaires	1 006	1 100	94
Nombre de ménages locataires du parc privé	133	164	31
Nombre de ménages locataires du parc social	89	111	22
ACTIVITÉ - EMPLOI			
Nombre d'actifs	1 465	1 455	-10
Taux d'activité des 15-54 ans	68,9 %	72,5 %	+3,6 pts
Taux d'activité des 15-24 ans	32,1 %	35,7 %	+3,6 pts
Taux d'activité des 55-64 ans	40,3 %	53,1 %	+12,8 pts
Taux d'activité des femmes	65,8 %	71,3 %	+5,5 pts
Nombre de cadres et professions intellectuelles supérieures	316	336	20
Part des cadres et professions intellectuelles supérieures	22,0 %	23,6 %	+1,6 pt
Nombre d'ouvriers et employés	610	517	-93
Part des ouvriers et employés	42,5 %	36,4 %	-6,1 pts
REVENUS			
Revenu disponible médian par unité de consommation	25 727 €	27 900 €	2 173 €
Taux de pauvreté	n.d	n.d	
ÉDUCATION			
Nombre des 2-5 ans scolarisés	113	104	-9
Part des 2-5 ans scolarisés	84,1 %	83,9 %	-0,2 pt
Nombre de 18-24 ans scolarisés	127	140	13
Part des 18-24 ans scolarisés	58,9 %	59,6 %	+0,7 pt
Part des 15 ans et plus sans diplôme	25,0 %	19,9 %	-5,1 pts
Part des diplômés du supérieur	34,6 %	40,0 %	+5,4 pts
DÉPLACEMENTS			
Nombre de ménages avec au moins 2 véhicules	747	821	74
Part des ménages avec au moins 2 véhicules	60,0 %	59,3 %	-0,7 pt
Part des actifs utilisant les TC pour se rendre au travail	4,2 %	4,0 %	-0,2 pt
Part des actifs travaillant dans leur commune de résidence	12,0 %	13,6 %	+1,6 pt

Source : Insee, Recensement

LES OBSERVATOIRES | SOCIAL

Direction de la publication

Yves Cléach

Réalisation

Barbara Docquois

Maquette et mise en page

Jeanne Lefer

Relecture

Magali Can

Contact

contact@adeupa-brest.fr

Référence

24-139



AGENCE D'URBANISME DE BREST • BRETAGNE

18 rue Jean Jaurès - 29200 BREST

Tél. 02 98 33 51 71



Adeupa Géodata

www.adeupa-brest.fr



LICENCE OUVERTE
OPEN LICENCE