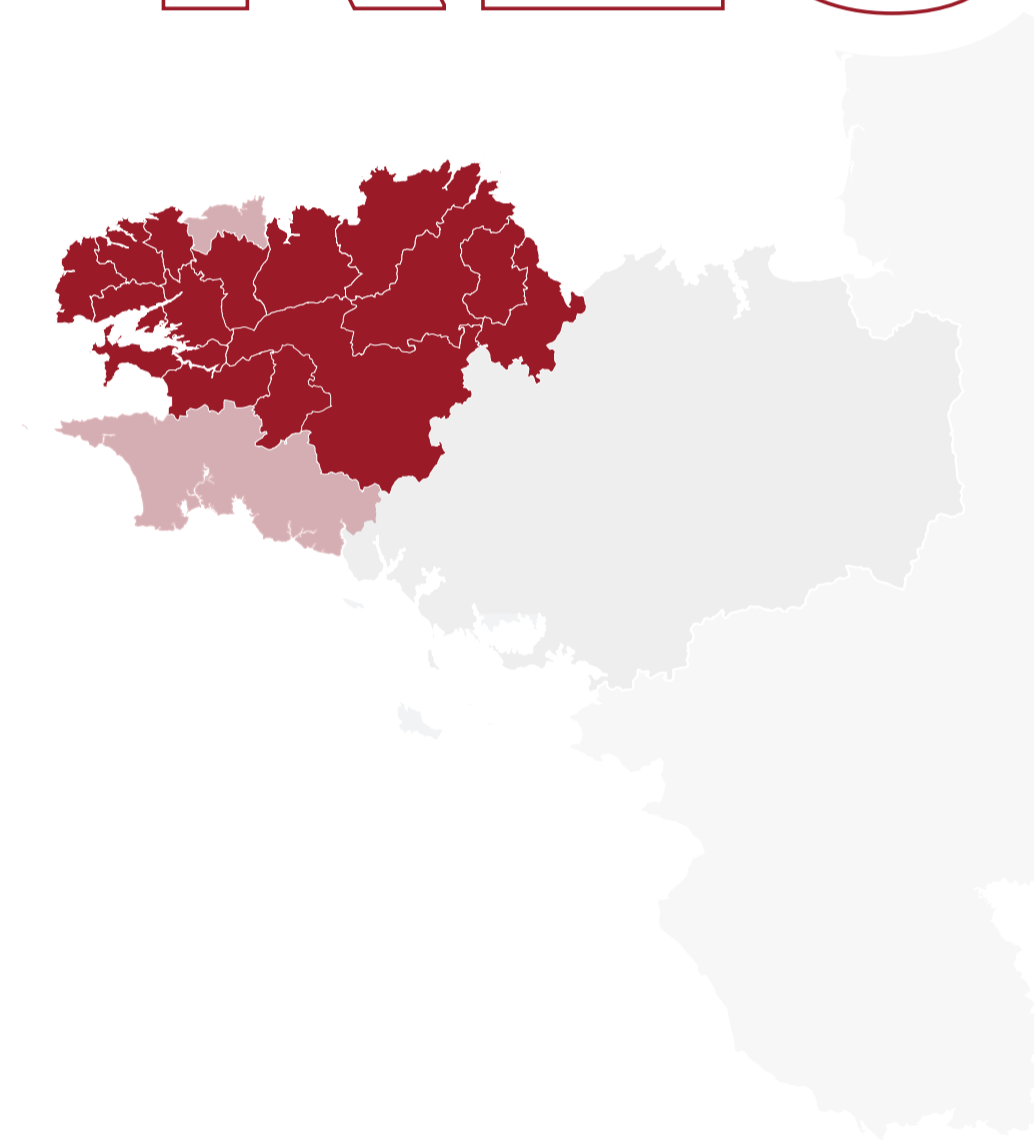
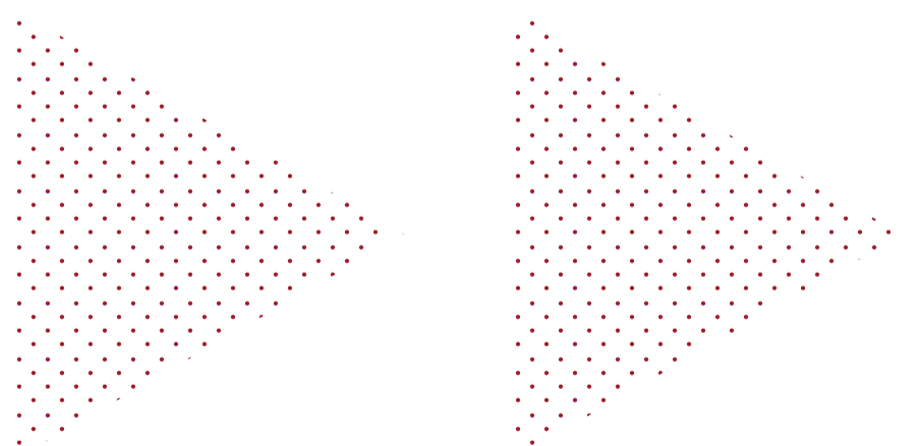


CHIFFRES CLÉS



DES TERRITOIRES
MEMBRES DE L'ADEUPA





BREST MÉTROPOLE FONDATEUR EN 1974



L'agence d'urbanisme a été créée en 1974, à l'initiative de l'Etat et de la communauté urbaine, devenue métropole le 1^{er} janvier 2015. Brest métropole mobilise l'agence sur tous ses métiers : planification, observation et analyses socio-économiques, composition urbaine... L'Adeupa l'accompagne dans l'ensemble de ses réflexions stratégiques, qu'elles concernent la prospective démographique, le développement économique, l'aménagement du territoire... Elle accompagne aussi les coopérations entre la métropole et ses territoires partenaires, notamment au sein du Pôle métropolitain du Pays de Brest, de l'Ouest breton et de l'espace métropolitain Loire-Bretagne. Brest métropole, de plus en plus attractive, devra faire face à

divers enjeux, en raison des évolutions démographiques (vieillesse de la population et besoin d'attirer une population active, même si sa population demeure plus jeune que celle des territoires voisins), économiques, environnementales, en veillant à conserver son modèle social équilibré. Elle devra aussi continuer à assumer son rôle de métropole d'équilibre en Bretagne et de locomotive de l'ouest breton.

Ces enjeux nécessiteront une planification stratégique à long terme, une coopération entre les acteurs publics et privés, ainsi que des investissements dans les infrastructures et les services urbains pour garantir un avenir soutenable et prospère.

DÉMOGRAPHIE

En 2021,

- 211 920 habitants
- 0,9 d'indice de jeunesse
- 40 411 personnes de 65 ans et +

ACTIVITÉ / EMPLOI

En 2021,

- 112 546 emplois
- 16,7 % taux d'emplois précaires

3^e trimestre 2023,

- 6,3 % taux de chômage dans la zone d'emploi de Brest

ENVIRONNEMENT

En 2020*,

- 4,6 tonnes équivalent CO₂ émises par habitant
- 589 GWh (gigawattheure) d'énergie renouvelable produite
- 5 105 Gwh d'énergie finale consommée

*Évolution 2020 par rapport à 2010

HABITAT

En 2021,

- 117 615 logements
- 52,2 % de ménages propriétaires, occupant leur logement
- 40,8 % de maisons
- 15,5 % de ménages locataires du parc social

En 2022,

- 253 756 €, c'est le prix moyen des maisons d'occasion vendues
- 2 112 €, c'est le prix au m² moyen des appartements T3 d'occasion vendus (€/m²)

ENSEIGNEMENT SUPÉRIEUR ET RECHERCHE

- 27 902 étudiants, en 2021/2022
- 39 % des plus de 15 ans, titulaires d'un diplôme de l'enseignement supérieur, en 2021
- 12,2 % des 15-24 ans ni en emploi ni en formation, en 2021

NIVEAU DE VIE

En 2021,

- 23 100 € médiane du revenu disponible par UC
- 3,1 % rapport interdéclé
- 14 % de taux de pauvreté

MOBILITÉ

En 2018*,

Répartition modale des déplacements domicile / travail

- 60,3 % voitures
- 0,8 % axes routes motorisées
- 8,4 % transport en commun
- 30,5 % modes actifs

*Évolution 2018 par rapport à 2004
Source : EMD du Pays de Brest 2018

Évolution

↑ Hausse ↓ Baisse = Stabilité ○ Non renseigné

L'ADEUPA, RÉALISE POUR SES MEMBRES, TROIS TYPES DE MISSIONS À L'ÉCHELLE DE L'OUEST BRETON, DES PAYS OU DES EPCI.

Par les observatoires elle permet à ses membres de se situer dans un monde qui change

L'Adeupa observe les territoires et leurs dynamiques (urbaines économiques, sociales, sociétales, environnementales, ...) pour donner à voir les réalités d'aujourd'hui et partager les clés de lecture afin de construire celles de demain. Les observatoires mis en œuvre par l'Adeupa permettent aux collectivités de construire, suivre et évoluer les politiques publiques.

- Observatoire de l'économie, Tableau de bord de la région Brestoïse** Juin 2000
- Observatoire social, Évolution des sept quartiers prioritaires de la ville de Brest métropole** Mars 2023

Elle permet également à ses membres de préparer l'avenir par des études et la planification

Les études spécifiques réalisées par l'Adeupa visent à mieux appréhender les enjeux d'adaptation du territoire aux dynamiques économiques, sociales ou environnementales observées. L'Adeupa accompagne également les collectivités dans la construction de stratégies en réponse aux enjeux identifiés. Ces stratégies s'inscrivent notamment dans les documents de planification (schémas de cohérence territoriale, plans locaux d'urbanisme, programmes locaux de l'habitat, etc.).

- Synthèse d'étude de Pontanezen** Avril 1982
- Schéma de référence Penfeld** Brest métropole Décembre 2015

Enfin, elle anime des échanges, et diffuse ses travaux pour partager la connaissance

L'Adeupa est une structure d'animation, de partage et de transversalité. Elle propose aux acteurs locaux une sensibilisation aux thématiques liées à l'aménagement et au développement des territoires en organisant des rencontres, séminaires et conférences. Tous ses travaux sont publics et disponibles sur son site internet.

- Carte de balade Nature en ville** Juin 2021
- Étude sur la logistique urbaine à la crise d'enjeux économiques, sociaux et environnementaux** Mai 2023



L'ADEUPA

- ▶ **PLATEFORME D'INGÉNIERIE MUTUALISÉE À L'ÉCHELLE DE L'OUEST BRETON**
- ▶ **ASSOCIATION FONDÉE EN 1974**
- ▶ **29 ACTEURS PUBLICS PARTENAIRES**
- ▶ **UNE ÉQUIPE PLURIDISCIPLINAIRE**
- ▶ **UN FONCTIONNEMENT BASÉ SUR UN PROGRAMME PARTENARIAL CADRE TRIENNAL**



L'Ouest breton en transitions - Enjeux et perspectives
Décembre 2020

L'adeupa partage des clés de lecture des dynamiques territoriales à l'échelle de l'Ouest breton. Elle met en évidence les principaux enjeux et leviers d'actions afin de permettre aux acteurs de se situer dans un monde qui change et de préparer l'avenir.





PAYS D'IROISE ADHÉRENT DEPUIS 2002



La communauté de communes du Pays d'Iroise, créée en 1992, est la plus ancienne du Finistère. Le territoire est très attractif, avec une croissance démographique importante. De beaux atouts littoraux participent à son potentiel touristique grâce notamment à ses plages et à Molène. Depuis 2007, la création du parc naturel marin d'Iroise, dont le siège est au Conquet, permet la protection du milieu tout en contribuant au développement des activités maritimes, avec le plus grand champ laminaire d'Europe. Son positionnement en pointe occidentale de la France, est vécu comme une véritable contrainte d'éloignement.

Améliorer l'accessibilité est donc primordial en développant notamment la mobilité durable : vélo, covoiturage, transports en communs. Le territoire devra préserver la qualité de vie et l'environnement, qui participent au désir d'installation des ménages en Pays d'Iroise. Il devra également veiller aux équilibres territoriaux en proposant une offre diversifiée de logements et de services en adéquation avec les besoins de la population dans le contexte du vieillissement. Il devra anticiper les effets du changement climatique notamment en s'adaptant aux risques littoraux liés à la submersion marine et à l'érosion du trait de côte.

HABITAT

- En 2021,
 - 27 532 logements
 - 82 % de ménages propriétaires, occupant leur logement
 - 90,2 % de maisons
 - 5,3 % de ménages locataires du parc social
- En 2022,
 - 265 960 €, c'est le prix moyen des maisons d'occasion vendues
 - 2 227 €, c'est le prix au m² moyen des appartements T3 d'occasion vendus (€/m²)



DÉMOGRAPHIE

- En 2021,
 - 49 472 habitants
 - 0,8 d'indice de jeunesse
 - 11 431 personnes de 65 ans et +



ACTIVITÉ / EMPLOI

- En 2021,
 - 10 436 emplois
 - 10,9 %, taux d'emplois précaires
 - 6,3 % taux de chômage dans la zone d'emploi de Brest



ENVIRONNEMENT

- En 2020*,
 - 6,5 tonnes équivalent CO₂ émises par habitant
 - 206 GWh (gigawattheure) d'énergie renouvelable produite
 - 982 GWh d'énergie finale consommée



FORMATIONS

- 35,4 % des plus de 15 ans, titulaires d'un diplôme de l'enseignement supérieur, en 2021
- 9,7 % des 15-24 ans ni en emploi ni en formation, en 2021



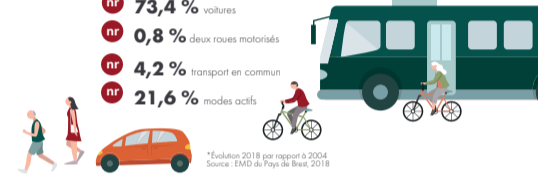
NIVEAU DE VIE

- En 2021,
 - 25 190 € médiane du revenu disponible par UC
 - 2,5 % rapport interdéclie
 - 6 % de taux de pauvreté



MOBILITÉ

- En 2018*,
 - Répartition modale des déplacements domicile / travail
 - 73,4 % voitures
 - 0,8 % deux roues motorisés
 - 4,2 % transport en commun
 - 21,6 % modes actifs



L'ADEUPA, RÉALISE POUR SES MEMBRES, TROIS TYPES DE MISSIONS À L'ÉCHELLE DE L'OUEST BRETON, DES PAYS OU DES EPCI.



Par les observatoires elle permet à ses membres de se situer dans un monde qui change

L'Adeupa observe les territoires et leurs dynamiques (urbaines, économiques, sociales, sociétales, environnementales, ...) pour donner à voir les réalités d'hier et d'aujourd'hui et partager les clés de lecture afin de construire celles de demain. Les observatoires mis en œuvre par l'Adeupa permettent aux collectivités de construire, suivre et évoluer les politiques publiques.



Le Pays d'Iroise en chiffres
Septembre 2011



Observatoire de l'habitat et le logement social dans le Pays d'Iroise
Août 2018



Observatoire foncier du pays de Brest
Décembre 2015



Elle permet également à ses membres de préparer l'avenir par des études et la planification

Les études spécifiques réalisées par l'Adeupa visent à mieux appréhender les enjeux d'adaptation du territoire aux dynamiques économiques, sociales ou environnementales observées. L'Adeupa accompagne également les collectivités dans la construction de stratégies en réponse aux enjeux identifiés. Ces stratégies s'inscrivent notamment dans les documents de planification (schémas de cohérence territoriale, plans locaux d'urbanisme, programmes locaux de l'habitat, etc.).



Schéma de cohérence territoriale du Pays de Brest
Décembre 2018



Projet de territoire de la communauté de communes du Pays d'Iroise
Mars 2022



Étude des filières agricoles et agroalimentaires dans le Pays d'Iroise
Décembre 2020



Enfin, elle anime des échanges, et diffuse ses travaux pour partager la connaissance

L'Adeupa est une structure d'animation, de partage et de transversalité. Elle propose aux acteurs locaux une sensibilisation aux thèmes liés à l'aménagement et au développement des territoires en organisant des rencontres, séminaires et conférences. Tous ses travaux sont publics et disponibles sur son site internet.



S'adapter au territoire, adapter le territoire
Octobre 2021



L'ADEUPA

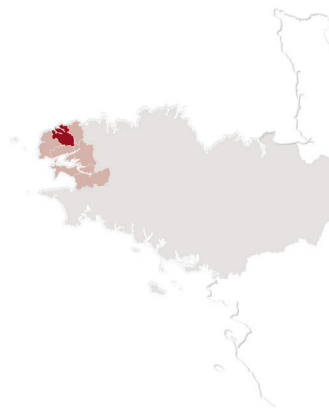
- ▶ **PLATEFORME D'INGÉNIERIE MUTUALISÉE À L'ÉCHELLE DE L'OUEST BRETON**
- ▶ **ASSOCIATION FONDÉE EN 1974**
- ▶ **29 ACTEURS PUBLICS PARTENAIRES**
- ▶ **UNE ÉQUIPE PLURIDISCIPLINAIRE**
- ▶ **UN FONCTIONNEMENT BASÉ SUR UN PROGRAMME PARTENARIAL CADRE TRIENNAL**



L'Ouest breton en transitions - Enjeux et perspectives
Décembre 2020

L'Adeupa partage des clés de lecture des dynamiques territoriales à l'échelle de l'Ouest breton. Elle met en exergue les principaux enjeux et leviers d'actions afin de permettre aux acteurs de se situer dans un monde qui change et de préparer l'avenir.





PAYS DES ABERS ADHÉRENT DEPUIS 2002



La communauté de communes du Pays des Abers est caractérisée par ses paysages remarquables notamment autour de l'Aber Wrac'h et de l'Aber Benoit. Attractive, elle connaît une croissance démographique essentiellement portée par un fort excédent migratoire. Marquée par la filière agricole et agroalimentaire qui représente un quart de son activité économique et façonne ses paysages, elle compte d'autres secteurs économiques valorisant son littoral (pêche, aquaculture, transformation des algues, nautisme, tourisme), ainsi que le secteur de la construction et celui de l'économie sociale et solidaire.

Le Pays des Abers devra, dans les années à venir : tendre vers une autonomie en énergie ; faire face à une problématique d'eau et d'assainissement ; préserver ses paysages maritimes et ruraux qui sont une composante essentielle de la qualité de vie du territoire ; promouvoir un tourisme respectueux de l'environnement, développer le numérique en incluant la population vieillissante pour éviter une fracture sociale ; poursuivre la structuration d'une économie circulaire ; continuer la mutualisation de l'intercommunalité.

HABITAT

- En 2021,
- 21 206 logements
 - 80,7% de ménages propriétaires, occupant leur logement
 - 92,3% de maisons
 - 4,3% de ménages locataires du parc social
- En 2022,
- 226 583 €, c'est le prix moyen des maisons d'occasion vendues
 - 2 184 €, c'est le prix au m² moyen des appartements T3 d'occasion vendus (€/m²)



DÉMOGRAPHIE

- En 2021,
- 41 800 habitants
 - 0,9 d'indice de jeunesse
 - 8 587 personnes de 65 ans et +



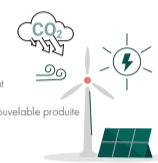
ACTIVITÉ / EMPLOI

- En 2021,
- 9 623 emplois
 - 12% de taux d'emplois précaires
 - 6,3% de taux de chômage dans la zone d'emploi de Brest



ENVIRONNEMENT

- En 2020*,
- 7 tonnes équivalent CO₂ émises par habitant
 - 231 Gwh (gigawattheure) d'énergie renouvelable produite
 - 764 Gwh d'énergie finale consommée
- *Évolution 2020 par rapport à 2010



FORMATIONS

- 32,7% des plus de 15 ans, titulaires d'un diplôme de l'enseignement supérieur, en 2021
- 10,1% des 15-24 ans ni en emploi ni en formation, en 2021



NIVEAU DE VIE

- En 2021,
- 24 020 € médiane du revenu disponible par UC
 - 2,4% rapport interdécile
 - 6,8% de taux de pauvreté



MOBILITÉ

- En 2018*,
- Répartition modale des déplacements domicile / travail
 - 70,4% voitures
 - 0,4% deux roues motorisés
 - 5,5% transport en commun
 - 23,7% modes actifs
- *Évolution 2018 par rapport à 2004
Source : EMD du Pays de Brest, 2018



L'ADEUPA, RÉALISE POUR SES MEMBRES, TROIS TYPES DE MISSIONS À L'ÉCHELLE DE L'OUEST BRETON, DES PAYS OU DES EPCI.



Par les observatoires elle permet à ses membres de se situer dans un monde qui change

L'Adeupa observe les territoires et leurs dynamiques (urbaines, économiques, sociales, sociétales, environnementales, ...) pour donner à voir les réalités d'hier et d'aujourd'hui et partager les clés de lecture afin de construire celles de demain. Les observatoires mis en œuvre par l'Adeupa permettent aux collectivités de construire, suivre et évaluer les politiques publiques.



Flash démo
Mai 2014



Observatoire de l'habitat - La construction neuve
Décembre 2019



Projet de territoire de la CCPA
2015



Projet de territoire de la CCPA
Juillet 2021



S'adapter au territoire, adapter le territoire
Octobre 2021



Observatoire de l'économie circulaire
Avril 2021



Schéma de cohérence territoriale du Pays de Brest
2019



Les filières agricoles et agroalimentaires - Portrait territorialisé de la CCPA
Décembre 2020



Elle permet également à ses membres de préparer l'avenir par des études et la planification

Les études spécifiques réalisées par l'Adeupa visent à mieux appréhender les enjeux d'adaptation du territoire aux dynamiques économiques, sociales ou environnementales observées. L'Adeupa accompagne également les collectivités dans la construction de stratégies en réponse aux enjeux identifiés. Ces stratégies s'inscrivent notamment dans les documents de planification (schémas de cohérence territoriale, plans locaux d'urbanisme, programmes locaux de l'habitat, etc.).



Enfin, elle anime des échanges, et diffuse ses travaux pour partager la connaissance

L'Adeupa est une structure d'animation, de partage et de transversalité. Elle propose aux acteurs locaux une sensibilisation aux thèmes liés à l'aménagement et au développement des territoires en organisant des rencontres, séminaires et conférences. Tous ses travaux sont publics et disponibles sur son site internet.

L'ADEUPA

- ▶ PLATEFORME D'INGÉNIERIE MUTUALISÉE À L'ÉCHELLE DE L'OUEST BRETON
- ▶ ASSOCIATION FONDÉE EN 1974
- ▶ 29 ACTEURS PUBLICS PARTENAIRES
- ▶ UNE ÉQUIPE PLURIDISCIPLINAIRE
- ▶ UN FONCTIONNEMENT BASÉ SUR UN PROGRAMME PARTENARIAL CADRE TRIENNAL



L'Ouest breton en transitions - Enjeux et perspectives
Décembre 2020

L'Adeupa partage des clés de lecture des dynamiques territoriales à l'échelle de l'Ouest breton. Elle met en exergue les principaux enjeux et leviers d'actions afin de permettre aux acteurs de se situer dans un monde qui change et de préparer l'avenir.





LESNEVEN CÔTE DES LÉGENDES

ADHÉRENT DEPUIS 2002



La communauté de communes Lesneven - Côte des légendes, créée en 1994, est marquée par trois éléments identitaires : maritime, urbain et rural. La Côte des Légendes, propose une offre de tourisme nature et patrimonial importante.

Le passage de la RN12 au sud de l'intercommunalité profite au développement économique du territoire notamment avec l'implantation d'équipements et d'employeurs d'envergure dont le groupe Even. De plus, sa position géographique lui offre l'opportunité de bénéficier de l'influence métropolitaine brestoise, avec l'accès à des services variés, tout en développant une activité sur sa propre centralité.

Le territoire devra, dans les prochaines années : développer les mobilités afin de rapprocher les habitants des services et des emplois ; veiller à la solidarité en soutenant les populations vulnérables et vieillissantes dans l'accès aux droits et aux services ; poursuivre son attractivité afin d'y maintenir les actifs, élargir son économie touristique ; mettre en œuvre les objectifs inscrits dans son plan climat Air Énergie Territorial afin d'anticiper les effets du changement climatique, notamment face aux risques littoraux.

HABITAT

En 2021,

- ➔ 15 819 logements
- ➔ 78,3 % de ménages propriétaires, occupant leur logement
- ➔ 90,6 % de maisons
- ➔ 5,3 % de ménages locataires du parc social

En 2022,

- ➔ 197 872€, c'est le prix moyen des maisons d'occasion vendues
- ➔ 1 745 €, c'est le prix au m² moyen des appartements T3 d'occasion vendus (€/m²)



FORMATIONS

- ➔ 52 étudiants, en 2021/2022
- ➔ 29 % des plus de 15 ans, titulaires d'un diplôme de l'enseignement supérieur, en 2021
- ➔ 9,1 % des 15-24 ans ni en emploi ni en formation, en 2021



DÉMOGRAPHIE

En 2021,

- ➔ 27 571 habitants
- ➔ 0,76 d'indice de jeunesse
- ➔ 6 526 personnes de 65 ans et +



ACTIVITÉ / EMPLOI

En 2021,

- ➔ 8 569 emplois
- ➔ 13,3 %, taux d'emplois précaires
- ➔ 6,3 % taux de chômage dans la zone d'emploi de Brest



NIVEAU DE VIE

En 2021,

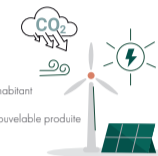
- ➔ 22 980 € médiane du revenu disponible par UC
- ➔ 2,5 % rapport interdéclaire
- ➔ 8,6 % de taux de pauvreté



ENVIRONNEMENT

En 2020*,

- ➔ 7,3 tonnes équivalent CO₂ émises par habitant
- ➔ 83 gigawattheure (GWh) d'énergie renouvelable produite
- ➔ 580 GWh d'énergie finale consommée



*Évaluation 2020 par rapport à 2010

MOBILITÉ

En 2018*,

- ➔ Répartition modale des déplacements domicile / travail
- ➔ 72,9 % voitures
- ➔ 0,3 % deux roues motorisés
- ➔ 4,3 % transport en commun
- ➔ 22,4 % modes actifs



*Évaluation 2018 par rapport à 2004
Source : EMD du Pays de Brest, 2018

Évolution

- ➔ Hausse
- ➔ Baisse
- ➔ Stabilité
- nr Non renseigné

L'ADEUPA, RÉALISE POUR SES MEMBRES, TROIS TYPES DE MISSIONS À L'ÉCHELLE DE L'OUEST BRETON, DES PAYS OU DES EPCI.



Par les observatoires elle permet à ses membres de se situer dans un monde qui change

L'Adeupa observe les territoires et leurs dynamiques (urbaines, économiques, sociales, sociétales, environnementales, ...) pour donner à voir les réalités d'hier et d'aujourd'hui et partager les clés de lecture afin de construire celles de demain. Les observatoires mis en œuvre par l'Adeupa permettent aux collectivités de construire, suivre et évaluer les politiques publiques.



Flash démo
Mai 2014



Observatoire de l'habitat - Les logements privés vacants en 2020
Juillet 2022



Observatoire des déplacements du Pays de Brest
Mars 2013



Elle permet également à ses membres de préparer l'avenir par des études et la planification

Les études spécifiques réalisées par l'Adeupa visent à mieux appréhender les enjeux d'adaptation du territoire aux dynamiques économiques, sociales ou environnementales observées. L'Adeupa accompagne également les collectivités dans la construction de stratégies en réponse aux enjeux identifiés. Ces stratégies s'inscrivent notamment dans les documents de planification (schémas de cohérence territoriale, plans locaux d'urbanisme, programmes locaux de l'habitat, etc.).



Programme Local de l'Habitat 2018-2023
Juin 2018



Schéma de cohérence territoriale du Pays de Brest
2019



Portrait économique de la Communauté Lesneven Côte des Légendes
Décembre 2022



Les filières agricoles et agroalimentaires - Portrait territorialisé de la Communauté Lesneven Côte des Légendes
Décembre 2020



Enfin, elle anime des échanges, et diffuse ses travaux pour partager la connaissance

L'Adeupa est une structure d'animation, de partage et de transversalité. Elle propose aux acteurs locaux une sensibilisation aux thèmes liés à l'aménagement et au développement des territoires en organisant des rencontres, séminaires et conférences. Tous ses travaux sont publics et disponibles sur son site internet.



S'adapter au territoire, adapter le territoire
Octobre 2021



50 ans

L'ADEUPA

- **PLATEFORME D'INGÉNIERIE MUTUALISÉE À L'ÉCHELLE DE L'OUEST BRETON**
- **ASSOCIATION FONDÉE EN 1974**
- **29 ACTEURS PUBLICS PARTENAIRES**
- **UNE ÉQUIPE PLURIDISCIPLINAIRE**
- **UN FONCTIONNEMENT BASÉ SUR UN PROGRAMME PARTENARIAL CADRE TRIENNAL**



L'Ouest breton en transitions - Enjeux et perspectives
Décembre 2020

L'adeupa partage des clés de lecture des dynamiques territoriales à l'échelle de l'Ouest breton. Elle met en exergue les principaux enjeux et leviers d'actions afin de permettre aux acteurs de se situer dans un monde qui change et de préparer l'avenir.





PAYS DE LANDERNEAU-DAOULAS

ADHÉRENT DEPUIS 2002



La communauté d'agglomération du pays de Landerneau-Daoulas, est attractive sur de nombreux aspects. Son patrimoine bâti et culturel y est remarquable avec notamment l'Abbaye de Daoulas, le pont habité de Rohan, le Fonds Hélène et Édouard Leclerc à Landerneau. Les activités économiques sont diversifiées avec la présence de grands groupes tels que Groupama ou Triskalia et le développement d'une filière algue. Elle représente également un bassin d'emplois avec des équipements importants dont l'hôpital Ferdinand Grall ou stratégique comme le Radar de Bretagne. Au regard des éléments caractéristiques du territoire dans le

contexte de transitions, un certain nombre de défis sont identifiés : développer les activités économiques les moins représentées sur le territoire telles que la restauration, l'hébergement, le transport et l'entreposage ; soutenir les entreprises dans la prise en compte des transformations numériques ; accompagner les pratiques agricoles dans la transition écologique en développant notamment les circuits courts agricoles ; modérer la consommation d'espace et lutter contre l'étalement urbain en favorisant les projets de renouvellement urbain tels que la requalification de la zone du Bois Noir à Landerneau.

HABITAT

En 2021,

- 23 803 logements
- 76,2 % de ménages propriétaires, occupant leur logement
- 83,4 % de maisons
- 8,4 % de ménages locataires du parc social

En 2022,

- 216 352 €, c'est le prix moyen des maisons d'occasion vendues
- 1 953 €, c'est le prix au m² moyen des appartements T3 d'occasion vendus (€/m²)



DÉMOGRAPHIE

En 2021,

- 49 625 habitants
- 1 d'indice de jeunesse
- 9 638 personnes de 65 ans et +



ACTIVITÉ / EMPLOI

En 2021,

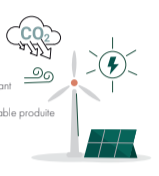
- 17 179 emplois
- 11,6 % de taux d'emplois précaires
- 6,3 % de taux de chômage dans la zone d'emploi de Brest



ENVIRONNEMENT

En 2020*,

- 8,1 tonnes équivalent CO₂ émises par habitant
- 99 Gwh (gigawattheure) d'énergie renouvelable produite
- 1 389 Gwh d'énergie finale consommée



FORMATIONS

En 2021/2022,

- 298 étudiants
- 37,7 % des plus de 15 ans, titulaires d'un diplôme de l'enseignement supérieur, en 2021
- 11,3 % des 15-24 ans ni en emploi ni en formation, en 2021



NIVEAU DE VIE

En 2021,

- 24 530 € médiane du revenu disponible par UC
- 2,5 % rapport interdéclasse
- 6,8 % de taux de pauvreté

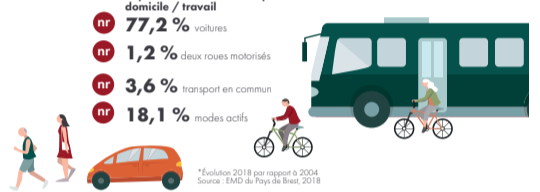


MOBILITÉ

En 2018*,

Répartition modale des déplacements domicile / travail

- 77,2 % voitures
- 1,2 % vélos routes motorisés
- 3,6 % transport en commun
- 18,1 % modes actifs



Évolution

- Hausse
- Baisse
- Stabilité
- Non renseigné

L'ADEUPA, RÉALISE POUR SES MEMBRES, TROIS TYPES DE MISSIONS À L'ÉCHELLE DE L'OUEST BRETON, DES PAYS OU DES EPCI.



Par les observatoires elle permet à ses membres de se situer dans un monde qui change

L'ADEUPA observe les territoires et leurs dynamiques (urbaines, économiques, sociales, sociétales, environnementales, ...) pour donner à voir les réalités d'aujourd'hui et partager les clés de lecture afin de construire celles de demain. Les observatoires mis en œuvre par l'ADEUPA permettent aux collectivités de construire, suivre et évoluer les politiques publiques.

- Observatoire du marché de l'immobilier dans le Pays de Landerneau-Daoulas** Mai 2014
- Flash démo** Mai 2014
- Observatoire des collèges** Juin 2019



Elle permet également à ses membres de préparer l'avenir par des études et la planification

Les études spécifiques réalisées par l'ADEUPA visent à mieux appréhender les enjeux d'adaptation du territoire aux dynamiques économiques, sociales ou environnementales observées. L'ADEUPA accompagne également les collectivités dans la construction de stratégies en réponse aux enjeux identifiés. Ces stratégies s'inscrivent notamment dans les documents de planification (schémas de cohérence territoriale, plans locaux d'urbanisme, programmes locaux de l'habitat, etc.).

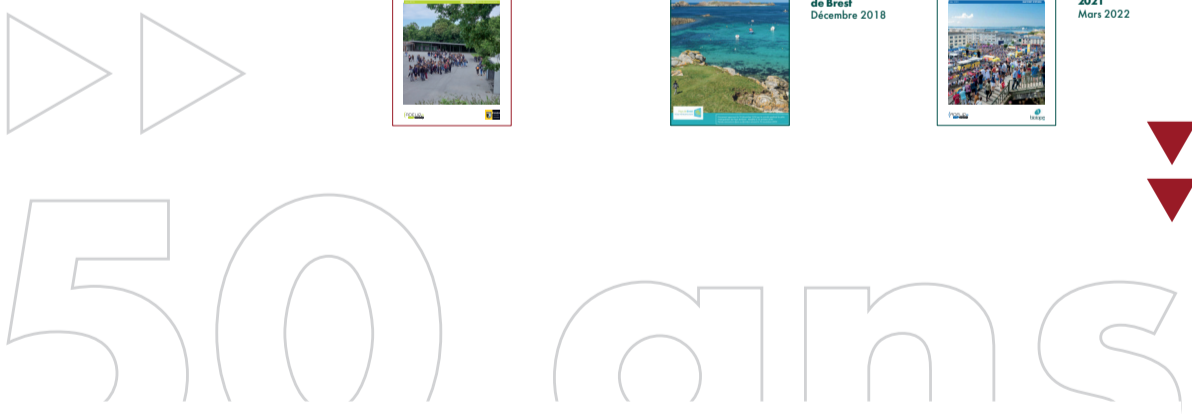
- Étude de l'environnement économique de la communauté du Pays de Landerneau-Daoulas** Novembre 2012
- Programme local de l'habitat du Pays de Landerneau-Daoulas** Juin 2015
- Diagnostic économique du Pays de Landerneau-Daoulas** Juin 2018
- Impact économique et environnemental du tour de France 2021** Mars 2022



Enfin, elle anime des échanges, et diffuse ses travaux pour partager la connaissance

L'ADEUPA est une structure d'animation, de partage et de transversalité. Elle propose aux acteurs locaux une sensibilisation aux thématiques liées à l'aménagement et au développement des territoires en organisant des rencontres, séminaires et conférences. Tous ses travaux sont publics et disponibles sur son site internet.

- Diagnostic économique du Pays de Landerneau-Daoulas** Juin 2018



L'ADEUPA

- ▶ **PLATEFORME D'INGÉNIERIE MUTUALISÉE À L'ÉCHELLE DE L'OUEST BRETON**
- ▶ **ASSOCIATION FONDÉE EN 1974**
- ▶ **29 ACTEURS PUBLICS PARTENAIRES**
- ▶ **UNE ÉQUIPE PLURIDISCIPLINAIRE**
- ▶ **UN FONCTIONNEMENT BASÉ SUR UN PROGRAMME PARTENARIAL CADRE TRIENNAL**



L'ouest breton en transitions - Enjeux et perspectives Décembre 2020

L'ADEUPA partage des clés de lecture des dynamiques territoriales à l'échelle de l'Ouest Breton. Elle met en évidence les principaux enjeux et leviers d'actions afin de permettre aux acteurs de se situer dans un monde qui change et de préparer l'avenir.





PRESQU'ÎLE DE CROZON AULNE MARITIME

ADHÉRENT DEPUIS 2002



La communauté de communes de la Presqu'île de Crozon - Aulne maritime dans sa configuration actuelle, datant de 2017, réunit deux territoires aux caractères patrimonial et naturel remarquables. Appartenant au Parc naturel régional d'Armorique, la diversité de ses paysages offre un cadre de vie exceptionnel renforcé, depuis le 27 mars 2024, par le label Géopark de l'Unesco. L'économie du territoire est essentiellement tournée vers la défense et l'industrie ainsi que le tourisme particulièrement en période estivale. L'intercommunalité devra, dans les années à venir :

infléchir la dynamique démographique face au vieillissement marqué de la population ; diversifier son offre de logements (mixtes, évolutifs, saisonniers) face à une offre insuffisante en variété et en quantité ; mettre en œuvre son « plan mobilité » adopté en 2024 ; développer l'offre de services et d'équipements pour répondre aux besoins des familles et être attractive pour de nouveaux ménages, anticiper les effets du changement climatique en s'adaptant notamment face aux risques littoraux ; gérer la surfréquentation, en lien avec l'« Opération Grand Site ».

HABITAT

En 2021,

- 18 201 logements
 - 77,1 % de ménages propriétaires, occupant leur logement
 - 88,3 % de maisons
 - 6,4 % de ménages locataires du parc social
- En 2022,
- 179 227 €, c'est le prix moyen des maisons d'occasion vendues
 - 1 990 €, c'est le prix au m² moyen des appartements T3 d'occasion vendus (€/m²)



DÉMOGRAPHIE

En 2021,

- 22 430 habitants
- 0,5 d'indice de jeunesse
- 6 496 personnes de 65 ans et +



ENVIRONNEMENT

En 2020*,

- 6,4 tonnes équivalent CO₂ émises par habitant
- 70 gigawattheure (GWh) d'énergie renouvelable produite
- 613 Gwh d'énergie finale consommée



ACTIVITÉ / EMPLOI

En 2021,

- 9 139 emplois
- 18,6 % taux d'emplois précaires
- 6,3 % taux de chômage dans la zone d'emploi de Brest



FORMATIONS

- 294 étudiants, en 2021/2022
- 27,8 % des plus de 15 ans, titulaires d'un diplôme de l'enseignement supérieur, en 2021
- 12,6 % des 15-24 ans ni en emploi ni en formation, en 2021



MOBILITÉ

En 2018*,

- Répartition modale des déplacements domicile / travail
- 69,6 % voitures
- 1,6 % deux roues motorisés
- 1,8 % transport en commun
- 27 % modes actifs



NIVEAU DE VIE

En 2021,

- 22 940 € médiane du revenu disponible par UC
- 2,7 % rapport interdéclé
- 10,5 % de taux de pauvreté



Évolution

- Hausse
- Baisse
- Stabilité
- nr Non renseigné

L'ADEUPA, RÉALISE POUR SES MEMBRES, TROIS TYPES DE MISSIONS À L'ÉCHELLE DE L'OUEST BRETON, DES PAYS OU DES EPCI.



Par les observatoires elle permet à ses membres de se situer dans un monde qui change

L'Adeupa observe les territoires et leurs dynamiques (urbaines, économiques, sociales, sociétales, environnementales, ...) pour donner à voir les réalités d'hier et d'aujourd'hui et partager les clés de lecture afin de construire celles de demain. Les observatoires mis en œuvre par l'Adeupa permettent aux collectivités de construire, suivre et évaluer les politiques publiques.



Flash démo
Mai 2014



Observatoire de l'habitat - Le logement social dans la presqu'île de Crozon-Aulne Maritime
Août 2018



Observatoire du tourisme du Pays de Brest
Octobre 2015



Elle permet également à ses membres de préparer l'avenir par des études et la planification

Les études spécifiques réalisées par l'Adeupa visent à mieux appréhender les enjeux d'adaptation du territoire aux dynamiques économiques, sociales ou environnementales observées. L'Adeupa accompagne également les collectivités dans la construction de stratégies en réponse aux enjeux identifiés. Ces stratégies s'inscrivent notamment dans les documents de planification (schémas de cohérence territoriale, plans locaux d'urbanisme, programmes locaux de l'habitat, etc.).



Schéma de cohérence territoriale du Pays de Brest
Décembre 2018



Étude sur le rapprochement de la Presqu'île de Crozon-Aulne Maritime et Brest métropole
Juillet 2018



Impact économique du festival du Bout du monde
Décembre 2019



Projet de territoire de la communauté de communes Presqu'île de Crozon - Aulne Maritime
Octobre 2023

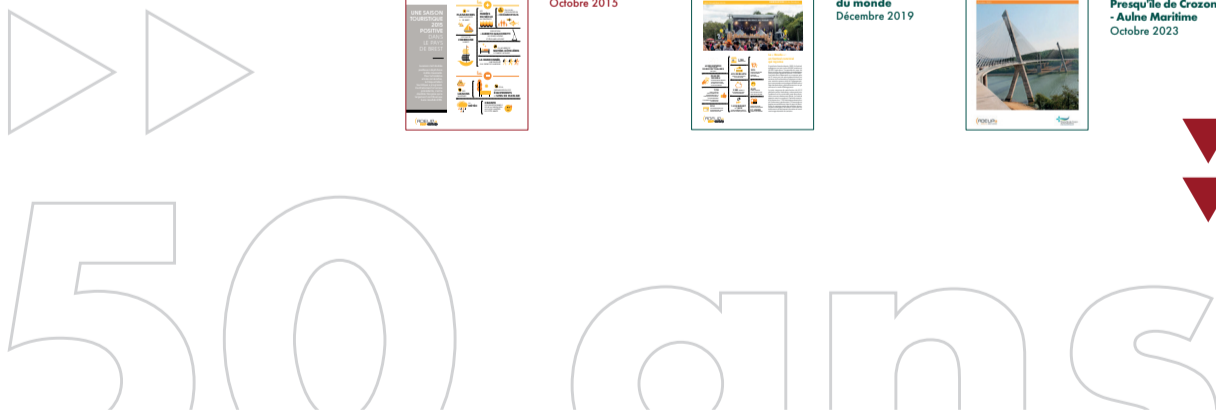


Enfin, elle anime des échanges, et diffuse ses travaux pour partager la connaissance

L'Adeupa est une structure d'animation, de partage et de transversalité. Elle propose aux acteurs locaux une sensibilisation aux thèmes liés à l'aménagement et au développement des territoires en organisant des rencontres, séminaires et conférences. Tous ses travaux sont publics et disponibles sur son site internet.



Opération Grand site
Mai 2024



L'ADEUPA

- PLATEFORME D'INGÉNIERIE MUTUALISÉE À L'ÉCHELLE DE L'OUEST BRETON
- ASSOCIATION FONDÉE EN 1974
- 29 ACTEURS PUBLICS PARTENAIRES
- UNE ÉQUIPE PLURIDISCIPLINAIRE
- UN FONCTIONNEMENT BASÉ SUR UN PROGRAMME PARTENARIAL CADRE TRIENNAL



L'Ouest breton en transitions - Enjeux et perspectives
Décembre 2020

L'adeupa partage des clés de lecture des dynamiques territoriales à l'échelle de l'Ouest breton. Elle met en exergue les principaux enjeux et leviers d'actions afin de permettre aux acteurs de se situer dans un monde qui change et de préparer l'avenir.





PLEYBEN - CHÂTEAULIN - PORZAY

ADHÉRENT DEPUIS 2017



La communauté de communes Pleyben-Châteaulin-Porzay bénéficie d'une triple influence : maritime, urbaine et rurale. Située entre Brest et Quimper, au croisement de deux voies express et traversée par l'Aulne, elle borde également la baie de Douarnenez. La position centrale du territoire a contribué à l'émergence d'activités agroalimentaires, d'enseignement et d'administration, ainsi que l'installation d'activités de transport et de logistique. De plus, la diversité et la richesse du patrimoine naturel et des paysages offrent aux visiteurs annuels la possibilité de pratiquer un tourisme vert et nature. Malgré ces nombreux atouts, l'intercommunalité

devra faire face, dans les années à venir, à de multiples enjeux, notamment garantir une offre suffisante de services et de compétences, dans le domaine de la santé et dans le contexte de vieillissement de la population ; s'adapter aux risques d'érosion et de submersion marine ; tendre vers une économie décarbonée en s'appuyant notamment sur un taux d'autonomie énergétique élevé. Par ailleurs, si la filière agri-agro conserve une place importante dans la proportion d'emploi, les défis à venir sont nombreux : renouvellement intergénérationnel, déprise agricole, agrobiologie, développement de circuits de proximité.

DÉMOGRAPHIE

En 2021,

- 22 768 habitants
- 0,7 d'indice de jeunesse
- 5 129 personnes de 65 ans et +

ACTIVITÉ / EMPLOI

En 2021,

- 8 780 emplois
- 13,3 % taux d'emplois précaires

2^e trimestre 2023,

- 6,1 % taux de chômage dans la zone d'emploi de Quimper

ENVIRONNEMENT

En 2020*,

- 13,5 tonnes équivalent CO₂ émise par habitant
- 178 GWh (gigawattheure) d'énergie renouvelable produite
- 721 GWh d'énergie finale consommée

*Évolution 2020 par rapport à 2010

HABITAT

En 2021,

- 13 825 logements
- 73,1 % de ménages propriétaires, occupant leur logement
- 85,4 % de maisons
- 8,8 % de ménages locataires du parc social

En 2022,

- 147 163 €, c'est le prix moyen des maisons d'occasion vendues
- 1 297 €, c'est le prix au m² moyen des appartements T3 d'occasion vendus (€/m²)

FORMATIONS

- 171 étudiants, en 2021/2022
- 28,4 % des plus de 15 ans, titulaires d'un diplôme de l'enseignement supérieur, en 2021
- 11,3 % des 15-24 ans ni en emploi ni en formation, en 2021

NIVEAU DE VIE

En 2021,

- 22 250 € médiane du revenu disponible par UC
- 2,6 % rapport interdéclasse
- 11,4 % de taux de pauvreté

MOBILITÉ

En 2018*,

Répartition modale des déplacements domicile / travail

- 67,6 % voitures
- 0,1 % vélos routes motorisés
- 3,7 % transport en commun
- 28,6 % modes actifs

*Évolution 2018 par rapport à 2004
Source : IEMD du Pays de Brest 2018

Évolution

↑ Hausse ↓ Baisse = Stabilité ◻ Non renseigné

L'ADEUPA, RÉALISE POUR SES MEMBRES, TROIS TYPES DE MISSIONS À L'ÉCHELLE DE L'OUEST BRETON, DES PAYS OU DES EPCI.

Par les observatoires elle permet à ses membres de se situer dans un monde qui change

L'ADEUPA observe les territoires et leurs dynamiques (urbaines, économiques, sociales, sociétales, environnementales, ...) pour donner à voir les réalités d'aujourd'hui et partager les clés de lecture afin de construire celles de demain. Les observatoires mis en œuvre par l'ADEUPA permettent aux collectivités de construire, suivre et évaluer les politiques publiques.

- Observatoire de l'habitat : le logement social dans la communauté de Pleyben-Châteaulin-Porzay Août 2018
- Observatoire de l'habitat : les logements privés vacants en 2020 Juillet 2022
- Observatoire de l'habitat : la construction neuve Décembre 2019

Elle permet également à ses membres de préparer l'avenir par des études et la planification

Les études spécifiques réalisées par l'ADEUPA visent à mieux appréhender les enjeux d'adaptation du territoire aux dynamiques économiques, sociales ou environnementales observées. L'ADEUPA accompagne également les collectivités dans la construction de stratégies en réponse aux enjeux identifiés. Ces stratégies s'inscrivent notamment dans les documents de planification (schémas de cohérence territoriale, plans locaux d'urbanisme, programmes locaux de l'habitat, etc.).

- Schéma de cohérence territoriale du Pays de Brest Décembre 2018
- Étude des filières agricoles et agroalimentaires Décembre 2020
- Portrait économique de la communauté de communes de Pleyben-Châteaulin-Porzay Mai 2022

Enfin, elle anime des échanges, et diffuse ses travaux pour partager la connaissance

L'ADEUPA est une structure d'animation, de partage et de transversalité. Elle propose aux acteurs locaux une sensibilisation aux thématiques liées à l'aménagement et au développement des territoires en organisant des rencontres, séminaires et conférences. Tous ses travaux sont publics et disponibles sur son site internet.

- S'adapter au territoire, adapter le territoire Octobre 2021



L'ADEUPA

- ▶ **PLATEFORME D'INGÉNIERIE MUTUALISÉE À L'ÉCHELLE DE L'OUEST BRETON**
- ▶ **ASSOCIATION FONDÉE EN 1974**
- ▶ **29 ACTEURS PUBLICS PARTENAIRES**
- ▶ **UNE ÉQUIPE PLURIDISCIPLINAIRE**
- ▶ **UN FONCTIONNEMENT BASÉ SUR UN PROGRAMME PARTENARIAL CADRE TRIENNAL**

L'Ouest breton en transitions - Enjeux et perspectives
Décembre 2020

L'ADEUPA partage des clés de lecture des dynamiques territoriales à l'échelle de l'Ouest breton. Elle met en évidence les principaux enjeux et leviers d'actions afin de permettre aux acteurs de se situer dans un monde qui change et de préparer l'avenir.





PAYS DE LANDIVISIAU

ADHÉRENT DEPUIS 2021



Créée en 1993, la communauté de communes du Pays de Landivisiau, appartenant au pays de Morlaix, propose un cadre de vie qualitatif. Le patrimoine naturel y est remarquable avec notamment le lac du Drennec, les Monts d'Arrée ou la vallée de l'Elorn.

Le passage de la RN12 et de la ligne ferroviaire à Landivisiau profite au développement économique du territoire notamment avec l'implantation d'industries d'envergure. La position géographique de l'intercommunalité permet aux actifs de profiter de plusieurs bassins d'emploi :

Morlaix, Brest et le Haut-Léon. La moitié des actifs travaille à l'extérieur de la CCPL. Ce territoire séduit les jeunes ménages avec un prix des logements encore accessible.

Afin de maintenir son attractivité l'intercommunalité devra : contenir l'étalement urbain en densifiant les centres bourgs ; faciliter les mobilités en multipliant les solutions (transports collectifs, covoiturage, vélo) ; étoffer son offre de services et d'équipements notamment dans le domaine de la santé ; diversifier son économie notamment en développant le tourisme et la filière énergétique.

HABITAT

En 2021,

- 16 438 logements
- 75,4 % de ménages propriétaires, occupant leur logement
- 89,3 % de maisons
- 6,1 % de ménages locataires du parc social

En 2022,

- 145 068 €, c'est le prix moyen des maisons d'occasion vendues
- 1 392 €, c'est le prix au m² moyen des appartements T3 d'occasion vendus (€/m²)



FORMATIONS

En 2021/2022,

- 45 étudiants
- 27,3 % des plus de 15 ans, titulaires d'un diplôme de l'enseignement supérieur, en 2021
- 13 % des 15-24 ans ni en emploi ni en formation, en 2021



ACTIVITÉ / EMPLOI

En 2021,

- 12 942 emplois
- 14,9 %, taux d'emplois précaires
- 6,6 % 3^e trimestre 2023, taux de chômage dans la zone d'emploi de Morlaix



ENVIRONNEMENT

En 2020*,

- 10,2 tonnes équivalent CO₂ émises par habitant
- 102 GWh (gigawattheure) d'énergie renouvelable produite
- 807 Gwh d'énergie finale consommée



DÉPLACEMENTS DOMICILE-TRAVAIL

En 2021*,

- Répartition modale des déplacements domicile / travail
- 87,7 % voitures
 - 1 % deux roues motorisés
 - 1,8 % transport en commun
 - 4,7 % pas de déplacement
 - 3,9 % marche
 - 0,9 % vélo



Évolution

- Hausse
- Baisse
- Stabilité
- Non renseigné

L'ADEUPA, RÉALISE POUR SES MEMBRES, TROIS TYPES DE MISSIONS À L'ÉCHELLE DE L'OUEST BRETON, DES PAYS OU DES EPCI.



Par les observatoires elle permet à ses membres de se situer dans un monde qui change

L'Adeupa observe les territoires et leurs dynamiques (urbaines, économiques, sociales, sociétales, environnementales, ...) pour donner à voir les réalités d'hier et d'aujourd'hui et partager les clés de lecture afin de construire celles de demain. Les observatoires mis en œuvre par l'Adeupa permettent aux collectivités de construire, suivre et évaluer les politiques publiques.



Observatoire de l'habitat - Les logements privés vacants en 2020
Juillet 2022



Observatoire de l'habitat - Demain, des besoins, des besoins différents
Mai 2020



Projet de territoire du Pays de Landivisiau
2022



Portrait de territoire du Pays de Morlaix
Décembre 2020



L'eau, une ressource fragile dans l'Ouest Breton
Juillet 2023



Étude des filières agricoles et agroalimentaires
Décembre 2020



Elle permet également à ses membres de préparer l'avenir par des études et la planification

Les études spécifiques réalisées par l'Adeupa visent à mieux appréhender les enjeux d'adaptation du territoire aux dynamiques économiques, sociales ou environnementales observées. L'Adeupa accompagne également les collectivités dans la construction de stratégies en réponse aux enjeux identifiés. Ces stratégies s'inscrivent notamment dans les documents de planification (schémas de cohérence territoriale, plans locaux d'urbanisme, programmes locaux de l'habitat, etc.).



Enfin, elle anime des échanges, et diffuse ses travaux pour partager la connaissance

L'Adeupa est une structure d'animation, de partage et de transversalité. Elle propose aux acteurs locaux une sensibilisation aux enjeux liés à l'aménagement et au développement des territoires en organisant des rencontres, séminaires et conférences. Tous ses travaux sont publics et disponibles sur son site internet.



50 ans

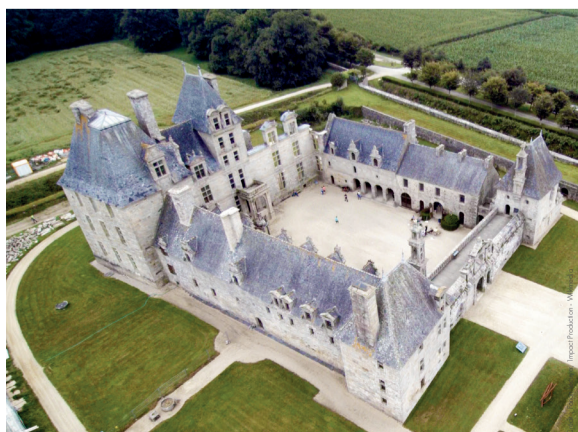
L'ADEUPA

- ▶ **PLATEFORME D'INGÉNIERIE MUTUALISÉE À L'ÉCHELLE DE L'OUEST BRETON**
- ▶ **ASSOCIATION FONDÉE EN 1974**
- ▶ **29 ACTEURS PUBLICS PARTENAIRES**
- ▶ **UNE ÉQUIPE PLURIDISCIPLINAIRE**
- ▶ **UN FONCTIONNEMENT BASÉ SUR UN PROGRAMME PARTENARIAL CADRE TRIENNAL**



L'ouest breton en transitions - Enjeux et perspectives
Décembre 2020

L'adeupa partage des clés de lecture des dynamiques territoriales à l'échelle de l'Ouest breton. Elle met en exergue les principaux enjeux et leviers d'actions afin de permettre aux acteurs de se situer dans un monde qui change et de préparer l'avenir.





MORLAIX COMMUNAUTÉ

ADHÉRENT DEPUIS 2006



Morlaix Communauté dispose d'une position stratégique sur le territoire : traversée par la RN 12, à proximité d'un important port maritime, de l'aéroport de Brest, et disposant d'une gare TGV, l'intercommunalité est la porte d'entrée du Finistère Nord. Elle se distingue également par une structure économique diversifiée : industries (énergie, presse, agroalimentaire), santé, agriculture, économie sociale et solidaire. Malgré de nombreuses crises, les acteurs du territoire ont su innover et ainsi renouer avec des phases de croissance économique.

Pour les années à venir, les élus de l'agglomération se sont fixés divers objectifs pour faire face aux défis des transitions : garantir la cohésion sociale en soutenant le tissu associatif qui est une source de vitalité et de lien social, développer une stratégie d'accompagnement au vieillissement et veiller au bon accueil des nouveaux arrivants, profiter de la position de troisième intercommunalité du Finistère pour augmenter les emplois stratégiques en recherche et développement, contenir la périurbanisation en densifiant et réinvestissant les centralités qui ont une valeur patrimoniale exceptionnelle.

HABITAT

- En 2021,
- 40 742 logements
 - 71,8 % de ménages propriétaires, occupant leur logement
 - 81,4 % de maisons
 - 8,7 % de ménages locataires du parc social
- En 2022,
- 184 859 €, c'est le prix moyen des maisons d'occasion vendues
 - 1 645 €, c'est le prix au m² moyen des appartements T3 d'occasion vendus (€/m²)



DÉMOGRAPHIE

- En 2021,
- 64 893 habitants
 - 0,6 d'indice de jeunesse
 - 17 650 personnes de 65 ans et +



ACTIVITÉ / EMPLOI

- En 2021,
- 24 756 emplois
 - 14,5 %, taux d'emplois précaires
 - 6,6 % taux de chômage dans la zone d'emploi de Morlaix (3^e trimestre 2023)



ENVIRONNEMENT

- En 2020*,
- 6,9 tonnes équivalent CO₂ émises par habitant
 - 240 GWh (gigawattheure) d'énergie renouvelable produite
 - 1 363 GWh d'énergie finale consommée



FORMATIONS

- 767 étudiants, en 2021/2022
- 30,7 % des plus de 15 ans, titulaires d'un diplôme de l'enseignement supérieur, en 2021
- 15,1 % des 15-24 ans ni en emploi ni en formation, en 2021



NIVEAU DE VIE

- En 2021,
- 22 580 € médiane du revenu disponible par UC
 - 2,8 % rapport interdécile
 - 12,3 % de taux de pauvreté



DÉPLACEMENTS DOMICILE-TRAVAIL

- En 2021*,
- Répartition modale des déplacements domicile / travail
- 84,6 % voitures
 - 1,2 % deux roues motorisés
 - 3 % transport en commun
 - 5 % pas de déplacement
 - 4,9 % marche
 - 1,2 % vélo



Évolution

- Hausse
- Baisse
- Stabilité
- nr Non renseigné

L'ADEUPA, RÉALISE POUR SES MEMBRES, TROIS TYPES DE MISSIONS À L'ÉCHELLE DE L'OUEST BRETON, DES PAYS OU DES EPCI.

Par les observatoires elle permet à ses membres de se situer dans un monde qui change

L'ADEUPA observe les territoires et leurs dynamiques (urbaines, économiques, sociales, sociétales, environnementales, ...) pour donner à voir les réalités d'hier et d'aujourd'hui et partager les clés de lecture afin de construire celles de demain. Les observatoires mis en œuvre par l'ADEUPA permettent aux collectivités de construire, suivre et évaluer les politiques publiques.



Observatoire de l'habitat de Morlaix Communauté Février 2008



Observatoire de l'habitat de Morlaix Communauté - La construction neuve Mars 2019



Observatoire économique du Pays de Morlaix - Note de conjoncture 1^{er} semestre 2023 Novembre 2023

Elle permet également à ses membres de préparer l'avenir par des études et la planification

Les études spécifiques réalisées par l'ADEUPA visent à mieux appréhender les enjeux d'adaptation du territoire aux dynamiques économiques, sociales ou environnementales observées. L'ADEUPA accompagne également les collectivités dans la construction de stratégies en réponse aux enjeux identifiés. Ces stratégies s'inscrivent notamment dans les documents de planification (schémas de cohérence territoriale, plans locaux d'urbanisme, programmes locaux de l'habitat, etc.).



Schéma de développement économique de Morlaix Communauté Septembre 2010



Schéma d'orientation du site portuaire de Morlaix Avril 2011



Plan local d'habitat à Morlaix communauté Février 2014



Projet de territoire de Morlaix Communauté Février 2016

Enfin, elle anime des échanges, et diffuse ses travaux pour partager la connaissance

L'ADEUPA est une structure d'animation, de partage et de transversalité. Elle propose aux acteurs locaux une sensibilisation aux thèmes liés à l'aménagement et au développement des territoires en organisant des rencontres, séminaires et conférences. Tous ses travaux sont publics et disponibles sur son site internet.



Le Pays de Morlaix, ses enjeux, à travers les paysages Octobre 2022

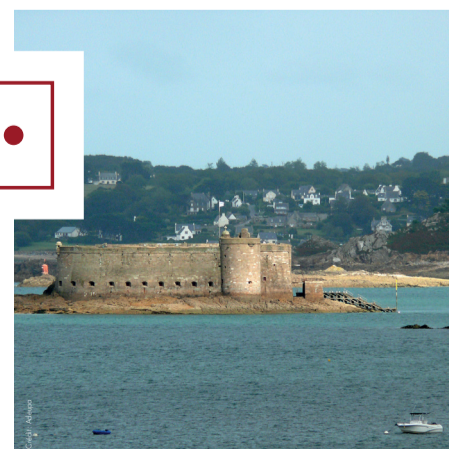
L'ADEUPA

- PLATEFORME D'INGÉNIERIE MUTUALISÉE À L'ÉCHELLE DE L'OUEST BRETON
- ASSOCIATION FONDÉE EN 1974
- 29 ACTEURS PUBLICS PARTENAIRES
- UNE ÉQUIPE PLURIDISCIPLINAIRE
- UN FONCTIONNEMENT BASÉ SUR UN PROGRAMME PARTENARIAL CADRE TRIENNAL



L'ouest breton en transitions - Enjeux et perspectives Décembre 2020

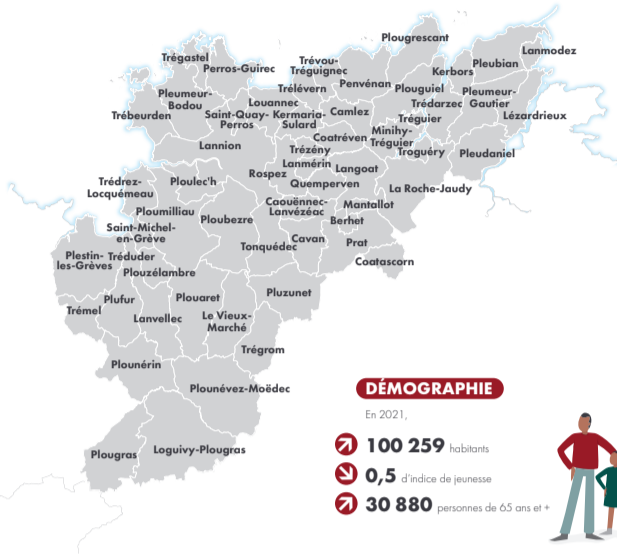
L'ADEUPA partage des clés de lecture des dynamiques territoriales à l'échelle de l'ouest breton. Elle met en exergue les principaux enjeux et leviers d'actions afin de permettre aux acteurs de se situer dans un monde qui change et de préparer l'avenir.





LANNION - TRÉGOR COMMUNAUTÉ

ADHÉRENT DEPUIS 2015



Lannion-Trégor Communauté rassemble depuis 2017, 57 communes. Ce territoire contrasté est remarquable par la richesse de ses milieux naturels, son réseau dense de rivières et de bocage, ses campagnes vivantes et l'étendue de son littoral. Lannion-Trégor communauté, pôle d'excellence en matière de télécommunication devra dans les années à venir : préserver et valoriser les ressources afin d'améliorer la qualité des cours d'eau et lutter contre les algues vertes ; accompagner le développement d'une économie territoriale inventive et

durable en s'engageant notamment dans une démarche de Gestion Prévisionnelle des Emplois et Compétences Territoriales ; conforter son implication dans la transition sociétale via le développement de nouveaux espaces de travail (tiers lieux et espaces de co-working) ; articuler au mieux offres d'habitat, de mobilité, d'emploi et de services dans un souci de sobriété énergétique en valorisant notamment l'habitat existant et en incitant au renouvellement urbain et à la densification des centralités.

HABITAT

En 2021,

- 70 901 logements
- 72,1 % de ménages propriétaires, occupant leur logement
- 84,9 % de maisons
- 7,2 % de ménages locataires du parc social

En 2022,

- 225 249 €, c'est le prix moyen des maisons d'occasion vendues
- 2 710 €, c'est le prix au m² moyen des appartements T3 d'occasion vendus (€/m²)



DÉMOGRAPHIE

En 2021,

- 100 259 habitants
- 0,5 d'indice de jeunesse
- 30 880 personnes de 65 ans et +



ACTIVITÉ / EMPLOI

En 2021,

- 33 151 emplois
- 14,6 % taux d'emplois précaires
- 6,6 % taux de chômage dans la zone d'emploi de Lannion



ENVIRONNEMENT

En 2020*,

- 6,2 tonnes équivalent CO₂ émises par habitant
- 342 GWh (gigawattheure) d'énergie renouvelable produite
- 2 272 GWh d'énergie finale consommée



FORMATIONS

- 1 907 étudiants, en 2021/2022
- 31,9 % des plus de 15 ans, titulaires d'un diplôme de l'enseignement supérieur, en 2021
- 13 % des 15-24 ans ni en emploi ni en formation, en 2021



NIVEAU DE VIE

En 2021,

- 23 180 € médiane du revenu disponible par UC
- 2,9 % rapport interdéclaté
- 11,3 % de taux de pauvreté



DÉPLACEMENTS DOMICILE-TRAVAIL

En 2021*,

- Répartition modale des déplacements domicile / travail
- 84,8 % voitures
- 1,6 % deux roues motorisés
- 1,9 % transport en commun
- 6,3 % pas de déplacement
- 3,9 % marche
- 1,9 % vélo



Évolution

- Hausse
- Baisse
- Stabilité
- nr Non renseigné

L'ADEUPA, RÉALISE POUR SES MEMBRES, TROIS TYPES DE MISSIONS À L'ÉCHELLE DE L'OUEST BRETON, DES PAYS OU DES EPCI.



Par les observatoires elle permet à ses membres de se situer dans un monde qui change

L'Adeupa observe les territoires et leurs dynamiques (urbaines économiques, sociales, sociétales, environnementales, ...) pour donner à voir les réalités d'hier et d'aujourd'hui et partager les clés de lecture afin de construire celles de demain. Les observatoires mis en œuvre par l'Adeupa permettent aux collectivités de construire, suivre et évaluer les politiques publiques.



Observatoire de l'habitat : Synthèse du marché Mars 2020



Observatoire économique Novembre 2023



Flash démo Avril 2024



Elle permet également à ses membres de préparer l'avenir par des études et la planification

Les études spécifiques réalisées par l'Adeupa visent à mieux appréhender les enjeux d'adaptation du territoire aux dynamiques économiques, sociales ou environnementales observées. L'Adeupa accompagne également les collectivités dans la construction de stratégies en réponse aux enjeux identifiés. Ces stratégies s'inscrivent notamment dans les documents de planification (schémas de cohérence territoriale, plans locaux d'urbanisme, programmes locaux de l'habitat, etc.).



Approbation du schéma de cohérence territoriale de Lannion-Trégor Février 2020



Lannion 2030 - Schéma de référence du centre-ville Juin 2017



Projet de territoire de Lannion-Trégor communauté Juillet 2021



Plan urbain stratégique de Trégulier Février 2019



Enfin, elle anime des échanges, et diffuse ses travaux pour partager la connaissance

L'Adeupa est une structure d'animation, de partage et de transversalité. Elle propose aux acteurs locaux une sensibilisation aux thèmes liés à l'aménagement et au développement des territoires en organisant des rencontres, séminaires et conférences. Tous ses travaux sont publics et disponibles sur son site internet.



Le Trégor à travers ses paysages Mai 2021



L'ADEUPA

- **PLATEFORME D'INGÉNIERIE MUTUALISÉE À L'ÉCHELLE DE L'OUEST BRETON**
- **ASSOCIATION FONDÉE EN 1974**
- **29 ACTEURS PUBLICS PARTENAIRES**
- **UNE ÉQUIPE PLURIDISCIPLINAIRE**
- **UN FONCTIONNEMENT BASÉ SUR UN PROGRAMME PARTENARIAL CADRE TRIENNAL**



L'Ouest breton en transitions - Enjeux et perspectives Décembre 2020

L'adeupa partage des clés de lecture des dynamiques territoriales à l'échelle de l'Ouest breton. Elle met en exergue les principaux enjeux et leviers d'actions afin de permettre aux acteurs de se situer dans un monde qui change et de préparer l'avenir.





GUINGAMP - PAIMPOL AGGLOMÉRATION

ADHÉRENT DEPUIS 2018



De l'Armor à l'Argoat, Guingamp-Paimpol Agglomération présente sur son territoire tous les atouts de la Bretagne. Les infrastructures de transport lui garantissent une bonne accessibilité. L'agglomération recèle de nombreux sites patrimoniaux et naturels remarquables, les abbayes de Beauport et de Koad Malouen ou la vallée des Saints, qui participent largement à son attractivité touristique complétés par l'incontournable festival du Chant de marin de Paimpol accueillant plus 150 000 visiteurs.

À l'avenir le territoire devra : préserver la biodiversité, la ressource en eau et les espaces naturels pour valoriser un cadre de vie de qualité ; pérenniser l'activité agricole face aux enjeux de renouvellement générationnel des exploitants ; accroître l'économie maritime en profitant des potentiels géographiques du territoire notamment la culture d'algues et la conchyliculture.

HABITAT

- En 2021,
 - 47 098 logements
 - 71,4 % de ménages propriétaires, occupant leur logement
 - 85,4 % de maisons
 - 7,2 % de ménages locataires du parc social
- En 2022,
 - 161 446 €, c'est le prix moyen des maisons d'occasion vendues
 - 1 926 €, c'est le prix au m² moyen des appartements T3 d'occasion vendus (€/m²)



DÉMOGRAPHIE

- En 2021,
 - 73 567 habitants
 - 0,6 d'indice de jeunesse
 - 21 131 personnes de 65 ans et +



FORMATIONS

- 1 299 étudiants, en 2021/2022
- 25 % des plus de 15 ans, titulaires d'un diplôme de l'enseignement supérieur, en 2021
- 14,5 % des 15-24 ans ni en emploi ni en formation, en 2021



ACTIVITÉ / EMPLOI

- En 2021,
 - 26 894 emplois
 - 15,3 %, taux d'emplois précaires
 - 7,3 % taux de chômage dans la zone d'emploi de Guingamp



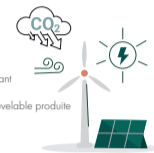
NIVEAU DE VIE

- En 2021,
 - 21 770 € médiane du revenu disponible par UC
 - 2,8 % rapport interdéclé
 - 14,4 % de taux de pauvreté



ENVIRONNEMENT

- En 2020*,
 - 9,6 tonnes équivalent CO₂ émises par habitant
 - 419 GWh (gigawattheure) d'énergie renouvelable produite
 - 2 045 GWh d'énergie finale consommée



DÉPLACEMENTS DOMICILE-TRAVAIL

- En 2021*,
 - Répartition modale des déplacements domicile / travail
 - 84,0 % voitures
 - 1,3 % deux roues motorisés
 - 2 % transport en commun
 - 6,3 % pas de déplacement
 - 5,1 % marche
 - 1,3 % vélo



L'ADEUPA, RÉALISE POUR SES MEMBRES, TROIS TYPES DE MISSIONS À L'ÉCHELLE DE L'OUEST BRETON, DES PAYS OU DES EPCI.



Par les observatoires elle permet à ses membres de se situer dans un monde qui change

L'Adeupa observe les territoires et leurs dynamiques (urbaines, économiques, sociales, sociétales, environnementales, ...) pour donner à voir les réalités d'aujourd'hui et partager les clés de lecture afin de construire celles de demain. Les observatoires mis en œuvre par l'Adeupa permettent aux collectivités de constater, suivre et évoluer les politiques publiques.



Observatoire de l'habitat - Les logements privés vacants à Guingamp-Paimpol Agglomération
Juillet 2022



Observatoire économique de Guingamp-Paimpol Agglomération
Décembre 2023



Flash Démo dans le Pays de Guingamp
Avril 2024



Elle permet également à ses membres de préparer l'avenir par des études et la planification

Les études spécifiques réalisées par l'Adeupa visent à mieux appréhender les enjeux d'adaptation du territoire aux dynamiques économiques, sociales ou environnementales observées. L'Adeupa accompagne également les collectivités dans la construction de stratégies en réponse aux enjeux identifiés. Ces stratégies s'inscrivent notamment dans les documents de planification (schémas de cohérence territoriale, plans locaux d'urbanisme, programmes locaux de l'habitat, etc.).



Schéma de Cohérence Territoriale du Pays de Guingamp
Décembre 2019



Étude urbaine du quartier de la gare de Guingamp
Janvier 2020



Étude urbaine du quartier de la gare de Paimpol
Juin 2024



Enfin, elle anime des échanges, et diffuse ses travaux pour partager la connaissance

L'Adeupa est une structure d'animation, de partage et de transversalité. Elle propose aux acteurs locaux une sensibilisation aux thèmes liés à l'aménagement et au développement des territoires en organisant des rencontres, séminaires et conférences. Tous ses travaux sont publics et disponibles sur son site internet.



Le paysage et le patrimoine dans le pays de Guingamp
Avril 2019



50 ans

L'ADEUPA

- ▶ **PLATEFORME D'INGÉNIERIE MUTUALISÉE À L'ÉCHELLE DE L'OUEST BRETON**
- ▶ **ASSOCIATION FONDÉE EN 1974**
- ▶ **29 ACTEURS PUBLICS PARTENAIRES**
- ▶ **UNE ÉQUIPE PLURIDISCIPLINAIRE**
- ▶ **UN FONCTIONNEMENT BASÉ SUR UN PROGRAMME PARTENARIAL CADRE TRIENNAL**



L'Ouest breton en transitions - Enjeux et perspectives
Décembre 2020
L'Adeupa partage des clés de lecture des dynamiques territoriales à l'échelle de l'Ouest breton. Elle met en évidence les principaux enjeux et leviers d'actions afin de permettre aux acteurs de se situer dans un monde qui change et de préparer l'avenir.





LEFF ARMOR COMMUNAUTÉ ADHÉRENT DEPUIS 2021



Leff Armor communauté regroupe 27 communes situées entre les agglomérations de Saint-Brieuc et de Guingamp-Paimpol. Élément caractéristique de l'intercommunalité : le territoire n'est pas structuré autour d'un pôle urbain principal susceptible de concentrer les flux, sa position géographique le place sous l'influence de ses deux agglomérations voisines. Afin de conserver son dynamisme, Leff Armor communauté, qui connaît une croissance démographique continue depuis

1975, devra : densifier l'habitat et les zones d'activités afin de lutter contre l'étalement urbain en s'appuyant notamment sur un PLUih ; soutenir la réhabilitation des anciens bâtiments face à un taux de vacance relativement important dans le territoire ; favoriser une agriculture durable et attractive ; dans le contexte du vieillissement de la population prévenir la perte d'autonomie en adaptant l'offre du parc immobilier avec des logements plus petits et en proposant des services de proximité.

HABITAT

- En 2021,
 - 17 560 logements
 - 77,5 % de ménages propriétaires, occupant leur logement
 - 93,7 % de maisons
 - 2,6 % de ménages locataires du parc social
- En 2022,
 - 180 793 €, c'est le prix moyen des maisons d'occasion vendues
 - 2 182 €, c'est le prix au m² moyen des appartements T3 d'occasion vendus (€/m²)



DÉMOGRAPHIE

- En 2021,
 - 31 782 habitants
 - 0,8 d'indice de jeunesse
 - 7 520 personnes de 65 ans et +



ENVIRONNEMENT

- En 2020*,
 - 10,2 tonnes équivalent CO₂ émis par habitant
 - 134 GWh (gigawattheure) d'énergie renouvelable produite
 - 874 Gwh d'énergie finale consommée



FORMATIONS

- 26,2 % des plus de 15 ans, titulaires d'un diplôme de l'enseignement supérieur, en 2021
- 13,6 % des 15-24 ans ni en emploi ni en formation, en 2021



NIVEAU DE VIE

- En 2021,
 - 22 390 € médiane du revenu disponible par UC
 - 2,5 % rapport interdéclé
 - 10,4 % de taux de pauvreté



ACTIVITÉ / EMPLOI

- En 2021,
 - 7 654 emplois
 - 13,5 % de taux d'emplois précaires
- 3^e trimestre 2023,
 - 7,3 % de taux de chômage dans la zone d'emploi de Guimper



DÉPLACEMENTS DOMICILE-TRAVAIL

- En 2021*,
 - Répartition modale des déplacements domicile / travail
 - 89,1 % voitures
 - 1 % deux roues motorisés
 - 1,2 % transport en commun
 - 5,1 % pas de déplacement
 - 2,8 % marche
 - 0,8 % vélo



L'ADEUPA, RÉALISE POUR SES MEMBRES, TROIS TYPES DE MISSIONS À L'ÉCHELLE DE L'OUEST BRETON, DES PAYS OU DES EPCI.



Par les observatoires elle permet à ses membres de se situer dans un monde qui change

L'Adeupa observe les territoires et leurs dynamiques (urbaines économiques, sociales, sociétales, environnementales, ...) pour donner à voir les réalités d'aujourd'hui et partager les clés de lecture afin de construire celles de demain. Les observatoires mis en œuvre par l'Adeupa permettent aux collectivités de construire, suivre et évaluer les politiques publiques.



Observatoire de l'habitat : Les logements privés vacants en 2020
Juillet 2022



Observatoire de l'habitat : Demain des besoins en logements différents
Mai 2020



Flash démo du Pays de Guingamp
Avril 2024



Elle permet également à ses membres de préparer l'avenir par des études et la planification

Les études spécifiques réalisées par l'Adeupa visent à mieux appréhender les enjeux d'adaptation du territoire aux dynamiques économiques, sociales ou environnementales observées. L'Adeupa accompagne également les collectivités dans la construction de stratégies en réponse aux enjeux identifiés. Ces stratégies s'inscrivent notamment dans les documents de planification (schémas de cohérence territoriale, plans locaux d'urbanisme, programmes locaux de l'habitat, etc.).



Schéma de Cohérence Territoriale du Pays de Guingamp
Décembre 2019

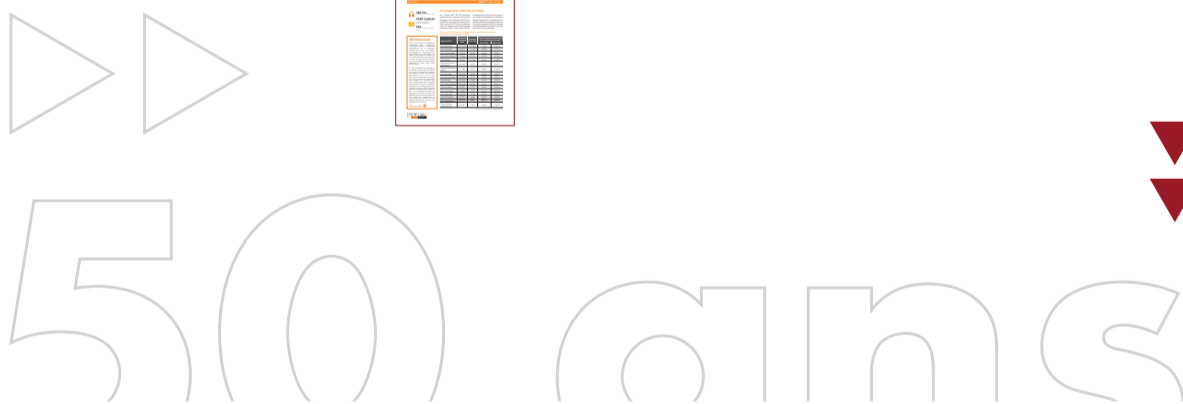


Enfin, elle anime des échanges, et diffuse ses travaux pour partager la connaissance

L'Adeupa est une structure d'animation, de partage et de transversalité. Elle propose aux acteurs locaux une sensibilisation aux thématiques liées à l'aménagement et au développement des territoires en organisant des rencontres, séminaires et conférences. Tous ses travaux sont publics et disponibles sur son site internet.



Le paysage et le patrimoine dans le pays de Guingamp
Avril 2019



L'ADEUPA

- ▶ **PLATEFORME D'INGÉNIERIE MUTUALISÉE À L'ÉCHELLE DE L'OUEST BRETON**
- ▶ **ASSOCIATION FONDÉE EN 1974**
- ▶ **29 ACTEURS PUBLICS PARTENAIRES**
- ▶ **UNE ÉQUIPE PLURIDISCIPLINAIRE**
- ▶ **UN FONCTIONNEMENT BASÉ SUR UN PROGRAMME PARTENARIAL CADRE TRIENNAL**



L'Ouest breton en transitions - Enjeux et perspectives
Décembre 2020

L'Adeupa partage des clés de lecture des dynamiques territoriales à l'échelle de l'Ouest breton. Elle met en exergue les principaux enjeux et leviers d'actions afin de permettre aux acteurs de se situer dans un monde qui change et de préparer l'avenir.





SAINT-BRIEUC ARMOR AGGLOMÉRATION

ADHÉRENT DEPUIS 2017



L'adhésion de l'agglomération briochine à l'Adeupa en 2017 s'inscrit dans le contexte de réorganisation de l'intercommunalité en Côtes d'Armor et de la volonté du territoire de coopérer avec les autres collectivités bretonnes. L'agence l'a immédiatement accompagnée dans l'élaboration de son projet de territoire. Regardant « la réalité en face », après les fragilités accumulées depuis la crise de 2008, le territoire se projette vers un nouveau modèle de développement. Aujourd'hui, des signaux se manifestent en faveur d'une transition écologique maîtrisée. L'essor d'un cluster hydrogène et les parcs éoliens contribuent à positionner l'agglomération comme une place forte des énergies en Bretagne. Le tissu

local se reconstruit grâce au maintien d'un leadership dans les domaines de la santé animale et des industries culturelles et créatives, et au développement de certaines filières comme la logistique. Les voyants sont également au vert s'agissant de l'attractivité du territoire. Cependant, certains secteurs d'activité socles comme le commerce ont du mal à réamorcer une trajectoire de croissance. Certaines fragilités sociales tendent également à s'amplifier notamment sur la question de l'accès au logement à loyer abordable. Par ailleurs, le territoire doit relever les défis globaux et actuels tels que la raréfaction du foncier et des ressources naturelles ou le vieillissement de la population.

DÉMOGRAPHIE

En 2021,

- 153 321 habitants
- 0,7 d'indice de jeunesse
- 37 425 personnes de 65 ans et +

ACTIVITÉ / EMPLOI

En 2021,

- 68 261 emplois
- 13,2 % de taux d'emplois précaires
- 6,9 % de taux de chômage

3^e trimestre 2023, dans la zone d'emploi de Saint-Brieuc

ENVIRONNEMENT

En 2020*,

- 5,5 tonnes équivalent CO₂ émises par habitant
- 334 GWh (gigawattheure) d'énergie renouvelable produite
- 3 375 GWh d'énergie finale consommée

*Évolution 2020 par rapport à 2010

HABITAT

En 2021,

- 86 834 logements
- 64,9 % de ménages propriétaires, occupant leur logement
- 70,3 % de maisons
- 10,5 % de ménages locataires du parc social

En 2022,

- 216 572 €, c'est le prix moyen des maisons d'occasion vendues
- 1 822 €, c'est le prix au m² moyen des appartements T3 d'occasion vendus (€/m²)

FORMATIONS

- 3 963 étudiants, en 2021/2022
- 31,4 % des plus de 15 ans, titulaires d'un diplôme de l'enseignement supérieur, en 2021
- 13,4 % des 15-24 ans ni en emploi ni en formation, en 2021

NIVEAU DE VIE

En 2021,

- 23 010 € médiane du revenu disponible par UC
- 2,9 % de rapport interdécile
- 12 % de taux de pauvreté

DÉPLACEMENTS DOMICILE-TRAVAIL

En 2021*,

Répartition modale des déplacements domicile / travail

- 83,6 % voitures
- 1,2 % deux roues motorisés
- 4,5 % transport en commun
- 3,6 % pas de déplacement
- 4,8 % marche
- 2,3 % vélo

*Évolution 2021 par rapport à 2014 Source : IFSTTAR

Évolution

↑ Hausse ↓ Baisse = Stabilité n/r Non renseigné

L'ADEUPA, RÉALISE POUR SES MEMBRES, TROIS TYPES DE MISSIONS À L'ÉCHELLE DE L'OUEST BRETON, DES PAYS OU DES EPCI.

Par les observatoires elle permet à ses membres de se situer dans un monde qui change

L'Adeupa observe les territoires et leurs dynamiques (urbaines économiques, sociales, sociétales, environnementales, ...) pour donner à voir les réalités d'hier et d'aujourd'hui et partager les clés de lecture afin de construire celles de demain. Les observatoires mis en œuvre par l'Adeupa permettent aux collectivités de construire, suivre et évaluer les politiques publiques.

Observatoire de l'habitat : La construction neuve
Décembre 2019

Observatoire du marché immobilier d'entreprise
Décembre 2022

Observatoire du logement étudiant : Quelles conditions de logement pour les étudiants en alternance ?
Janvier 2023

Elle permet également à ses membres de préparer l'avenir par des études et la planification

Les études spécifiques réalisées par l'Adeupa visent à mieux appréhender les enjeux d'adaptation du territoire aux dynamiques économiques, sociales ou environnementales observées. L'Adeupa accompagne également les collectivités dans la construction de stratégies en réponse aux enjeux identifiés. Ces stratégies s'inscrivent notamment dans les documents de planification (schémas de cohérence territoriale, plans locaux d'urbanisme, programmes locaux de l'habitat, etc.).

Étude des perspectives pour l'agriculture périurbaine à Saint-Brieuc Armor Agglomération
Juillet 2018

Projet de territoire de Saint-Brieuc Armor Agglomération
Octobre 2021

Suivi des dynamiques territoriales
Septembre 2023

Enfin, elle anime des échanges, et diffuse ses travaux pour partager la connaissance

L'Adeupa est une structure d'animation, de partage et de transversalité. Elle propose aux acteurs locaux une sensibilisation aux thèmes liés à l'aménagement et au développement des territoires en organisant des rencontres, séminaires et conférences. Tous ses travaux sont publics et disponibles sur son site internet.

Et si le paysage pouvait parler ? Une brève histoire de l'aménagement de Saint-Brieuc Armor Agglomération
Mai 2022

L'ADEUPA

- ▷ **PLATEFORME D'INGÉNIERIE MUTUALISÉE À L'ÉCHELLE DE L'OUEST BRETON**
- ▷ **ASSOCIATION FONDÉE EN 1974**
- ▷ **29 ACTEURS PUBLICS PARTENAIRES**
- ▷ **UNE ÉQUIPE PLURIDISCIPLINAIRE**
- ▷ **UN FONCTIONNEMENT BASÉ SUR UN PROGRAMME PARTENARIAL CADRE TRIENNAL**



L'Ouest breton en transitions - Enjeux et perspectives
Décembre 2020

L'Adeupa partage des clés de lecture des dynamiques territoriales à l'échelle de l'Ouest breton. Elle met en exergue les principaux enjeux et leviers d'actions afin de permettre aux acteurs de se situer dans un monde qui change et de préparer l'avenir.





PAYS DU CENTRE-OUEST-BRETAGNE

ADHÉRENT DEPUIS 2018



La vie culturelle est très active dans le territoire du Centre Ouest Bretagne (COB) qui dispose de nombreux équipements culturels dont sept cinémas d'arts et d'essais, une cinquantaine de bibliothèques et plusieurs galeries d'art. Le territoire accueille également le célèbre festival des Vieilles Charrues, l'un des plus grands festivals de musique d'Europe, avec quelques 346 000 visiteurs en 2023.

Malgré cette activité culturelle florissante et des paysages remarquables, le COB devra dans les années à venir : maintenir son nombre d'habitants face à un déclin démographique continu ; renforcer l'offre médicale et

conforter l'accès aux soins ; diversifier ses secteurs d'activité économique, aujourd'hui principalement tournés vers l'agriculture, en développant par exemple le secteur de la construction, sous représenté ; organiser l'itinérance de certains services face à la dispersion des habitants dans l'espace et ainsi limiter les déplacements en véhicules individuels ; aménager des circulations douces à l'intérieur des bourgs et centres-villes. Dans le contexte de transitions, ses ressources naturelles représentent un véritable atout pour le territoire. Il pourra en revanche s'appuyer les ressources naturelles présentes sur son territoire.

HABITAT

- En 2021, **54 810** logements
- 77,8 %** de ménages propriétaires, occupant leur logement
- 92,58 %** de maisons
- 5 %** de ménages locataires du parc social

- En 2022, **98 188 €** c'est le prix moyen des maisons d'occasion vendues
- 1 278 €** c'est le prix moyen des appartements T3 d'occasion vendus (€/m²)



ACTIVITÉ / EMPLOI

- En 2021, **28 014** emplois
- 16 %** taux d'emplois précaires
- 3^e trimestre 2023, **7,7 %** taux de chômage dans la zone d'emploi de Carhaix



DÉMOGRAPHIE

- En 2021, **81 020** habitants
- 0,5** d'indice de jeunesse
- 23 512** personnes de 65 ans +



ENVIRONNEMENT

- En 2020*, **13,3** tonnes équivalent CO₂ émises par habitant
- 469** GWh (gigawattheure) d'énergie renouvelable produite
- 2 441** Gwh d'énergie finale consommée



FORMATIONS

- 209** étudiants, en 2021/2022
- 22,1 %** des plus de 15 ans, titulaires d'un diplôme de l'enseignement supérieur, en 2021
- 18 %** des 15-24 ans ni en emploi ni en formation, en 2021



DÉPLACEMENTS DOMICILE-TRAVAIL

- En 2021*, **83,5 %** voitures
- 0,9 %** deux roues motorisés
- 0,9 %** transport en commun
- 7,9 %** pas de déplacement
- 6 %** marche
- 0,8 %** vélo



Évolution

- ↑ Hausse
- ↓ Baisse
- ◻ Stabilité
- nr Non renseigné

L'ADEUPA, RÉALISE POUR SES MEMBRES, TROIS TYPES DE MISSIONS À L'ÉCHELLE DE L'OUEST BRETON, DES PAYS OU DES EPCI.



Par les observatoires elle permet à ses membres de se situer dans un monde qui change

L'Adeupa observe les territoires et leurs dynamiques (urbaines, économiques, sociales, sociétales, environnementales, ...) pour donner à voir les réalités d'hier et d'aujourd'hui et partager les clés de lecture afin de construire celles de demain. Les observatoires mis en œuvre par l'Adeupa permettent aux collectivités de construire, suivre et évoluer les politiques publiques.



Flash démo Avril 2024



Elle permet également à ses membres de préparer l'avenir par des études et la planification

Les études spécifiques réalisées par l'Adeupa visent à mieux appréhender les enjeux d'adaptation du territoire aux dynamiques économiques, sociales ou environnementales observées. L'Adeupa accompagne également les collectivités dans la construction de stratégie en réponse aux enjeux identifiés. Ces stratégies s'inscrivent notamment dans les documents de planification (schémas de cohérence territoriale, plans locaux d'urbanisme, programmes locaux de l'habitat, etc.).



Vers un contrat de réciprocité entre Brest métropole et le Pays du Centre Ouest Bretagne Décembre 2015



Projet de territoire du Centre Ouest Bretagne Juillet 2021



Étude des filières agricoles et agroalimentaires Décembre 2020



Étude de la filière culture dans l'Ouest Breton Juin 2023



Enfin, elle anime des échanges, et diffuse ses travaux pour partager la connaissance

L'Adeupa est une structure d'animation, de partage et de transversalité. Elle propose aux acteurs locaux une sensibilisation aux thématiques de l'aménagement et du développement des territoires en organisant des rencontres, séminaires et conférences. Tous ses travaux sont publics et disponibles sur son site internet.



Se connaître : le Pays du Centre-Ouest-Bretagne, les enjeux et les outils de l'aménagement Novembre 2020



L'ADEUPA

- ▶ **PLATEFORME D'INGÉNIERIE MUTUALISÉE À L'ÉCHELLE DE L'OUEST BRETON**
- ▶ **ASSOCIATION FONDÉE EN 1974**
- ▶ **29 ACTEURS PUBLICS PARTENAIRES**
- ▶ **UNE ÉQUIPE PLURIDISCIPLINAIRE**
- ▶ **UN FONCTIONNEMENT BASÉ SUR UN PROGRAMME PARTENARIAL CADRE TRIENNAL**



L'Ouest breton en transitions - Enjeux et perspectives Décembre 2020

L'adeupa partage des clés de lecture des dynamiques territoriales à l'échelle de l'Ouest Breton. Elle met en exergue les principaux enjeux et leviers d'actions afin de permettre aux acteurs de se situer dans un monde qui change et de préparer l'avenir.

