

PORTRAIT DU QPV DE LAMBÉZELLEC-BOURG



Mars 2023

OBSERVATOIRE | Note d'analyse



Crédit : Ivan Breton - Brest métropole



1 240
habitant-es



2,7 personnes par ménage.
1 ménage sur 10 de six personnes ou plus.



43,2 %
des personnes en âge de travailler sont en emploi (contre 56,1 % des Brestoises)



50,9 %
des habitant-es en situation de pauvreté (x2,7 par rapport au taux de pauvreté brestois)

Le quartier de Lambézellec Bourg fait partie des sept quartiers prioritaires de la politique de la ville de Brest métropole. Quartier familial, en partie du fait de la présence de grands logements au sein de son parc, il accueille beaucoup de familles nombreuses avec enfants. Les ménages sont en moyenne plus grands que dans les autres quartiers prioritaires et les jeunes sont largement surreprésentés : trois habitants sur dix sont des enfants de moins de 15 ans. Avec 40 % de la population non-diplômée, l'éducation apparaît comme un enjeu prioritaire pour Lambézellec Bourg. Par ailleurs, l'accès à l'emploi, plus difficile pour la population des quartiers prioritaires, semble de plus en plus compliqué. Le taux d'emploi baisse et la part des prestations sociales dans le revenu des ménages augmente, signe d'une certaine précarisation. Depuis 2013, Lambézellec Bourg connaît un appauvrissement marqué et est, en 2018, le QPV le plus pauvre de Brest métropole.

L'ensemble des quartiers prioritaires de la politique de la ville de Brest métropole étant situés dans Brest, la ville centre, les données sont souvent comparées aux données de la ville. Celles à l'échelle de Brest métropole sont disponibles dans l'étude Portrait des quartiers prioritaires de la politique de la ville de Brest métropole.

Un quartier stable en termes de croissance démographique

En 2018, le quartier de Lambézellec Bourg comptait **1 240 habitants et habitantes**. En termes de poids démographique, il s'apparente à Kerangoff Loti et Kerourien. Leurs dynamiques respectives sont cependant très différentes. Alors que Kerangoff Loti a perdu plus de 200 habitant-es entre 2013 et 2018, Lambézellec Bourg et Kerourien ont quant à eux gagné quelques habitant-es. Le quartier de Lambézellec Bourg compte en effet 42 personnes de plus en 2018 qu'en 2013.

Un parc de logements plus varié, dimensionné pour accueillir des grands ménages

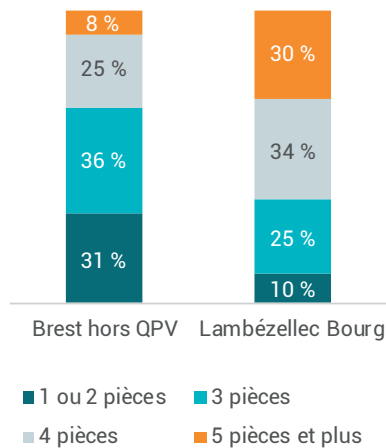
Pour accueillir la population, le parc de logements du quartier apparaît comme un parc plus diversifié que ce qui peut être observé dans la plupart des quartiers prioritaires métropolitains qui sont des quartiers d'habitat social. À Lambézellec Bourg, un logement sur cinq est un logement privé. Et un peu plus d'un logement sur dix (12 %) est une maison individuelle.

Par ailleurs, le quartier se démarque des autres QPV du point de vue du statut d'occupation des ménages. Alors que dans certains QPV près de 100 % des ménages sont locataires, **à Lambézellec Bourg un quart des ménages sont propriétaires de leur logement**.

Le parc social, composé de 402 logements, est adapté pour loger de grands ménages. En effet, 64 % de ces logements sont constitués de 4 pièces et plus; alors qu'ils ne représentent que 33 % du parc social brestois situé en dehors des quartiers prioritaires.

La typologie des logements sociaux illustre bien le fait que Lambézellec Bourg est un quartier destiné à accueillir des familles avec enfants.

Répartition du parc social par nombre de pièces

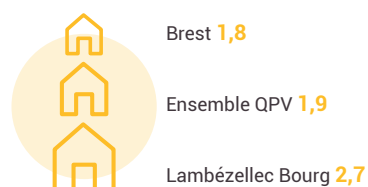


Source : RPLS 2020

Des ménages plus grands à Lambézellec Bourg qu'ailleurs et un accueil récent de grandes familles

Lambézellec Bourg, avec en moyenne 2,7 personnes par ménages, est le quartier accueillant les plus grands ménages. C'est beaucoup plus que les ménages brestoïses (1,8 personne) et que l'ensemble des ménages des quartiers prioritaires (1,9 personne).

Nombre moyen de personnes par ménages en 2018

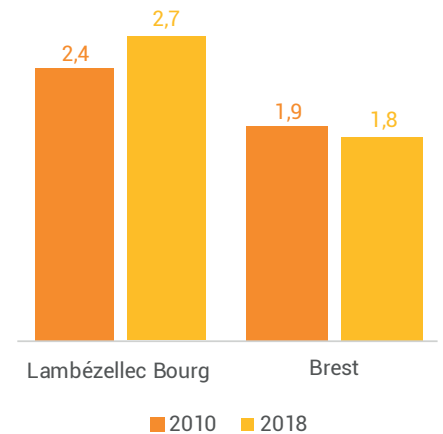


Source : Insee, estimations démographiques

De plus, cette particularité est la conséquence d'une mutation de la structure des ménages du quartier. En effet, en 2010, les ménages de Lambézellec Bourg comptaient en moyenne 2,4 personnes. Sachant que la part des ménages unipersonnels a été stable sur la période, on peut affirmer qu'**entre 2010 et 2018 le quartier a accueilli de nombreuses familles avec enfants, dont certainement une partie de familles nombreuses**.

Alors que la tendance nationale est à la baisse de la taille des ménages, Lambézellec Bourg fait figure d'exception.

Évolution du nombre moyen de personnes par ménages



Source : Insee, estimations démographiques

Un profil particulier de personnes seules

La part des ménages unipersonnels, la plus faible observée au sein des quartiers prioritaires, est quant à elle restée stable. Seulement deux ménages sur cinq sont des ménages unipersonnels contre plus de la moitié des ménages brestoïses. Les personnes seules sont plus souvent des personnes âgées de plus de 60 ans et plus souvent des femmes.

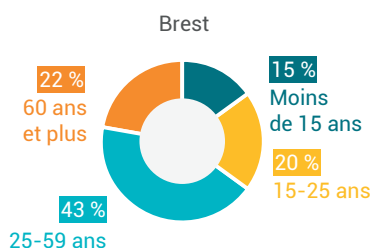
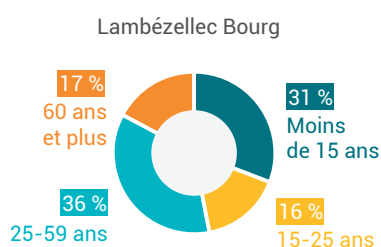


Les personnes seules : essentiellement des femmes âgées

Un quartier qui demeure très jeune

La population des quartiers prioritaires est souvent caractérisée par sa jeunesse. Quartier familial, Lambézellec Bourg ne fait pas exception. **Il est même le quartier prioritaire le plus jeune des quartiers prioritaires de Brest métropole devant Pontanézén.**

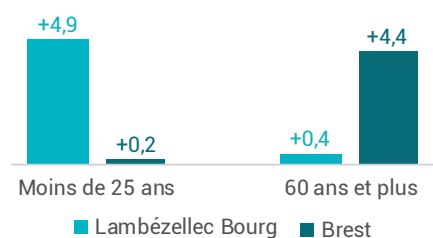
Répartition de la population par âge



Source : Insee, estimations démographiques

Près d'un habitant sur trois est un enfant de moins de 15 ans, et la moitié a moins de 25 ans. Cette part a fortement augmenté depuis 2010, signe une nouvelle fois de l'arrivée de familles avec enfants. La part des personnes âgées de plus de 60 ans, qui représentent seulement 17 % de la population, a quant à elle stagné. Lambézellec Bourg est un quartier jeune, qui le demeure.

Évolution de la population par tranches d'âge entre 2010 et 2018 (en points)



Source : Insee, estimations démographiques

Accès à l'éducation : un levier majeur à Lambézellec Bourg

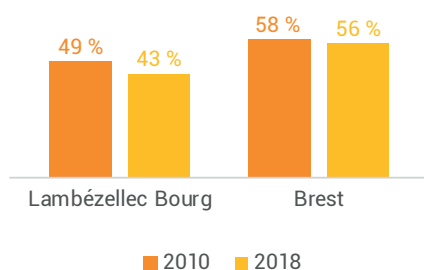
L'accès à l'éducation constitue un facteur d'égalité des chances et de cohésion sociale pour les enfants et les jeunes vivants dans les quartiers de la politique de la ville : au sein d'un quartier si jeune, il s'agit d'un enjeu majeur. D'ailleurs, les géographies de la politique de la ville et de l'éducation nationale convergent. Les établissements situés au sein ou à proximité du périmètre des quartiers prioritaires sont souvent rattachés à un réseau d'éducation prioritaire (REP). Lambézellec Bourg le vérifie : l'école primaire Ferdinand Buisson en fait partie, tout comme le collège de Penn Ar C'hleuz situé entre les quartiers de Lambézellec Bourg et Pontanézén.

En 2017, 27 % des jeunes du quartier ayant entre 16 et 25 ans étaient non scolarisés et sans emploi, contre seulement 12 % des jeunes brestois de cet âge. Et parmi les 15 -24 ans, seulement 29,4 % étaient actifs. **Il s'agit du taux d'activité des jeunes le plus bas parmi l'ensemble des QPV.**

Le taux d'emploi en recul

L'accès à l'emploi des personnes vivant au sein des quartiers prioritaires est souvent difficile. À Lambézellec Bourg, 43 % des personnes en âge de travailler occupent un emploi. Même si ce taux est légèrement supérieur au taux observé à l'échelle de l'ensemble des quartiers prioritaires, il demeure très inférieur au taux d'emploi brestois qui est de 56,1 %.

Évolution du taux d'emploi



Source : Insee, estimations démographiques

De plus, alors que le taux d'emploi brestois a baissé de 1,7 point entre 2010 et 2018, celui de Lambézellec Bourg a diminué de plus de 5 points creusant ainsi l'écart déjà existant entre le quartier et la ville.

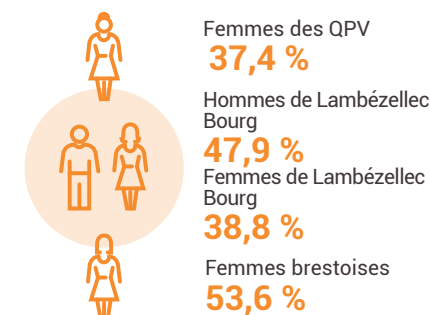
Des inégalités femmes-hommes prononcées sur le marché de l'emploi

Les inégalités entre les femmes et les hommes sont particulièrement marquées en matière d'accès à l'emploi à Lambézellec Bourg.

Contrairement aux autres quartiers, les femmes sont en proportion autant que les hommes à se déclarer en emploi ou en recherche d'emploi lors du recensement.

En 2018, le taux d'activité des femmes s'élève à 61 % et celui des hommes à 63 %. **Elles ont en revanche plus de mal à accéder à l'emploi** : l'écart entre le taux d'emploi des femmes et celui des hommes est de 9 points.

Taux d'emploi selon le sexe à Lambézellec



Source : Insee, estimations démographiques

Toujours une part importante de la population non diplômée

Niveau de diplôme et accès à l'emploi étant fortement corrélés, le très faible taux d'emploi peut en partie s'expliquer par le faible niveau de qualification des habitants et habitantes du quartier. Deux personnes sur cinq ne possèdent aucun diplôme.



39 % des 15 ans et plus ne possède aucun diplôme

Le faible niveau de diplôme se traduit également via les CSP auxquelles appartiennent les actifs occupés. Quatre sur cinq sont ouvriers ou employés contre seulement la moitié à l'échelle de Brest.

Moins de demandeurs d'emploi

Depuis 2016, le nombre de demandeurs d'emploi de catégorie A, B et C diminue, suivant ainsi la tendance observée à l'échelle des QPV et de la ville de Brest. Leur profil révèle toutefois des caractéristiques du quartier : plus d'allocataires du RSA, moins de diplômés et plus d'étrangers.

Une dépendance aux prestations sociales de plus en plus importante

Par définition, les quartiers prioritaires concentrent des populations pauvres. Le revenu médian disponible mensuel des ménages de Lambézellec Bourg, qui s'élève à 1 076 €, est largement inférieur à celui des ménages brestois (610 € d'écart). **Lambézellec Bourg est le QPV où les ménages ont le revenu médian disponible le plus bas.**

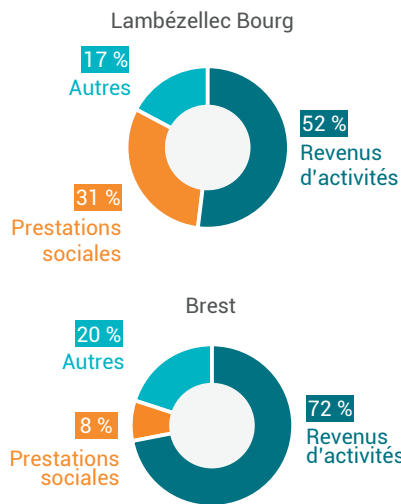


Revenu mensuel médian disponible par unité de consommation :
1 076 €

Signe d'une paupérisation, la part des revenus d'activité dans le revenu des ménages a baissé ces dernières années, alors que le poids des prestations sociales a quant à lui fortement augmenté.

L'analyse de la progression des revenus en euros constants (qui permet de masquer l'effet de l'inflation et de mesurer l'évolution réelle du niveau de vie des habitants) met en lumière la situation préoccupante de Lambézellec Bourg. Alors que le niveau de vie de la population brestoïse s'est légèrement amélioré entre 2013 et 2018 (+2 %), il a fortement diminué pour les habitants de Lambézellec Bourg (-6 %).

Composition du revenu disponible des ménages



Source : Insee, Filosofi

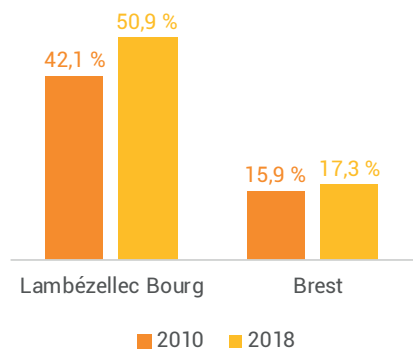
Une paupérisation alarmante

L'ensemble des fragilités du quartier se résumait à travers un fort taux de pauvreté. En 2018, plus de la moitié des ménages vit sous le seuil de pauvreté. **Lambézellec Bourg est le quartier prioritaire le plus pauvre.** Avec Kerangoff Loti, ce sont les seuls quartiers où le taux de pauvreté dépasse la barre symbolique des 50 %.

C'est 6 points de plus qu'à l'échelle de l'ensemble des QPV français.

De plus, alors que le taux de pauvreté a augmenté de seulement 1,4 point à l'échelle de Brest, il a augmenté de 8,8 points à Lambézellec Bourg ; **il s'agit de la plus forte progression observée au sein des quartiers prioritaires.** La population de Lambézellec Bourg connaît donc une intense paupérisation et les écarts avec la ville de Brest et la métropole se creusent très nettement.

Taux de pauvreté



Source : Insee, Filosofi

	LAMBÉZELLEC BOURG	BREST
Population - évolution entre 2013 et 2018		
Nombre d'habitants en 2018	1 210	139 602
Évolution du nombre d'habitants entre 2013 et 2018	+42	+216
Part des moins de 25 ans	47 %	35 %
dont moins de 15 ans	31 %	15 %
Évolution de la part des moins de 25 ans (en points)	4,9	+0,2
Part des 60 ans et plus	17 %	22 %
Évolution de la part des 60 ans et plus (en points)	+0,4	+4,4
Taille moyenne des ménages	2,7	1,8
Part des ménages d'une personne	39 %	54 %
Part des emménagés depuis moins de 2 ans	13 %	21 %
Part des emménagés depuis plus de 10 ans	48 %	38 %
Revenus - Précarité		
Revenu mensuel médian disponible	1 076	1 687
Taux de pauvreté	50,9 %	17,3 %
Évolution du taux de pauvreté (en points)	+8,8	+1,4
Poids des revenus d'activité dans le revenu	52 %	72 %
Poids des revenus des prestations sociales dans le revenu	31 %	8 %
Emploi		
Taux d'emploi	43 %	56 %
Taux d'emploi des femmes	39 %	54 %
Évolution du taux d'emploi (en points)	-3,5	-1,7
Taux de chômage	30 %	17 %
Taux d'emplois précaires	30 %	23 %
Part des 15 ans et plus non diplômés	39 %	19 %
Nombre de demandeurs d'emplois 2021	176	14 961
Logement		
Part du parc locatif social	79 %	20 %
Nombre de logements sociaux	402	19 071
Part des logements sociaux 1 ou 2 pièces	10 %	31 %
Part des logements sociaux 5 pièces et plus	30 %	8 %
Taux de vacances des logements sociaux	3 %	4 %
Scolarisation (effectifs rentrée 2019-2020)		
Inscrits dans le premier degré	913	11 220
Inscrits au collège	97	5 505
Inscrits au lycée général ou technologique	13	2 620
Inscrits au lycée professionnel	36	1 264
Taux de non scolarisation des 16-25 ans	36 %	12,4 %

LES OBSERVATOIRES | SOCIAL

Direction de la publication
Yves Cléach

Réalisation
Jeanne Abernot
Barbara Docquois

Mise en page
Jeanne Lefer

Contact
contact@adeupa-brest.fr

Référence
23-107



AGENCE D'URBANISME DE BREST • BRETAGNE

18 rue Jean Jaurès - 29200 BREST

Tél. 02 98 33 51 71



Adeupa Géodata

www.adeupa-brest.fr



LICENCE OUVERTE
OPEN LICENCE