

PORTRAIT DU QPV DE KEREDERN



Mars 2023

OBSERVATOIRE | Note d'analyse



Crédit : Damien Goret - Brest métropole



2 008
habitant-es

1 personne sur 5
est un enfant de moins de 15 ans



2,0
personnes

en moyenne par ménages
(1,8 à Brest)



38,1 % des personnes
en âge de travailler
sont en emploi
(en net recul depuis 2010).



45,1 %
des habitant-es
sont en situation
de pauvreté (x2,6
par rapport au taux
de pauvreté brestoises)

Keredern fait partie des sept quartiers prioritaires de la politique de la ville de Brest métropole. En 2018, il accueille 2 008 habitants et habitantes, un nombre stable depuis 2013. Quartier d'habitat social, Keredern compte de plus en plus de ménages unipersonnels. Il n'en demeure pas moins un quartier familial. Un habitant sur cinq est un enfant de moins de 15 ans. Même si la part de jeunes diminue et celle des 60 ans et plus augmente sur la période récente, la population du quartier demeure aujourd'hui plus jeune que la population brestoise. Comme dans la majorité des quartiers prioritaires de Brest métropole, le taux d'emploi recule et le taux de pauvreté progresse à Keredern mais la situation est, sur certains points, moins défavorable qu'ailleurs. Le creusement des écarts avec la ville observé dans les autres quartiers prioritaires est souvent moins prononcé à Keredern et l'analyse de l'évolution du revenu des ménages laisse même poindre une amélioration de leur niveau de vie entre 2013 et 2018.

L'ensemble des quartiers de la politique de la ville de Brest métropole étant situé dans Brest, la ville centre, les données sont souvent comparées aux données de la ville. Les données à l'échelle de Brest métropole sont disponibles dans l'étude Portrait des quartiers de la politique de la ville de Brest métropole.

Une population relativement stable

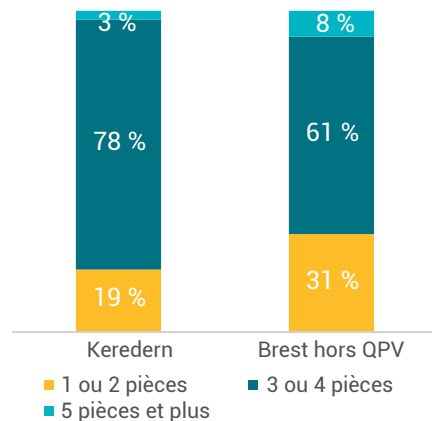
En 2018, le quartier de Keredern comptait 2 008 habitants et habitantes, soit 32 de moins qu'en 2013. La population du quartier est stable.

Un parc exclusivement social et ancien

Keredern est un quartier d'habitat social. Comme à Kerourien et Kerangoff Loti, 95 % des logements, soit 1 021 logements, sont des logements locatifs sociaux. Ces derniers ont été construits après-guerre et terminés au tournant des années 1970.

Contrairement à certains quartiers prioritaires qui présentent une typologie de logements très marquée, qui conditionne de fait leur peuplement, à Keredern la typologie du parc se rapproche de celle des logements sociaux de Brest.

Typologie des logements sociaux



Source : RPLS 2020

Les très petits ou très grands logements sont moins représentés mais la part des logements de 3 et 4 pièces est importante.

Des ménages stables

Entre 2010 et 2018, le nombre moyen de personnes par ménage est resté stable à Keredern et demeure toujours un peu plus élevé qu'à Brest. Les ménages de Keredern comptent en moyenne 2,0 personnes contre 1,8 personne pour les ménages brestois.

Nombre moyen de personnes par ménages en 2018



Source : Insee, estimations démographiques

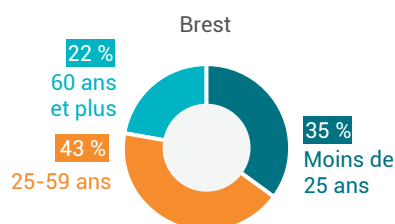
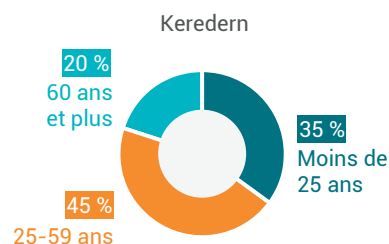
De plus en plus de ménages unipersonnels

La part des ménages unipersonnels a augmenté de 5 points depuis 2010. En 2018, **la moitié des ménages (51 %) sont des personnes vivant seules**. Dans certains quartiers, comme Kerourien, les ménages unipersonnels sont plus souvent des personnes âgées de plus de 60 ans. À Keredern, ce n'est pas le cas, la majorité des personnes vivant seules sont des personnes en âge de travailler.

La population reste jeune mais des premiers signes de vieillissement apparaissent

Malgré la hausse de la part des ménages unipersonnels, le quartier demeure familial et jeune avec toutefois des signes de vieillissement de la population.

Répartition de la population par âge



Source : Insee, estimations démographiques

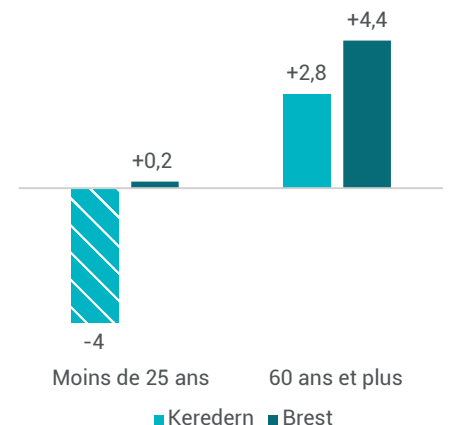
En effet, la part des moins de 25 ans a reculé de 4 points depuis 2010 mais les enfants demeurent très nombreux en proportion. Plus d'une personne sur cinq est un enfant de moins de 15 ans à Keredern contre à peine une personne sur sept à Brest.



1 personne sur 5 est un enfant de moins de 15 ans

La part des personnes âgées de plus de 60 ans a quant à elle progressé de 2,8 points, c'est moins qu'à l'échelle de la ville (+4,4 points). Les séniors représentent désormais 20 % de la population de Keredern, contre 22 % de la population brestoise.

Évolution de la part des moins de 25 ans et des plus de 60 ans entre 2010 et 2018 (en points)



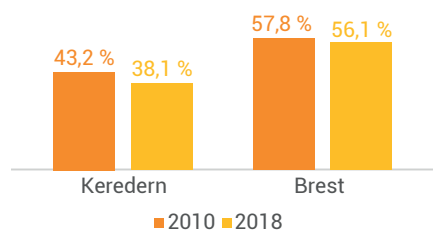
Source : Insee, estimations démographiques

Un net recul du taux d'emploi ces dernières années

En matière d'accès à l'emploi, la population de Keredern est plus vulnérable que la population brestoïse, comme celle des autres quartiers prioritaires. Cependant, Keredern fait partie des trois quartiers affichant le plus faible taux d'emploi avec Pontanézen et Kerourien. En 2018, **moins de deux personnes en âge de travailler sur cinq occupent un emploi contre plus de la moitié à Brest.**

Comme à l'échelle de la ville de Brest, le taux d'emploi a reculé depuis 2010, plus intensément à Keredern qu'à Brest toutefois (respectivement -5,1 points et -1,7 point) creusant ainsi l'écart déjà existant.

Taux d'emploi



Source : Insee, estimations démographiques

Niveau de qualification et position sociale toujours liés

En 2018, 44 % de la population des 15 ans et plus du quartier ne possède aucun diplôme contre seulement 19 % des Brestoïses.



44 % des 15 ans et plus ne possède aucun diplôme

Le faible niveau de qualification de la population se traduit dans les catégories socioprofessionnelles des actifs occupés. En effet, huit sur dix sont ouvriers ou employés ; ces derniers représentent seulement cinq actifs occupés brestoïses sur dix.

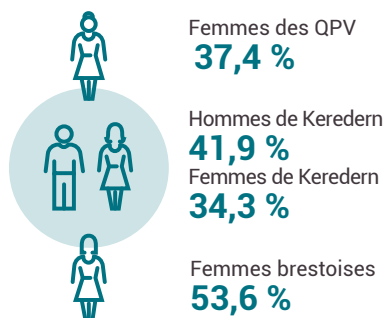
Depuis 2010, une amélioration est tout de même à noter. La part des personnes ayant un diplôme de niveau inférieur au baccalauréat a fortement diminué à Keredern (-11 points).

Les femmes toujours en retrait du marché de l'emploi

Les femmes de Keredern sont plus éloignées du marché de l'emploi que les hommes. Parmi celles en âge de travailler seulement 34,3 % occupent un emploi contre 41,9 % pour les hommes. L'écart de 7,6 points observé correspond à l'écart moyen constaté en moyenne dans l'ensemble des quartiers prioritaires, écart plus prononcé que celui observé à l'échelle de Brest (4,9 points).

Entre 2010 et 2018, le taux d'emploi des femmes de Keredern a reculé de trois points alors que celui des femmes brestoïses a stagné.

Taux d'emploi selon le profil



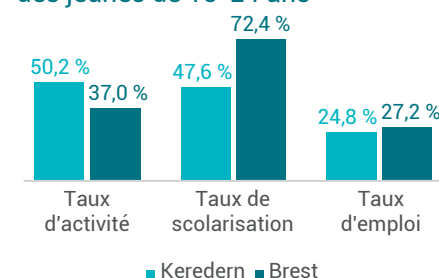
Source : Insee, estimations démographiques

Des jeunes sortis rapidement du système scolaire avec des difficultés d'accès à l'emploi

Avec un taux d'activité des jeunes de 15-24 ans parmi les plus élevés de tous les QPV (50 %), Keredern fait figure d'exception. Les jeunes du quartier sont ainsi proportionnellement plus nombreux à se déclarer en emploi ou en recherche d'emploi que les jeunes brestoïses. Cela

s'explique essentiellement par leur plus faible niveau de scolarisation et leur entrée plus rapide sur le marché du travail. Ainsi, 52 % d'entre eux ont quitté le système scolaire, contre seulement 28 % des jeunes brestoïses. **Pour autant, leur faible taux d'emploi traduit leur plus grande difficulté à s'insérer professionnellement** : moins d'un quart d'entre eux se déclarent en emploi, contre 27,2 % des jeunes brestoïses.

Activité, scolarisation et emploi des jeunes de 15-24 ans



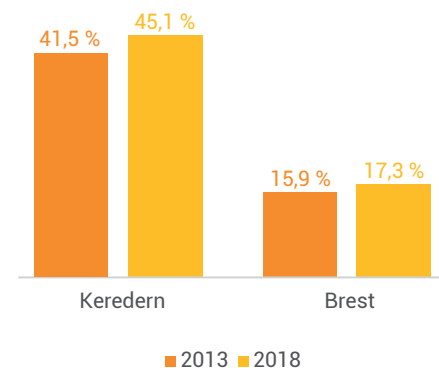
Source : Insee, estimations démographiques

Un taux de pauvreté qui progresse...

Les multiples difficultés des habitant-es du quartier se traduisent par une forte précarité économique. En 2018, 45,1 % des habitant-es vivent sous le seuil de pauvreté. Ce taux de pauvreté est plus de deux fois et demi supérieur au taux de pauvreté brestoïse.

Depuis 2013, il a progressé de 3,6 points. Cette progression, plus marquée que celle observée à l'échelle de Brest (+1,4 point) creuse ainsi l'écart avec la ville.

Taux de pauvreté



Source : Insee, Filosofi

...malgré un niveau de vie qui s'améliore

Cependant, et de façon assez contre-intuitive, l'évolution de la situation des ménages de Keredern semble moins négative que celle observée au sein des autres quartiers prioritaires.

Le revenu médian disponible des ménages de Keredern s'élève à 1 143 €. Derrière Bellevue et Quéliverzan Pontaniou, il s'agit du revenu le plus élevé des quartiers prioritaires métropolitains. Les revenus d'activité contribuent pour moitié et les prestations sociales représentent près d'un tiers du revenu disponible.



1 185 €
de revenu médian
mensuel disponible

L'analyse de la progression des revenus en euros constants permet de masquer l'effet de l'inflation et de mesurer l'évolution du niveau de vie des habitants. Entre 2013 et 2018, le niveau de vie des ménages de Keredern a progressé de 2 %, une augmentation équivalente à celle du revenu des ménages brestois.

Methodologie

Comment expliquer que la pauvreté progresse alors que le niveau de vie augmente ?

Le taux de pauvreté est estimé à partir d'un seuil de pauvreté monétaire qui est calculé à l'échelle nationale en proportion du niveau de vie médian. Aussi, lorsque ce niveau de vie augmente, le seuil de pauvreté progresse tout autant, et le nombre de personnes dont les revenus sont inférieurs à ce seuil augmente également, c'est mathématique. Une partie des personnes qui n'étaient pas considérées comme pauvres une année donnée, peuvent l'être l'année suivante dès lors que le seuil de pauvreté est rehaussé. C'est ce qui se produit entre 2013 et 2018, le niveau de vie médian des Français augmente et donc le nombre de personnes considérées comme pauvres augmente également, y compris au sein des QPV brestois.



	KEREDERN	BREST
Population - évolution entre 2013 et 2018		
Nombre d'habitants en 2018	2 008	139 602
Évolution du nombre d'habitants entre 2013 et 2018	-32	+216
Part des moins de 25 ans	35 %	35%
dont moins de 15 ans	23 %	15%
Évolution de la part des moins de 25 ans (en points)	-4	+0,2
Part des 60 ans et plus	20 %	22 %
Évolution de la part des 60 ans et plus (en points)	+2,8	+4,4
Taille moyenne des ménages	2	1,8
Part des ménages d'une personne	51 %	54%
Part des emménagés depuis moins de 2 ans	11 %	21%
Part des emménagés depuis plus de 10 ans	48 %	38%
Revenus - Précarité		
Revenu mensuel médian disponible	1 143	1 687
Taux de pauvreté	45,1 %	17,3 %
Évolution du taux de pauvreté (en points)	3,6	+ 1,4
Poids des revenus d'activité dans le revenu	50 %	72 %
Poids des revenus des prestations sociales dans le revenu	31%	8 %
Emploi		
Taux d'emploi	38 %	56 %
Taux d'emploi des femmes	34%	54 %
Évolution du taux d'emploi (en points)	-3	-1,7
Taux de chômage	39 %	17 %
Taux d'emplois précaires	29 %	23 %
Part des 15 ans et plus non diplômés	44 %	19 %
Nombre de demandeurs d'emplois 2021	396	14 961
Logement		
Part du parc locatif social	95 %	20 %
Nombre de logements sociaux	1 021	19 071
Part des logements sociaux 1 ou 2 pièces	19 %	31 %
Part des logements sociaux 5 pièces et plus	3 %	8 %
Taux de vacances des logements sociaux	4 %	4 %
Scolarisation (effectifs rentrée 2019-2020)		
Inscrits dans le premier degré	166	11 220
Inscrits au collège	112	5 505
Inscrits au lycée général ou technologique	24	2 620
Inscrits au lycée professionnel	24	1 264
Taux de non scolarisation des 16-25 ans	50,9 %	12,4 %

LES OBSERVATOIRES | SOCIAL

Direction de la publication
Yves Cléach

Réalisation
Jeanne Abernot
Barbara Docquois

Mise en page
Jeanne Lefer

Contact
contact@adeupa-brest.fr

Référence
23-105



AGENCE D'URBANISME DE BREST • BRETAGNE

18 rue Jean Jaurès - 29200 BREST

Tél. 02 98 33 51 71



Adeupa Géodata

www.adeupa-brest.fr



LICENCE OUVERTE
OPEN LICENCE