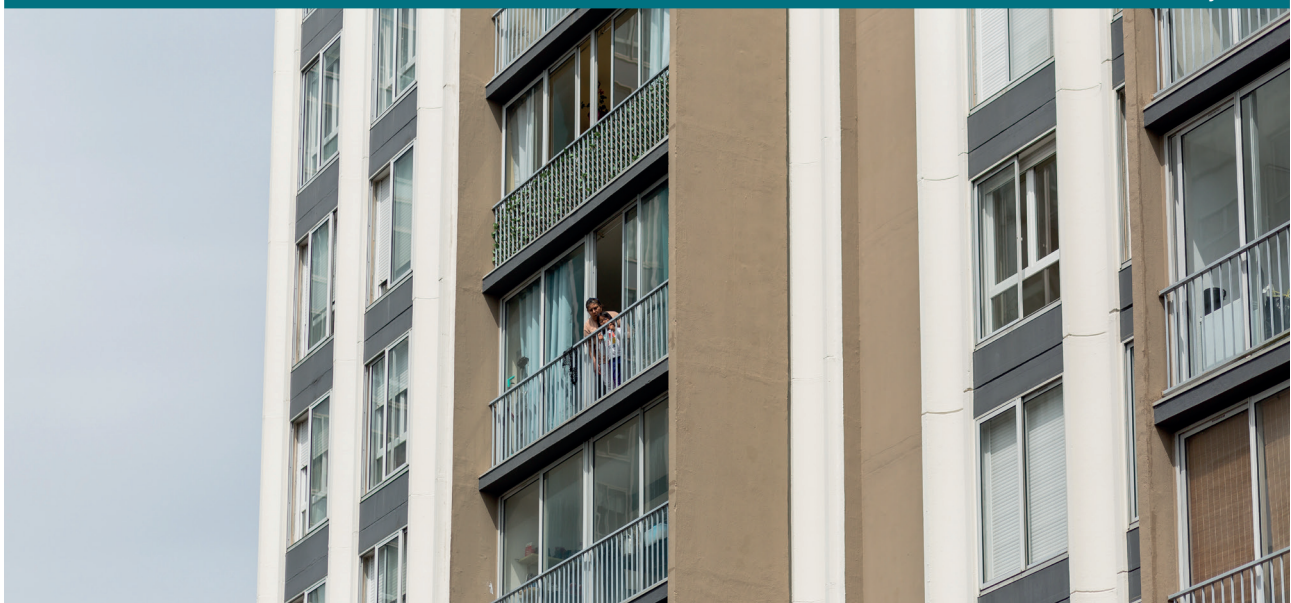


PORTRAIT DU QPV DE BELLEVUE



Mars 2023

OBSERVATOIRE | Note d'analyse



Crédit : Nacer Hammoumi - Brest métropole



7 120
habitant-es
-3 % entre
2013 et 2018

44,8 % des personnes en âge de travailler occupent un emploi. C'est le taux d'emploi le plus élevé parmi tous les QPV brestois, malgré une nette détérioration depuis 2010.



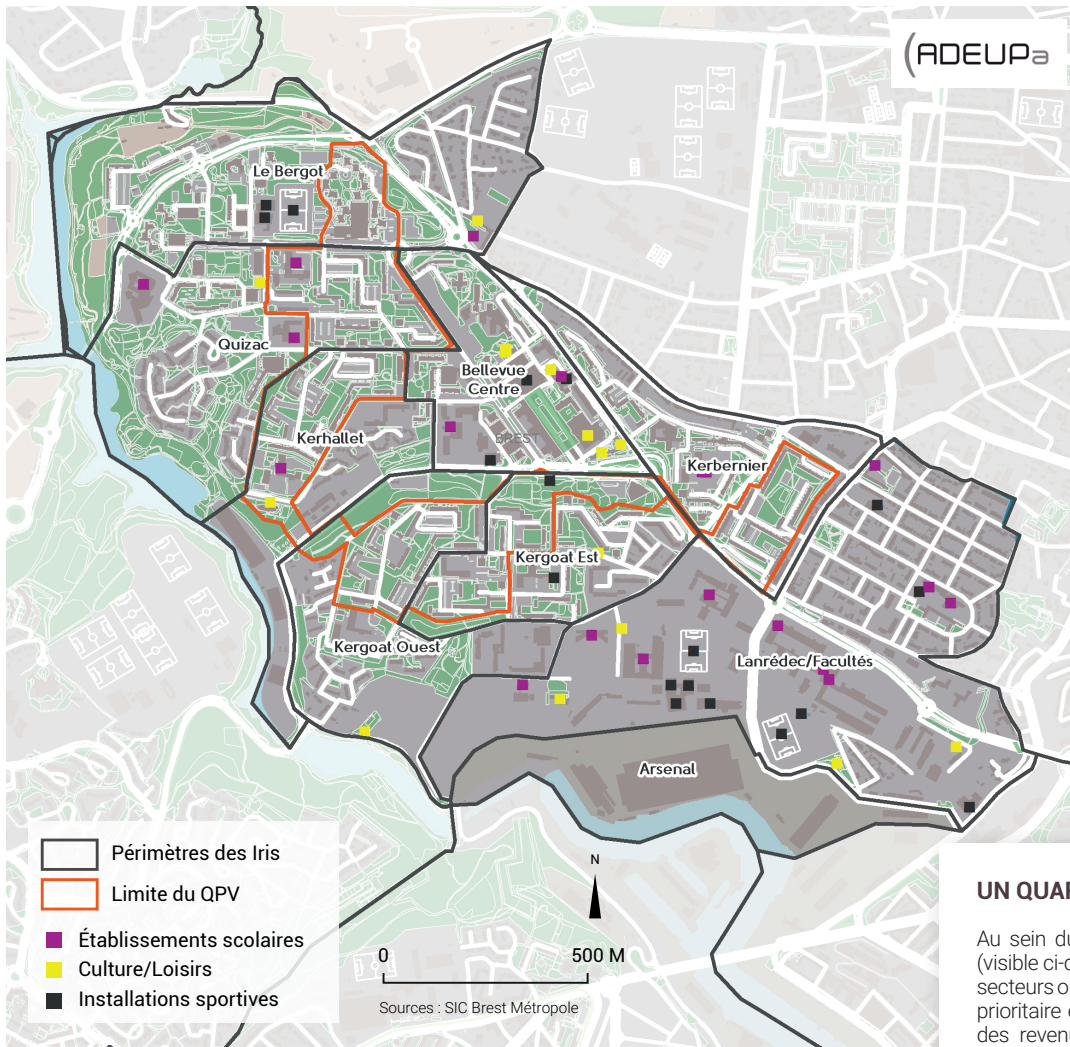
1 personne sur 5 est un enfant de moins de 15 ans



39,9 % des habitant-es en situation de pauvreté (x2,3 par rapport au taux de pauvreté brestois)

Le quartier de Bellevue est l'un des sept quartiers prioritaires de la politique de la ville (QPV) de Brest métropole. Avec plus de 7 100 habitants en 2018, il est le plus peuplé de tous. Depuis 2013, il a cependant perdu plus de 230 habitants, soit une baisse démographique de 3 %, alors même que la population de la ville stagne. Malgré cette dynamique, la population de Bellevue demeure jeune : un habitant sur cinq est un enfant de moins de 15 ans. Bellevue était en 2013 le quartier prioritaire affichant le plus faible taux de pauvreté. Ce constat est toujours vrai en 2018 et la plupart des indicateurs liés à l'emploi, au niveau de qualification et aux revenus demeurent plus favorables à Bellevue qu'au sein des autres QPV. Néanmoins, les dynamiques observées ces dernières années montrent des signaux de précarisation de la population.

L'ensemble des quartiers prioritaires de la politique de la ville de Brest métropole étant situé dans Brest, la ville centre, les données sont souvent comparées aux données de la ville. Les données à l'échelle de Brest métropole sont disponibles dans l'étude Portrait des quartiers de la politique de la ville de Brest métropole.



UN QUARTIER EN MUTATION

Au sein du grand quartier de Bellevue (visible ci-dessous) seule une partie des secteurs ont été intégrés à la géographie prioritaire en fonction du critère unique des revenus des ménages (périmètre orange). Ces secteurs sont à cheval sur presque tous les Iris du grand quartier : Le Bergot, Quizac, Kerhallet, Kergoat Ouest et Est et Kerbernier.

Le QPV de Bellevue, du fait de son intégration au sein de ce grand quartier bénéficie de la présence de nombreux commerces, équipements et services de proximité et notamment le campus de l'Université de Bretagne Occidentale (UBO), la patinoire, la piscine et le parc de Penfeld.

Retenu comme quartier d'intérêt national par l'Agence nationale de la rénovation urbaine (Anru), **l'ensemble du quartier fait l'objet d'un important projet de renouvellement urbain engagé en 2019** qui devrait profondément le transformer. Des travaux ont d'ores et déjà été entamés sur certains secteurs, et certains sont achevés à ce jour, comme par exemple le terrain de foot au Bergot (inauguré en février 2020) et la place de Metz. D'autres sont en cours comme la démolition de près de 280 logements à Kerbernier et l'arrivée de la future ligne de tram.

Plus de 7 000 habitants à Bellevue

Le QPV de Bellevue est, parmi les 7 QPV de Brest métropole, le plus peuplé. En 2018, 7 120 habitants et habitantes y vivaient, soit près de 5 % de la population brestoise. Depuis 2013, alors que la population de Brest stagne, le quartier prioritaire de Bellevue a quant à lui perdu plus de 230 habitant·es, ce qui représente une baisse de 3 % de sa population.

À Bellevue, les femmes sont davantage représentées que les hommes, leur part atteint 54,6 % au sein de la population, le taux le plus élevé parmi tous les QPV. Cela peut s'expliquer par la présence plus importante qu'ailleurs de femmes âgées et de ménages monoparentaux.

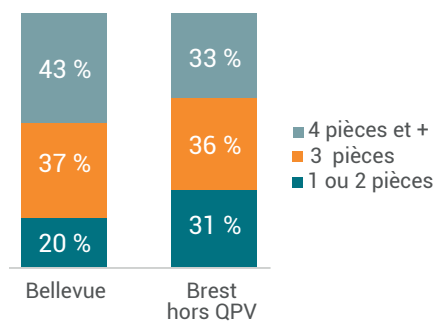
Un parc de logements plus diversifié qu'ailleurs mais dominé par le logement social

Bien que dominé par le logement locatif social qui représente sept logements sur dix, le parc de logements de Bellevue apparaît comme le plus diversifié parmi les QPV. En effet, dans la majorité des quartiers prioritaires, plus de 90 % des logements sont des logements sociaux. Henry Auffret, architecte du quartier, souhaitait réaliser un quartier d'habitat mixte pour éviter les erreurs commises avec les grands ensembles, notamment ceux de Sarcelles. Ainsi, **à Bellevue, trois logements sur dix sont des logements privés.**

Des logements adaptés pour accueillir de grands ménages

En termes de typologie de logements, le parc semble adapté pour accueillir de grands ménages. L'écart entre la structure des logements sociaux de Bellevue et ceux de Brest hors quartiers prioritaires se fait en effet sur les petits et grands logements. Alors que la part des T3 est la même sur les deux territoires, les logements de plus de 4 pièces représentent 44 % des logements à Bellevue contre 33 % à Brest hors quartiers prioritaires.

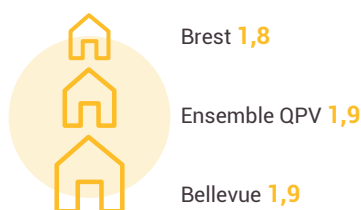
Typologie du parc de logements sociaux



Source : RPLS 2020

Certains quartiers comme Lambézellec Bourg et Pontanézen, très familiaux, se démarquent avec une taille moyenne des ménages largement supérieure à celle observée à Brest. À l'inverse, d'autres accueillent en majorité des ménages unipersonnels et la taille des ménages est alors plus faible comme à Kerangoff Loti ou Quéliverzan. **Le quartier de Bellevue se rapproche quant à lui de la moyenne brestoise et la taille des ménages est stable dans le temps.** Elle s'établissait à 1,9 personnes par ménage en 2018.

Nombre moyen de personnes par ménages en 2018



Source : Insee, estimations démographiques

Une population jeune, qui le reste

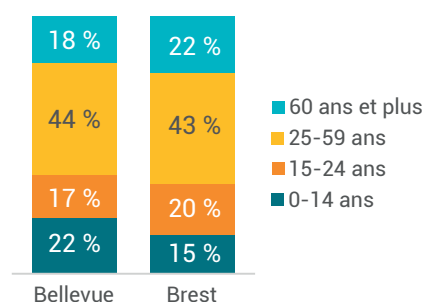
La population de Bellevue est plus jeune que la population brestoise, constat souvent effectué sur les populations des quartiers prioritaires. En 2018, les moins

de 25 ans représentent près de 40 % de la population, contre 35 % à Brest. L'écart est plus prononcé chez les enfants ; en effet une personne sur cinq est un enfant de moins de 15 ans à Bellevue contre moins d'un brestois sur sept. Bellevue est un quartier familial. De plus, alors que la population des moins de 25 ans stagne à Brest, elle a sensiblement augmenté à Bellevue depuis 2010 (+2,4 points).



1 personne sur 5 est un enfant de moins de 15 ans

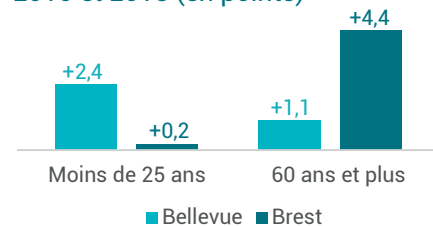
Répartition par âge des habitants



Source : Insee, Estimations démographiques

Dans le même espace de temps, la part des 60 ans et plus a augmenté de seulement 1,1 point contre 4,4 points en moyenne à Brest. Les seniors représentent une plus faible part de la population qu'à Brest, 18 % contre 22 %.

Évolution de la part des moins de 25 ans et des 60 ans et plus entre 2010 et 2018 (en points)



Source : Insee, estimations démographiques

L'éducation : un enjeu prioritaire à Bellevue

L'accès à l'éducation constitue un facteur d'égalité des chances et de cohésion sociale pour les enfants et les jeunes qui vivent au sein de la géographie de la politique de la ville : dans un quartier aussi jeune que celui de Bellevue, il s'agit donc d'un enjeu majeur.

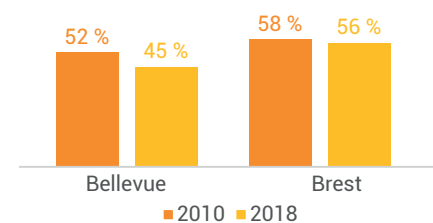
D'ailleurs, les géographies de la politique de la ville et de l'éducation nationale convergent. Les établissements situés au sein ou à proximité du périmètre des quartiers prioritaires sont donc souvent rattachés à un réseau d'éducation prioritaire (REP). Bellevue le confirme : les quatre écoles primaires font partie du réseau, tout comme le collège de Kerhallet. En 2017, 29 % des jeunes ayant entre 16 et 25 ans étaient non scolarisés et sans emploi, contre seulement 12 % des jeunes brestois de cet âge.

Des ménages unipersonnels aux profils variés

Alors que la part des ménages unipersonnels a légèrement augmenté à Brest entre 2010 et 2018, elle a stagné à Bellevue. Au sein du quartier, la **moitié des ménages sont des personnes vivant seules**. Dans certains quartiers, un profil-type de personnes seules semble se dessiner (davantage d'hommes ou de femmes, davantage de personnes âgées), ce n'est pas le cas à Bellevue. Plus de la moitié des ménages unipersonnels sont des ménages de moins de 60 ans, c'est-à-dire des personnes en âge de travailler. Et la proportion d'hommes parmi ces ménages est équivalente à celle des femmes.

Une baisse marquée du taux d'emploi

Taux d'emploi



Source : Insee, estimations démographiques

Bien que toujours éloigné du taux d'emploi brestois, le taux d'emploi de Bellevue est le plus élevé des quartiers prioritaires avec Kerangoff Loti. En 2018, 45 % des personnes en âge de travailler occupent un emploi. Même s'ils affichent le même niveau, les dynamiques des deux quartiers sont cependant très différentes. La situation vis-à-vis de l'emploi s'est en effet améliorée à Kerangoff Loti alors qu'elle s'est fortement détériorée à Bellevue. Entre 2010 et 2018, le taux d'emploi a reculé de 7,2 points. Sur la même période, il a reculé de seulement 1,7 point à l'échelle de Brest.

Un tiers des habitants ne possède aucun diplôme

Bellevue est, avec Kerangoff Loti, le quartier où la part des habitant·es ne possédant aucun diplôme est la plus faible avec un tiers des 15 ans et plus non diplômés. Un niveau largement supérieur au niveau brestois (19 %). Même si une amélioration a été constatée entre 2010 et 2018, elle n'a pas été aussi importante qu'à l'échelle de la ville : l'écart s'est donc accentué.



Un tiers des 15 ans et plus non diplômés

Niveau de diplôme et position occupée dans l'emploi étant corrélés, les **ouvrier·es et employé·es représentent trois-quarts des actifs occupés à Bellevue** contre seulement la moitié à l'échelle de Brest.

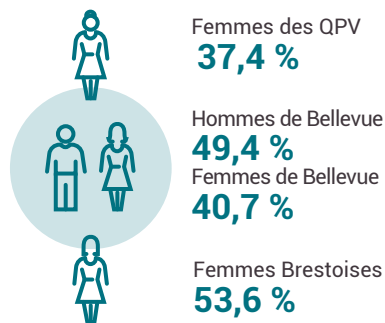
Les femmes toujours plus éloignées du marché de l'emploi

Le taux d'emploi des femmes à Bellevue se situe dans la moyenne des taux observés dans l'ensemble des quartiers prioritaires. Quatre femmes en âge de travailler sur dix occupent un emploi. Ce taux, comme dans la plupart des QPV, a reculé entre 2010 et 2018 mais la baisse a été particulièrement marquée à Bellevue (- 5,2 points).



Crédit : Nacer Hammoumi - Brest métropole

Taux d'emploi selon le profil



Source : Insee, estimations démographiques

Le profil des demandeurs d'emploi est représentatif des caractéristiques sociodémographiques du quartier

Depuis 2016, le nombre de demandeurs d'emploi a diminué pour atteindre 1 208 demandeurs au 3^e trimestre 2021. Le profil des demandeurs révèle les caractéristiques sociodémographiques du quartier : plus d'allocataires RSA, moins de diplômés et plus d'étrangers.

Revenu médian disponible : même niveau qu'à Quéliverzan mais des dynamiques différentes

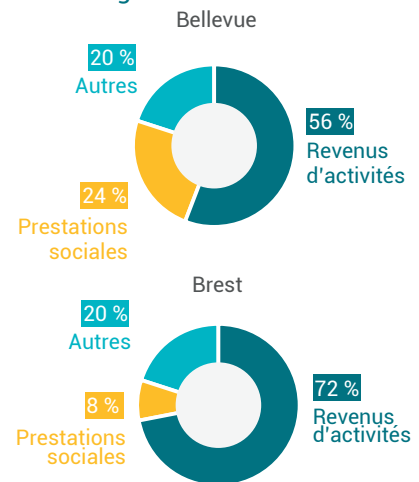
Le revenu médian disponible des ménages de Bellevue s'élève à 1 185 €, comme les ménages de Quéliverzan Pontaniou. Il s'agit du revenu médian le plus élevé des QPV métropolitains.



1 185 €
de revenu médian mensuel disponible

Comme à Quéliverzan, le poids des revenus d'activité dans le revenu des ménages (56 %) est plus élevé que dans les autres quartiers prioritaires mais demeure largement inférieur à son poids dans les revenus des ménages brestois (72 %). À l'inverse, celui des prestations sociales est plus faible (25 %) que dans les autres quartiers mais plus élevé qu'à Brest (8 %).

Composition du revenu disponible des ménages



Source : Insee, Filosofi

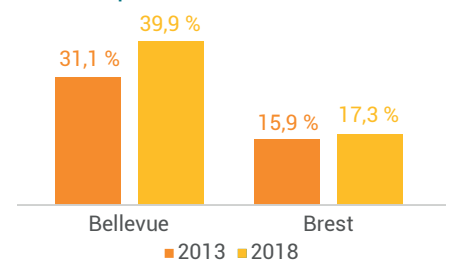
Entre 2013 et 2018, signe d'une précarisation de la population, le poids des revenus d'activité a baissé alors que celui des prestations sociales a significativement augmenté (+ 5,1 points).

Un quartier qui se paupérise

Le taux de pauvreté et son évolution traduisent les difficultés rencontrées par la population de Bellevue. En 2018, deux ménages sur cinq vivent sous le seuil de pauvreté¹. Même si le taux de pauvreté de Bellevue reste le plus faible parmi l'ensemble des QPV, il a augmenté de 4,8 points depuis 2013. **Derrière Lambézellec Bourg, Bellevue est le quartier prioritaire ayant connu la plus forte paupérisation.**

L'analyse de l'évolution du revenu en euros constants, qui permet de masquer l'effet de l'inflation et de mesurer le niveau de vie des habitant·es, confirme la précarisation de la population. Derrière Lambézellec, Bellevue est le quartier où le niveau de vie médian des ménages a le plus reculé entre 2013 et 2018 (-2 %).

Taux de pauvreté



Source : Insee, Filosofi

1. Il s'agit ici du seuil de pauvreté à 60 % du revenu médian.

| | BELLEVUE | BREST |
|---|----------|---------|
| Population - évolution entre 2013 et 2018 | | |
| Nombre d'habitants en 2018 | 7 120 | 139 602 |
| Évolution du nombre d'habitants entre 2013 et 2018 | -237 | +216 |
| Part des moins de 25 ans | 39 % | 35 % |
| dont moins de 15 ans | 22 % | 15 % |
| Évolution de la part des moins de 25 ans (en points) | +2,4 | +0,2 |
| Part des 60 ans et plus | 18 % | 22 % |
| Évolution de la part des 60 ans et plus (en points) | +1,1 | +4,4 |
| Taille moyenne des ménages | 1,9 | 1,8 |
| Part des ménages d'une personne | 51 % | 54 % |
| Part des emménagés depuis moins de 2 ans | 15 % | 21 % |
| Part des emménagés depuis plus de 10 ans | 42 % | 38 % |
| Revenus - Précarité | | |
| Revenu mensuel médian disponible | 1 185 | 1 687 |
| Taux de pauvreté | 39,9 % | 17,3 % |
| Évolution du taux de pauvreté (en points) | +4,8 | +1,4 |
| Poids des revenus d'activité dans le revenu | 56 % | 72 % |
| Poids des revenus des prestations sociales dans le revenu | 25 % | 8 % |
| Emploi | | |
| Taux d'emploi | 45 % | 56 % |
| Taux d'emploi des femmes | 41 % | 54 % |
| Évolution du taux d'emploi (en points) | -5,2 | -1,7 |
| Taux de chômage | 32 % | 17 % |
| Taux d'emplois précaires | 28 % | 23 % |
| Part des 15 ans et plus non diplômés | 33 % | 19 % |
| Nombre de demandeurs d'emplois 2021 | 1 170 | 14 961 |
| Logement | | |
| Part du parc locatif social | 70 % | 20 % |
| Nombre de logements sociaux | 2 779 | 19 071 |
| Part des logements sociaux 1 ou 2 pièces | 20 % | 31 % |
| Part des logements sociaux 5 pièces et plus | 10 % | 8 % |
| Taux de vacances des logements sociaux | 5 % | 4 % |
| Scolarisation (effectifs rentrée 2019-2020) | | |
| Inscrits dans le premier degré | 1 194 | 11 220 |
| Inscrits au collège | 371 | 5 505 |
| Inscrits au lycée général ou technologique | 87 | 2 620 |
| Inscrits au lycée professionnel | 106 | 1 264 |
| Taux de non scolarisation des 16-25 ans | 32 % | 12,4 % |

LES OBSERVATOIRES | SOCIAL

Direction de la publication
Yves Cléach

Réalisation
Jeanne Abernot
Barbara Docquois

Mise en page
Jeanne Lefer

Contact
contact@adeupa-brest.fr

Référence
23-103



AGENCE D'URBANISME DE BREST • BRETAGNE

18 rue Jean Jaurès - 29200 BREST

Tél. 02 98 33 51 71



Adeupa Géodata

www.adeupa-brest.fr



LICENCE OUVERTE
OPEN LICENCE