



TOURISME | PAYS DE BREST

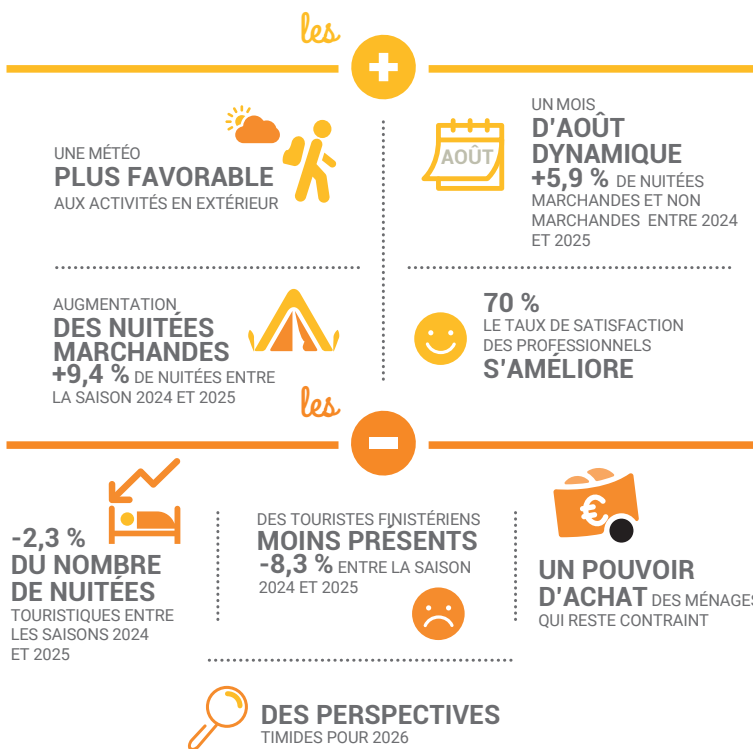
# BILAN DE SAISON TOURISTIQUE 2025

#57 | Décembre 2025

OBSERVATOIRE | Note de conjoncture



Crédit : Alexandre Le Roy - Tourisme Bretagne



## Un bilan de saison 2025 positif mais à nuancer

Entre avril et septembre, la fréquentation touristique Brest terres océanes enregistre 9,7 millions de nuitées, soit une baisse de 2,3 % par rapport à 2024. Le cœur de saison (juillet-septembre) recule nettement, malgré un mois d'août dynamique. Les touristes finistériens sont en retrait (-8,3 %), tandis que la clientèle étrangère reste stable.

Les professionnels font part d'un taux de satisfaction en hausse (70 %), mais restent prudents : séjours plus courts, budgets serrés et réservations tardives dominant. Côté hébergements marchands, les nuitées en camping progressent (+9,4 %) et les locations de meublés de tourisme, via les plateformes, poursuivent leur envol (+6,5 %), alors que le taux d'occupation global stagne à 47 %. Les professionnels hôteliers, bénéficiant des bons résultats du mois d'août, observent une progression annuelle des nuitées de 0,9 %.

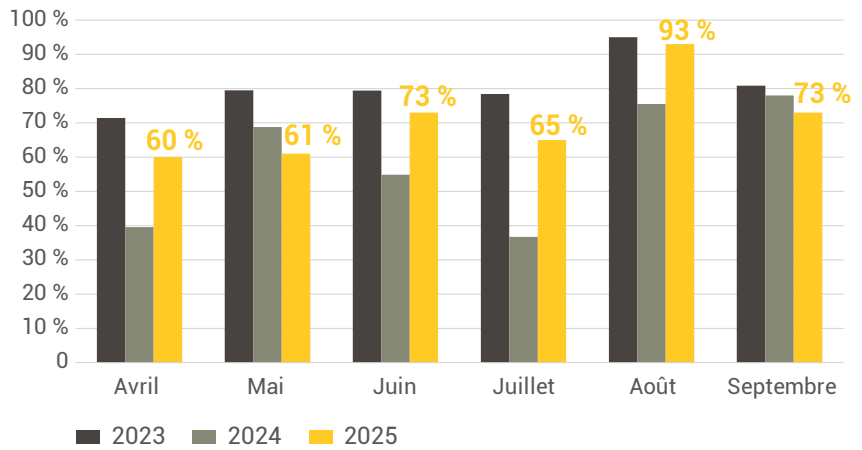
Le nombre de bateaux en escale dans les ports de plaisance accusent une baisse modérée (-2 %), tandis que les traversées vers les îles progressent légèrement (+1 %). Les équipements touristiques enregistrent une fréquentation stable, avec un regain pour les sites naturels. Enfin, l'aéroport de Brest Bretagne affiche près de 200 000 voyages entrants, en léger recul (-4 %).

# 70 % des professionnels satisfaits

70 % des professionnels de la destination touristique interrogés entre avril et septembre se sont déclarés satisfaits de la saison, contre 59 % en 2024. Si ce taux s'est amélioré en un an, il reste inférieur aux saisons précédentes (78 % en 2023 et 84 % en 2022). Certains déplorent notamment l'augmentation des réservations de dernière minute, qui complique les prévisions d'activité. Par ailleurs, plusieurs acteurs relèvent des budgets toujours serrés, avec des impacts sur la restauration et certaines activités payantes. Dans ce contexte, les séjours de courte durée et le milieu de gamme semblent privilégiés.

Plusieurs acteurs relèvent des budgets toujours serrés, avec des impacts sur la restauration et certaines activités payantes.

Taux de satisfaction des professionnels du tourisme dans Brest terres océanes

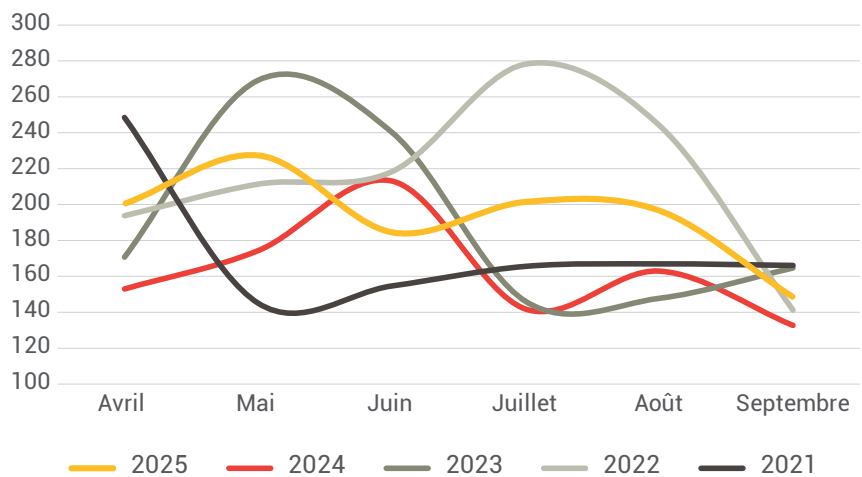


Source : Tourisme Bretagne - Traitement : Adeupa

# Les conditions climatiques plus favorables

Par rapport à l'année dernière, les conditions climatiques de la saison 2025 étaient plus favorables. Entre juillet et août, seulement 101 millimètres de pluie ont été enregistrés, soit deux fois moins que l'année précédente. Le cœur de saison a bénéficié d'un ensoleillement de 1 163 heures, un volume au-dessus de la moyenne des dernières années. Les températures ont également été plus clémentes, atteignant 17,8 °C en moyenne (nuits comprises) sur juillet et août, contre 16,8 °C en 2022 (saison ayant pourtant bénéficié d'un important niveau d'ensoleillement).

Nombre d'heures d'ensoleillement



Source : Station de Guipavas de Météo France - Traitement : Adeupa

# Baisse du nombre de nuitées totales (marchandes et non marchandes)

## -2,3 % de nuitées touristiques en un an dans Brest terres océanes

La fréquentation touristique recule pour la deuxième année consécutive. Avec 9,7 millions de nuitées entre avril et septembre 2025, le seuil des 10 millions semble plus difficile à atteindre depuis 2023. La baisse est particulièrement marquée chez les touristes finistériens (-8,3 %), tandis que le reste de la clientèle française reste globalement stable (-0,7 %). Dans l'ensemble, la clientèle étrangère évolue peu, avec une légère diminution de 0,3 %.

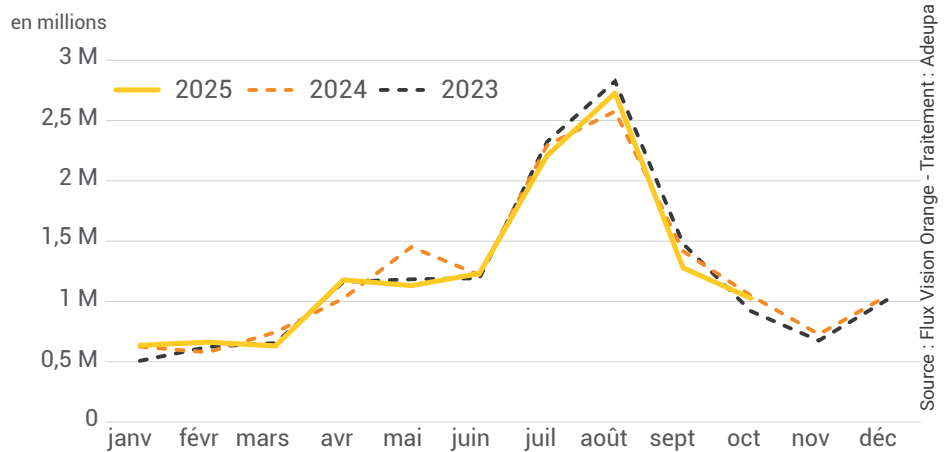
Les résultats varient selon les mois. La baisse annuelle est particulièrement forte en mai, qui avait bénéficié en 2024 d'importants ponts favorisant les courts séjours. Les nuitées estimées en juillet sont également moins nombreuses, avec un recul de 3,7 %. Le mois de septembre subit une nette diminution (-9,8 %). À l'inverse, avril et surtout août affichent des fréquentations en progression permettant, pour certains acteurs de la filière touristique, de stabiliser le bilan.

## Les nuitées de campings dans Brest terres océanes : +9,4 % par rapport à 2024

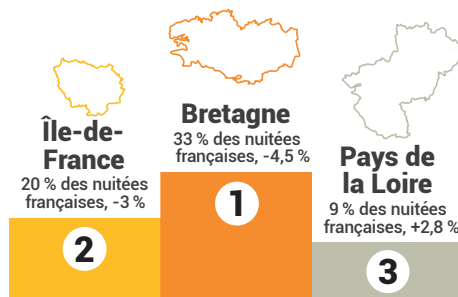
Entre avril et septembre 2025, 1,234 million de nuitées touristiques ont été enregistrées dans les campings de la destination. Ce volume est en nette progression (+9,4 %) par rapport à la saison 2024 et supérieur à la moyenne régionale (+7 %). L'évolution est positive sur l'ensemble des mois de la saison, à l'exception de mai, où le volume de nuitées reste stable, et de septembre, qui enregistre une baisse de 2 %.

Le taux d'occupation s'en trouve également renforcé, avec une moyenne de 44 % sur la saison, contre 41 % en 2024. Les nuitées issues de la clientèle française comme de la clientèle étrangère sont en hausse (respectivement +7,5 % et +17 %). Par ailleurs, les nuitées sur emplacements nus connaissent une progression plus marquée que celles sur emplacements équipés, avec respectivement +15 % contre +2,5 %.

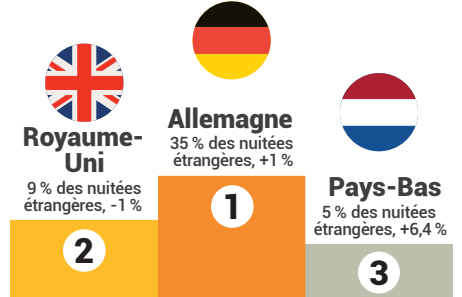
## Répartition mensuelle de la fréquentation touristique de Brest terres océanes en nombre de nuitées



### Top 3 des origines françaises en 2025 (74 % des nuitées d'avril à septembre)



### Top 3 des origines étrangères en 2025 (26 % des nuitées)



## Nuitées des campings de Brest terres océanes et taux d'occupation





Le Conquet - Crédit : CRT Bretagne, Alexandre Lamoureux

## Meublées de tourisme : une hausse des jours de location, des taux d'occupation qui stagnent

Entre avril et septembre 2025, les plateformes de location ont enregistré 480 000 jours de réservation dans Brest terres océanes, soit une croissance de 6,5 % par rapport à 2024. Pour rappel, depuis 2019, le nombre de jours loués, ainsi que le volume de logements entiers proposés sur ces plateformes, a doublé.

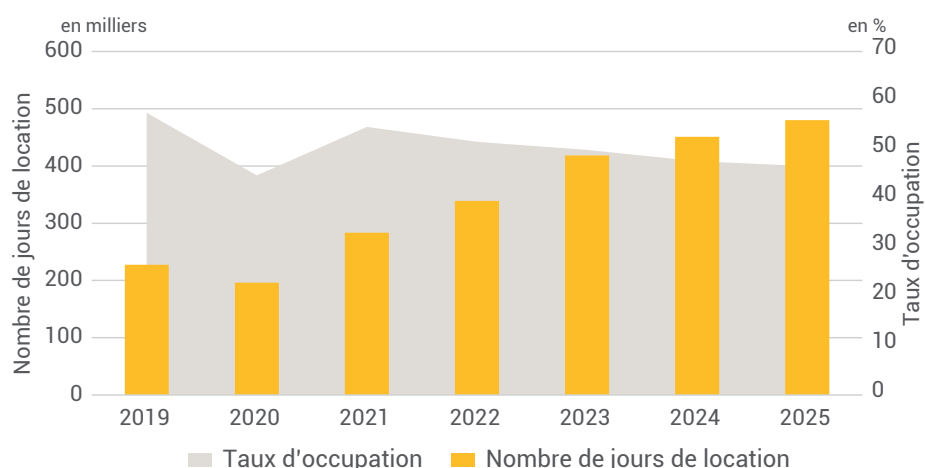
Cependant, derrière cette dynamique, l'évolution du taux d'occupation interpelle. Il s'établit en moyenne à 47 % sur l'ensemble de la saison 2025, un chiffre qui a amorcé un léger recul depuis 2021. Une tendance qui pourrait traduire une offre en expansion plus rapide que la demande.

La moitié des jours de location se concentre dans Brest métropole et la Presqu'île de Crozon-Aulne Maritime. Les communautés de communes des Pays d'Iroise, des Abers et de Lesneven Côtes des Légendes rassemblent 38 % des locations de la saison 2025. Pleyben Châteauin Porzay, l'agglomération de Landerneau, ainsi que l'île d'Ouessant affichent des parts plus modestes sur ce type de séjour.

En termes d'évolution, la saison 2025 révèle des contrastes selon les intercommunalités. Brest métropole et Landerneau-Daoulas sont les seules à enregistrer un repli annuel, avec respectivement -3,2 % et -3,7 %, tandis que toutes les autres progressent :

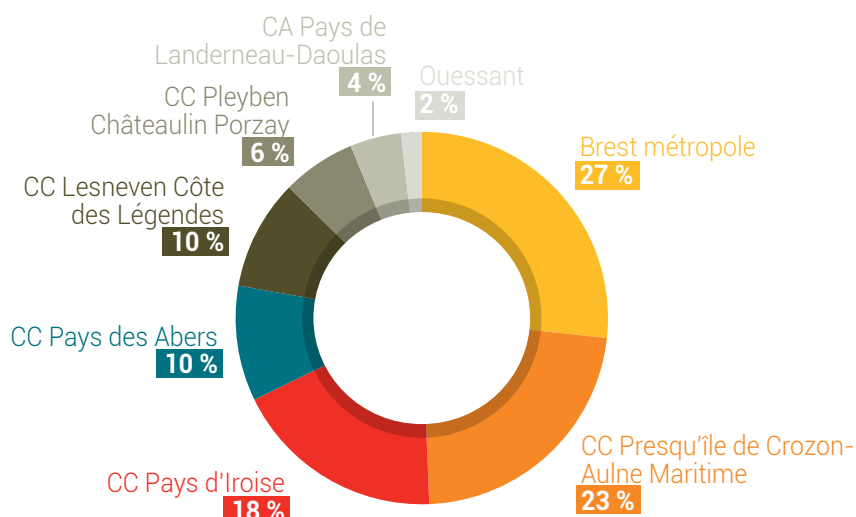
- Presqu'île de Crozon-Aulne Maritime : +12 %
- Pays d'Iroise : +9,4 %
- Pays des Abers : +7,7 %
- Lesneven Côte des Légendes : +20 %
- Pleyben Châteauin Porzay : +7,4 %
- Ouessant : +26 %

### Nombre de jours de location et taux d'occupation entre avril et septembre dans les logements entiers de Brest terres océanes



Source : Observatoire mutualisé du locatif, France tourisme observation - Traitement : Adeupa

### Les jours de locations des meublés de courte durée par intercommunalité de Brest terres océanes pour la saison 2025



Source : Observatoire mutualisé du locatif, France tourisme observation - Traitement : Adeupa

## Une hausse des nuitées hôtelières avec un très bon mois d'août

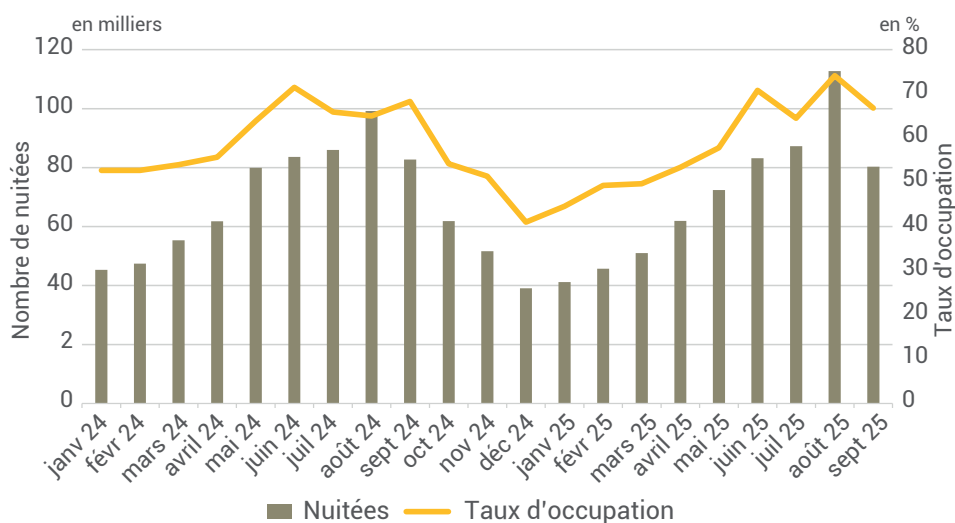
Entre avril et septembre 2025, le nombre de nuitées hôtelières progresse de 0,9 % par rapport à la même période en 2024. Cette évolution, bien que positive, reste plus timide que la tendance régionale, qui atteint 4,3 %. Ce bilan s'explique largement par la clientèle étrangère, dont les nuitées bondissent de 12,5 %, tandis que la fréquentation française diminue (-1,7 %). Malgré cette augmentation, en moyenne sur la saison, le taux d'occupation est de 65 %, un résultat similaire à 2024.

Toutefois, sans les résultats positifs du cœur de saison, la fréquentation et les taux d'occupation sont en diminution par rapport à l'année précédente.

## Baisse relative des nuitées en ports de plaisance

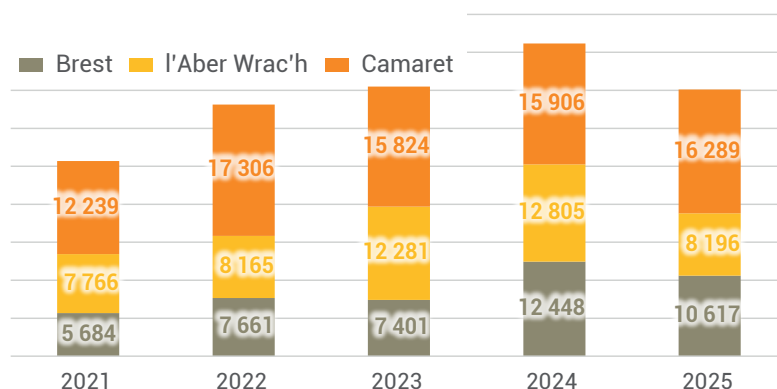
Entre avril et septembre 2025, 10 548 bateaux ont fait escale dans les ports de Camaret, de l'Aber Wrac'h et de Brest. Ce chiffre marque une baisse de 2 % par rapport à 2024, soit 193 unités en moins. Une légère diminution, d'autant que cette saison n'a pas bénéficié des fêtes maritimes de Brest. La tendance baissière est plus marquée pour les nuitées, en chute de 11 % par rapport à l'an dernier. Toutefois, la fréquentation du port de Camaret progresse de 2 %. Malgré ces reculs, la durée moyenne de séjour reste élevée, avec 3,3 jours en 2025, contre moins de trois jours avant 2023.

### Nombre de nuitées hôtelières dans Brest terres océanes et taux d'occupation



Source : Insee, enquête fréquentation touristique - Traitement : Adeupa

### Nombre de nuitées dans les ports de Brest, de l'Aber Wrac'h et de Camaret entre avril et septembre



Source : Capitainerie des ports - Traitement : Adeupa



Port de l'Aber Wrac'h - Crédit : Uwe, Adobe stock

# Des activités de plein air plébiscitées

## Des équipements touristiques qui se renouvellent

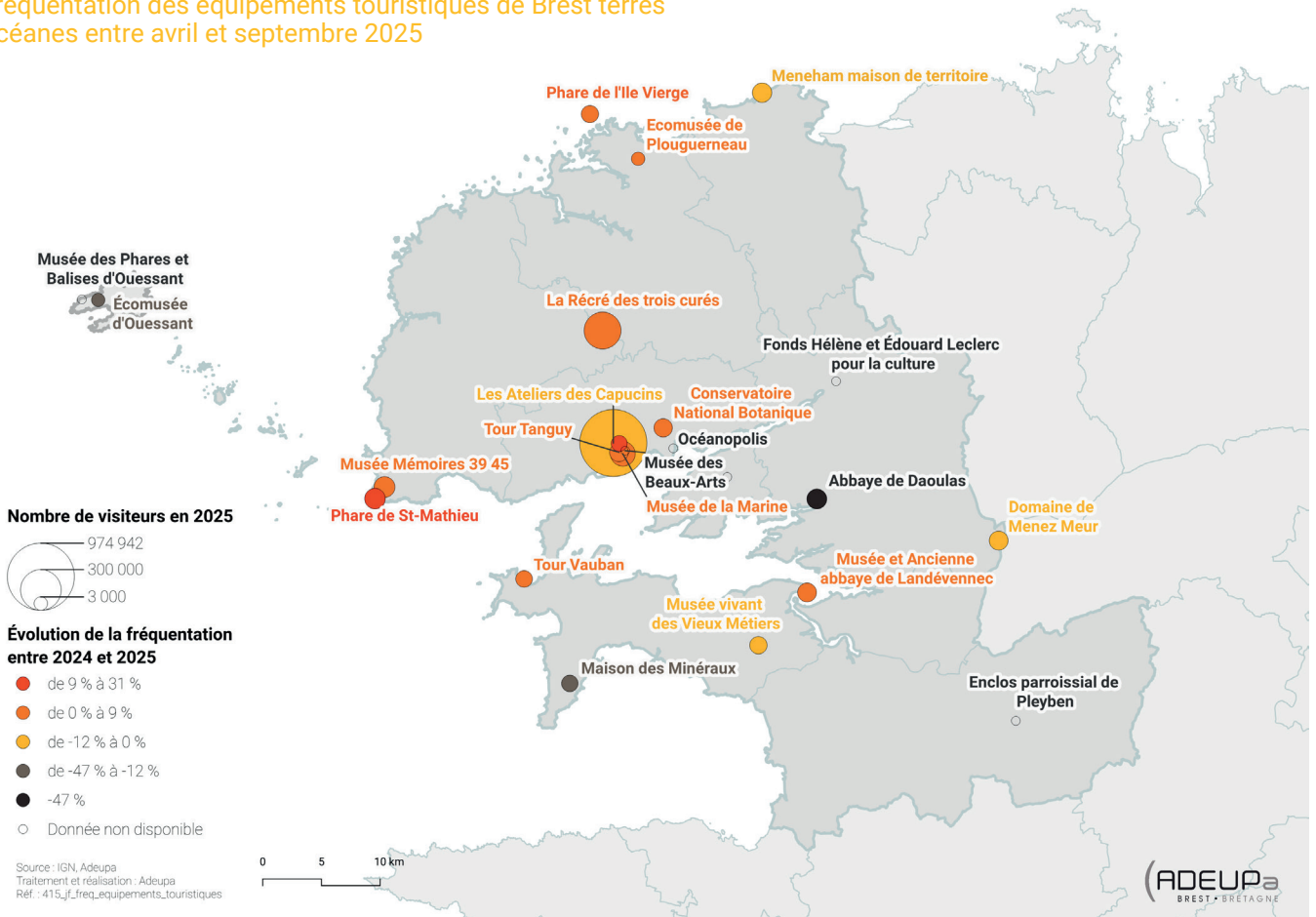
Entre avril et septembre 2025, les équipements culturels et de loisirs de Brest terres océanes ont accueilli plus de 1,570 million de visiteurs, soit une baisse de 1,5 % par rapport à la saison 2024. Cette tendance masque des disparités : les sites couverts enregistrent un recul, tandis que ceux liés aux espaces naturels ou en extérieur progressent. C'est à l'image des phares de l'île Vierge et de la pointe Saint-Mathieu, plus fréquentés cette année, alors que la Maison des minéraux à Crozon ou l'abbaye de Daoulas voient le niveau d'affluence diminuer. Même constat pour les Ateliers des Capucins, qui enregistrent une baisse de 2 % du flux de visiteurs, peut-être pénalisés par une capacité d'export limitée du téléphérique avec une seule cabine fonctionnelle depuis le printemps.

Certaines exceptions méritent d'être relevées, comme le musée Mémoires 39-45 (+1 %) situé à Plougouvelin et surtout le musée national de la Marine à Brest, qui affiche une hausse annuelle des entrées de 9 %. Par ailleurs, le domaine de Menez Meur enregistre une baisse du nombre de visiteurs alors même que les activités proposées sont en extérieur.

À noter que ces chiffres ne prennent pas en compte plusieurs équipements, dont Océanopolis, premier équipement de la destination touristique en nombre d'entrées payantes. D'importants travaux rendent difficile toute comparaison avec la saison précédente. Le musée de la Fraîse à Plougastel-Daoulas et le musée des Phares et Balises d'Ouessant sont également en rénovation ou en restructuration.

Pour Océanopolis, d'importants travaux rendent toute comparaison avec la saison précédente difficile.

## Fréquentation des équipements touristiques de Brest terres océanes entre avril et septembre 2025

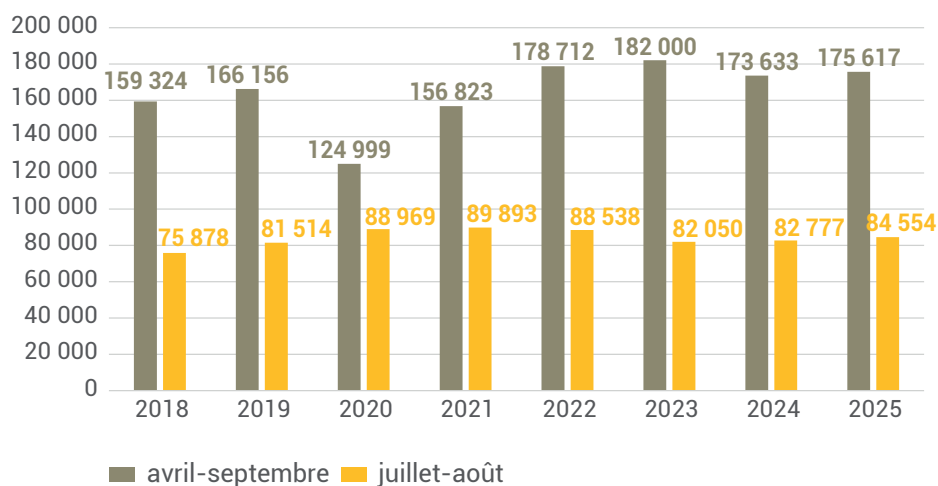


## Des conditions météo favorables aux balades et à la visite des îles

Sur le sentier GR 34, environ 170 000 passages ont été relevés sur certains éco-compteurs installés dans la destination touristique. Ce volume est en nette augmentation (+20 %) par rapport à 2024, mais aussi en regard de la saison 2022, pourtant marquée par des conditions climatiques plus favorables aux sorties en extérieur. L'ensemble des points de passage observés est concerné par cette hausse, y compris celui de l'Île Vierge, qui approche un record avec près de 70 000 passages.

Les excursions vers les îles, et plus particulièrement vers Ouessant, ont également été plébiscitées. Avec plus de 175 000 voyages sur l'ensemble de la saison, ce volume est en hausse de 1 %. Le cœur de saison affiche de meilleurs résultats, avec une progression de 2 %. Toutefois, la fréquentation reste inférieure à celle de 2023, et quasi équivalente à 2022.

Nombre de voyages vers les îles d'Ouessant et Molène



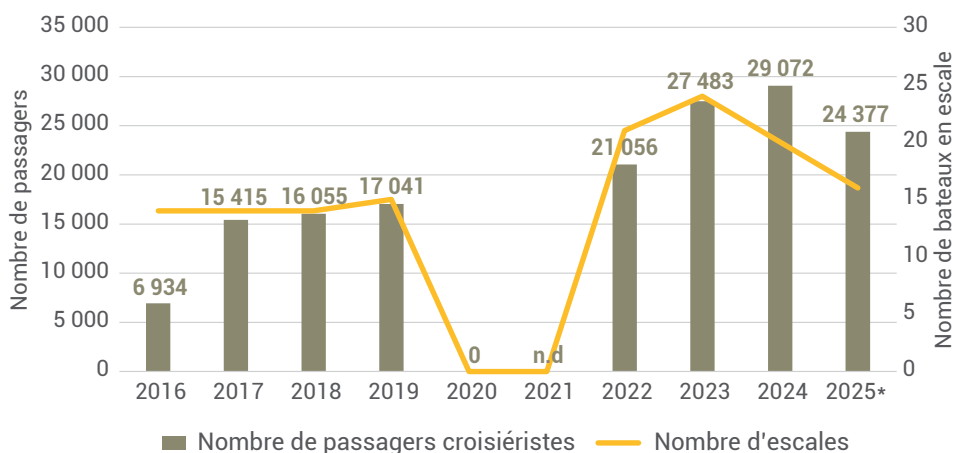
Source : Penn Ar Bed hors personnel administratif et habitants - Traitement : Adeupa

## Une activité de la filière croisière qui conserve un bon niveau d'activité

Avec 16 escales organisées, plus de 24 000 passagers de croisière ont débarqué au port de Brest en 2025. Pour la première fois depuis la crise sanitaire, ce volume d'activité est en repli de 5 % par rapport à l'année précédente. Cependant, il fait partie des résultats les plus satisfaisants des dix dernières années.

La fidélisation de certaines compagnies, comme MSC, caractérise cette saison. Elle apporte d'importants paquebots en termes de capacité, mais aussi la présence de navires plus petits, davantage positionnés sur le marché du luxe. Par ailleurs, la saison tend à s'étendre sur des périodes plus hivernales. Il est à noter également une hausse des ventes d'excursions brestoises, notamment le tour de ville guidé à bord du bus impérial.

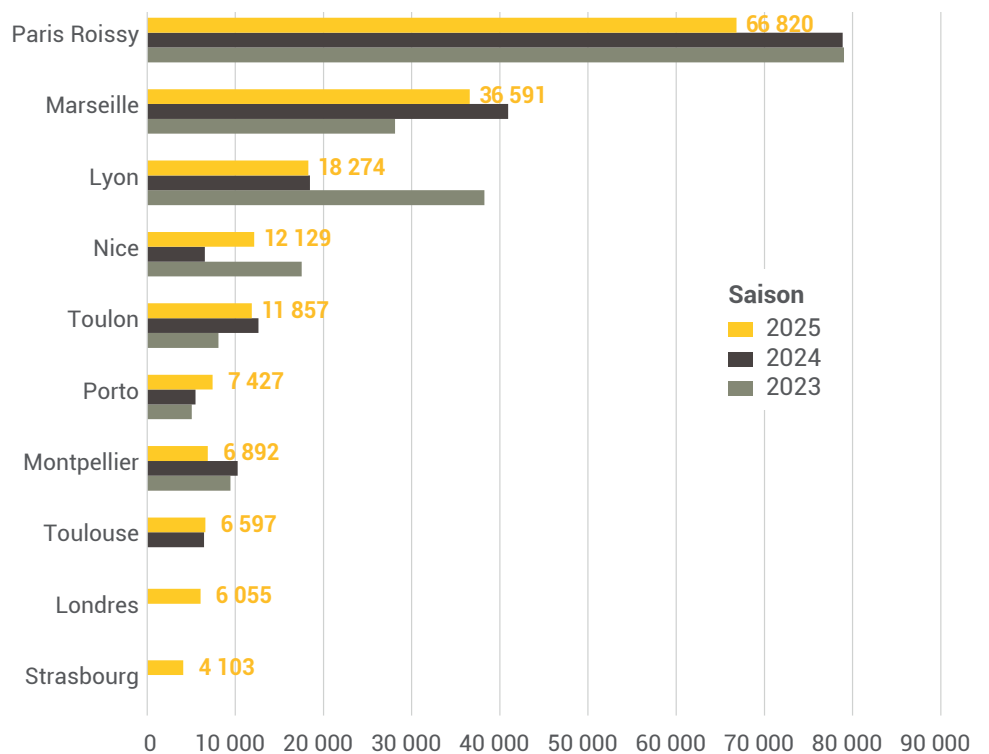
Nombre d'escales de croisière et de croisiéristes débarqués au port de Brest



Source : BrestPort, traitement Adeupa - \* donnée provisoire

# Près de 200 000 voyages entrants à l'aéroport de Brest Bretagne entre avril et septembre 2025

Voyages entrants des 10 principales connexions de l'aéroport Brest Bretagne entre avril et septembre



Entre avril et septembre 2025, plus de 200 000 voyages entrants ont été estimés, soit environ 40 % de l'ensemble du trafic aéroportuaire, une proportion stable par rapport à l'année précédente. Cependant, ce trafic enregistre un recul annuel de 4 %, une première depuis la crise sanitaire, tout en restant au niveau de 2023. Les connexions avec Paris Roissy, Marseille et Montpellier sont particulièrement concernées par cette baisse, avec près de 20 000 voyages entrants en moins en un an. À l'inverse, les arrivées en provenance de Nice et Porto augmentent significativement (+7 500 voyages annuels).

À noter également deux nouvelles liaisons aériennes cette saison : Londres et Strasbourg, qui ont généré plus de 10 000 nouvelles entrées sur la période.

Source : Aéroport de Brest Bretagne - Traitement Adeupa





## Paroles d'acteurs

**AURÉLIEN ET CLÉMENT COQUIL**, Musée Mémoires 39-45, des frères passionnés d'Histoires humaines

### Carte d'identité du Musée Mémoires 39-45



• Année d'ouverture  
2017 à Plougonvelin



• Fréquentation 2024  
44 813 entrées

### Comment est né le projet du musée ?

**Aurélien Coquil** : Tout est parti d'une passion. Avant, nous travaillions dans le bâtiment, mais depuis près de trente ans, nous nourrissons un véritable intérêt pour l'histoire de la Seconde Guerre mondiale.

**Clément Coquil** : Ce sont les témoignages de nos mamies et papis qui ont été le point de départ. On voulait mieux comprendre cette période à travers les récits des gens du territoire. Cette guerre vue sous le prisme humain, c'est ce qui nous a guidé.

**Aurélien** : Les rencontres ont été déterminantes. Certaines étaient très fortes, très émouvantes. On a voulu transmettre cette mémoire.

**Clément** : Lors de ces rencontres ou de vides grenier, on a commencé à collecter des objets. Chaque pièce raconte une histoire bien précise.

**Aurélien** : Par la suite, on a d'abord organisé des expositions temporaires dans le nord du Finistère. Le public était au rendez-vous. Puis, une opportunité s'est présentée : aménager un blockhaus à la Pointe Saint-Mathieu. Ce lieu, on l'avait repéré depuis longtemps.

### Un projet ambitieux...

**Clément** : Oui, et pas forcément prévu aussi tôt dans nos vies ! Mais on s'est lancés. Les travaux ont duré un an et demi. Notre expérience dans le bâtiment a pu servir (rires). Il a fallu beaucoup d'énergie... on n'a pas beaucoup vu le soleil pendant cette période ! (rires)

**Aurélien** : C'est un projet privé, avec une gestion autonome. La ville nous a concédé l'usage du blockhaus. Nous en sommes locataires. La collectivité nous a bien accompagnés, notamment sur les démarches administratives.

**Clément** : Toutes les informations présentées ont été vérifiées par des historiens ou des passionnés. Les sons, diffusés dans le musée, sont issus de bandes historiques.

### Quel est le profil de vos visiteurs ?

**Aurélien** : nous avons tenu à proposer les contenus en trois langues : français, anglais et allemand. C'est une manière de leur dire : vous êtes les bienvenus. On sent que certains

visiteurs portent encore le poids de cette histoire sur leurs épaules.

**Clément** : Nos visiteurs sont souvent des familles transgénérationnelles. Des grands-parents viennent avec leurs petits-enfants.

### Quel bilan tirez-vous de la saison 2025 ?

**Aurélien** : C'était une bonne saison. On a eu quelques inquiétudes en juillet, mais août a été très positif.

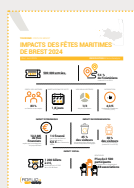
**Clément** : On termine plutôt sur une stabilité en termes de fréquentation. Heureusement, la clientèle étrangère était bien présente pour sauver le bilan.

**Aurélien** : Environ 40 % de notre fréquentation est étrangère. Principalement des Allemands, des Belges, des Suisses. On note aussi le retour des Anglais après le Brexit, et une hausse des visiteurs espagnols et italiens.

**Clément** : Et de plus en plus de touristes viennent à vélo. Il faudra peut-être envisager des aménagements supplémentaires ! (sourire)

### Pour aller plus loin

#### Avec l'Adeupa



#### [Impacts des fêtes maritimes de Brest 2024](#)

[Observatoire du tourisme n°56 - juin 2025](#)



#### [Bilan de saison touristique 2023](#)

[Observatoire du tourisme du pays de brest n°54 - octobre 2023](#)



#### [Bilan de saison touristique 2024](#)

[Observatoire du tourisme du pays de brest n°55 - décembre 2024](#)

#### Et ailleurs

• [Bilan de la saison touristique, étude 2025](#)

• [Comité régional du tourisme Bretagne](#)

• [Tourisme en France : bilan de saison estivale 2025](#)

[Atout France](#)

### LES OBSERVATOIRES | TOURISME

