

# TABLEAU DE BORD : CONJONCTURE ÉCONOMIQUE DU BASSIN DE BREST

AU SECOND SEMESTRE 2022

#20 | Janvier 2023

OBSERVATOIRE | NOTE DE CONJONCTURE

Les indicateurs du 2<sup>d</sup> semestre 2022 confirment la baisse identifiée lors du semestre précédent. Le contexte économique (inflation, énergie, tensions géopolitiques...) pèse davantage sur l'activité, que ce soit au niveau local comme à l'échelle régionale. Le solde d'opinion devient négatif pour le chiffre d'affaires, particulièrement pour le secteur du commerce. L'investissement et la rentabilité se rétractent. Toutefois, les effectifs semblent se maintenir malgré des perspectives prudentes pour le 1<sup>er</sup> semestre 2023.



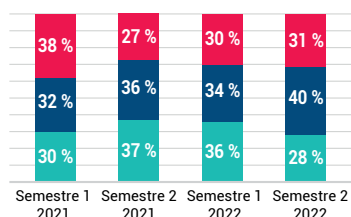
Parmi les 2 456 chefs-fes d'entreprise ayant répondu à l'enquête régionale, elles et ils sont 317 à diriger au moins un établissement localisé dans le bassin de Brest. Les données ont été redressées pour garantir la représentativité des secteurs d'activités et des tailles d'entreprises.

Fin 2022, le solde d'opinion est devenu négatif en matière d'évolution du chiffre d'affaires

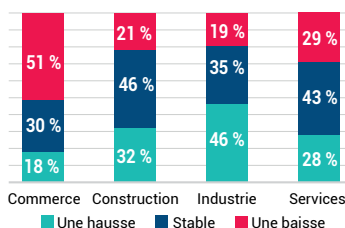
## Chiffre d'affaires : un solde d'opinion négatif à la fin 2022

Fin 2022, le solde d'opinion<sup>1</sup> est devenu négatif en matière d'évolution du chiffre d'affaires, même si la part des chefs-fes constatant une baisse reste proche de celle du premier semestre 2022. Au niveau régional, le constat est similaire avec cependant un solde d'opinion plus déficitaire (-5 points). Le secteur du commerce apparaît comme le plus affecté. Plus de la moitié des commerçant-es constatent une baisse de leur chiffre d'affaires. Ces résultats rappellent ce qui a été constaté en 2020. Le niveau d'inflation et les perspectives pour les prochains mois ont dû peser dans le budget des ménages et donc freiner la consommation. Les perspectives pour les 6 premiers mois 2023 sont mauvaises. 38 % prévoient une baisse contre 23 % lors de la précédente enquête.

### Évolution du chiffre d'affaires

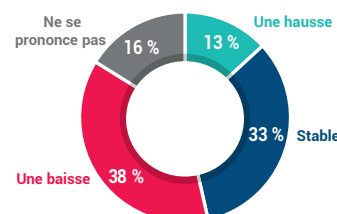


### Évolution du CA par secteur au second semestre 2022



1. Différence entre la proportion de répondants ayant exprimé une opinion positive (hausse) et ceux ayant exprimé une opinion négative (baisse).

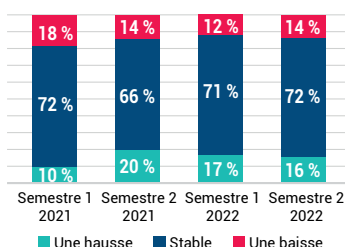
## Perspective de chiffre d'affaires pour les 6 premiers mois 2023



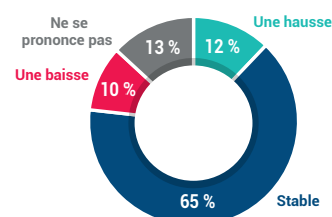
## Des effectifs qui continuent de se maintenir

Plus de 70 % des chefs-fes d'entreprise misent sur une stabilité de leur effectif. C'est un niveau similaire aux précédentes enquêtes mais aussi supérieur à la moyenne bretonne (67,6 %). Ils et elles sont moins nombreux à miser sur une baisse par rapport à 2021. Mais pour les six premiers mois 2023, les réponses concernant une hausse des effectifs sont moins nombreuses.

### Évolution des effectifs



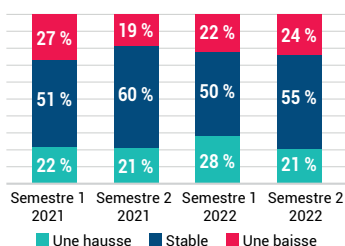
## Perspective des effectifs pour les 6 premiers mois 2023



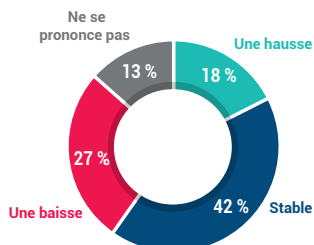
## Un niveau d'investissement moins élevé ce semestre

En matière d'investissement, le solde d'opinion s'est dégradé entre le 1<sup>er</sup> et le 2<sup>d</sup> semestre 2022. En effet, ce dernier devient négatif de 3 points. Toutefois, plus de la moitié des réponses concernent une stabilité de leur niveau d'investissement. Les perspectives pour les prochains mois sont également mesurées.

### Évolution de l'investissement



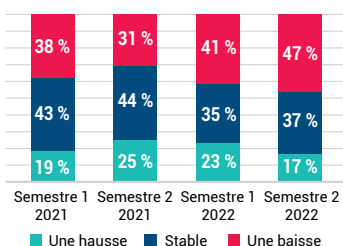
### Perspective de l'investissement pour les 6 premiers mois 2023



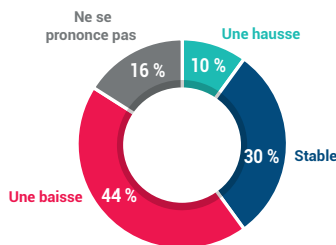
## Une rentabilité qui se dégrade

Fin 2022, le solde d'opinion continue de se creuser (-30 contre -18 pour le 1<sup>er</sup> semestre 2022). Cette tendance peut également s'observer à l'échelle régionale mais de façon encore plus marquée. Le niveau d'inflation, notamment pour les matières premières ou l'énergie, a certainement pesé sur les résultats économiques des entreprises. Les perspectives pour les premiers mois 2023 restent dans cette même lignée.

### Évolution de la rentabilité



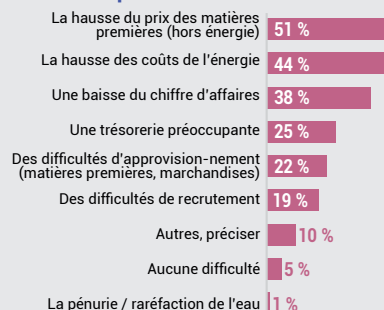
### Perspective de la rentabilité pour les 6 premiers mois 2023



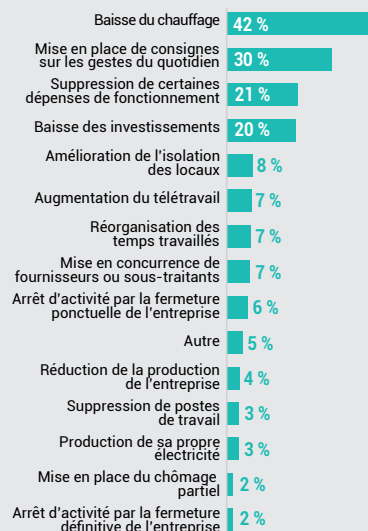
## QUESTION D'ACTUALITÉ LES DIFFICULTÉS IDENTIFIÉES PAR LES ENTREPRISES ET LES MESURES POUR Y FAIRE FACE

Le contexte économique continue d'être marqué par des événements et signaux influant la rentabilité des entreprises : conflit entre la Russie et l'Ukraine, inflation, difficultés d'approvisionnement et de recrutement pour l'essentiel. Comme lors du précédent semestre, la hausse du prix des matières premières est la principale difficulté identifiée par les chef-fes d'entreprise (51 % des réponses). La hausse du coût de l'énergie devient une préoccupation plus importante. Ces évolutions ne sont pas sans conséquence sur les chiffres d'affaires et les niveaux de trésorerie.

### Quelles difficultés, auxquelles est confrontée votre entreprise, pourraient freiner son développement et sa pérennité dans les prochains mois



### Concernant la hausse des coûts de l'énergie, quelles sont les mesures que vous avez prises ou que vous allez mettre en place pour y faire face ?



#### ADEUPa Brest-Bretagne

18 rue Jean Jaurès - 29200 Brest - Tél : 02 98 33 51 71 - [www.adeupa-brest.fr](http://www.adeupa-brest.fr)

Direction de la publication : Yves Cléach

Réalisation : Lucie Bianic

Maquette et mise en page : Jeanne Lefer

Contact : [contact@adeupa-brest.fr](mailto:contact@adeupa-brest.fr)

Illustrations : [katemangostar](https://www.katemangostar.com), [rawpixel.com](https://www.rawpixel.com)/Freepik

#### CCIMBO Brest

1 Place du 19<sup>e</sup> RI - 29200 Brest - Tél : 02 98 00 38 00 - [www.bretagne-ouest.cci.bzh](http://www.bretagne-ouest.cci.bzh)

Direction de la publication : Thierry Guezennec

Réalisation : Éric Stéphane

Contact : [eric.stephan@bretagne-ouest.cci.bzh](mailto:eric.stephan@bretagne-ouest.cci.bzh)