



# SCHEMA DE DEVELOPPEMENT ECONOMIQUE DE MORLAIX COMMUNAUTE

Réf : 10-21

Septembre 2010



Agence de Développement et d'Urbanisme du Pays de Brest  
24 rue Coat-ar-Guéven - 29200 BREST  
Tél. 02 98 33 52 94 - Fax 02 98 33 51 69  
email : [nadine-le-hir@adeupa-brest.fr](mailto:nadine-le-hir@adeupa-brest.fr)  
[www.adeupa-brest.fr](http://www.adeupa-brest.fr)



Morlaix communauté  
2 B voie d'accès au port - 29671 MORLAIX cedex  
Tél. 02 98 15 31 31 - Fax 02 98 15 31 32  
email : [contact@agglo.morlaix.fr](mailto:contact@agglo.morlaix.fr)  
[www.agglo.morlaix.fr](http://www.agglo.morlaix.fr)

# ▶▶▶ SOMMAIRE

<b>PRÉAMBULE.....</b>	<b>p. 4</b>
<b>MÉTHODOLOGIE.....</b>	<b>p. 5</b>
<b>DIAGNOSTIC SOCIO-ÉCONOMIQUE.....</b>	<b>p. 9</b>
<b>LES ORIENTATIONS .....</b>	<b>p.21</b>

## **Les orientations stratégiques**

Conforter les atouts logistiques du territoire.....	p.25
Favoriser les filières émergentes dont les biotechnologies.....	p.27
Développer la vocation maritime du territoire .....	p.29
Développer l'économie touristique et soutenir le dynamisme culturel.....	p.31
Dynamiser le commerce du centre-ville de Morlaix et renforcer le maillage commercial du territoire.....	p.33

## **Les orientations volontaristes**

Soutenir le développement numérique du territoire.....	p.37
Accompagner le développement d'une agriculture d'excellence.....	p.38
Conforter le pôle d'excellence santé.....	p.40
Favoriser le développement des énergies renouvelables.....	p.41
Accompagner la modernisation de la filière construction/rénovation et le développement d'une filière éco-construction.....	p.43

## **Les fondamentaux**

Aménager pour l'accueil des entreprises.....	p.47
Aider à la création et à la pérennité des entreprises.....	p.48
Accompagner les filières industrielles et d'excellence.....	p.49
Conforter les formations existantes et en développer de nouvelles.....	p.50
Accompagner l'économie sociale et solidaire.....	p.51

## **BIBLIOGRAPHIE**

# ▶▶▶ PRÉAMBULE

Initié par Morlaix Communauté en septembre 2008, le schéma de développement économique a pour ambition de définir les orientations stratégiques de la collectivité en matière économique et un plan d'actions pour les 10 prochaines années. Il s'inscrit dans la continuité des démarches déjà engagées, et tout particulièrement dans la continuité du Schéma de Cohérence Territoriale élaboré en 2007.

Il a été validé en Conseil de Communauté le 21/09/2010.

Le schéma de développement économique a plusieurs objectifs :

- la définition des enjeux prioritaires pour le développement économique du territoire,
- l'amélioration de l'efficacité et de la lisibilité de la politique économique communautaire,
- l'articulation du développement économique avec les autres politiques sectorielles,
- la fédération des acteurs sur le territoire.

Ce schéma stratégique en définissant des enjeux et des actions prioritaires doit permettre également d'alimenter les démarches de contractualisation avec la Région, dans le cadre du Contrat de Pays, et avec le Conseil Général, dans le cadre du Contrat de Territoire.

Il faut noter que cette réflexion se déroule dans un contexte particulier d'incertitudes : crise économique mondiale et crise agricole, réformes de la taxe professionnelle et des collectivités locales, réforme des chambres consulaires...

L'élaboration du schéma de développement économique comprend plusieurs phases :

- Un diagnostic économique. Il a été décidé d'élargir le diagnostic à l'échelle du Pays de Morlaix, espace géographique à l'intérieur duquel une grande majorité d'actifs travaille et réside.
- La définition des enjeux de développement économique pour Morlaix Communauté.
- Le choix des orientations de développement économique au regard des caractéristiques du territoire, des compétences de la communauté d'agglomération et des enjeux.
- L'élaboration d'un plan d'actions pour guider les interventions des services économiques, en fonction des axes de développement choisis par les élus et des arbitrages budgétaires réalisés.

La mise en œuvre du schéma fera l'objet d'un suivi sur la base de critères d'évaluation.

À la demande de la collectivité, l'ADEUPa l'a accompagnée dans cette démarche, lors des 3 premières phases : l'agence a contribué au cadrage méthodologique, a co-animé les travaux avec les services de Morlaix Communauté, a rédigé le diagnostic et les orientations de développement économique.

# ▶▶▶ MÉTHODOLOGIE

## Le diagnostic

Le diagnostic à l'échelle de Pays de Morlaix a été réalisé selon la démarche suivante :

- la lecture des études déjà réalisées sur le territoire<sup>1</sup> constitue une 1<sup>ère</sup> base. Cela a permis à l'ADEUPa de réaliser un premier état des lieux des atouts et faiblesses du Pays de Morlaix, présenté aux élus de la commission développement économique en octobre 2008.
- Dans un 2<sup>ème</sup> temps, les élus de la commission développement économique se sont exprimés sur les atouts et faiblesses du Pays de Morlaix, puis ont recensé des opportunités et menaces pour le développement économique du territoire.
- Enfin, des échanges ont permis de croiser les points de vue des élus de Morlaix Communauté et les avis des différents acteurs du territoire (CCI de Morlaix, Maison du tourisme, club d'entreprises, agence de développement du Léon....).

À partir de ces travaux, 7 enjeux de développement ont été mis en exergue :

- 1/ Les mutations de la filière agricole et agroalimentaire
- 2/ L'innovation et la recherche
- 3/ L'adéquation emploi/formation
- 4/ L'aménagement des zones d'activités
- 5/ La redynamisation commerciale du centre-ville de Morlaix
- 6/ La qualité de vie
- 7/ Le tourisme

---

<sup>1</sup> Cf. bibliographie.

## Les enjeux de développement économique

Pour nourrir la réflexion, provoquer les débats et faire émerger des propositions d'actions, des tables rondes traitant de 4 thématiques ont été organisées au 1<sup>er</sup> semestre 2009. Elles ont réuni élus, partenaires de Morlaix Communauté, professionnels, qui ont été invités à prendre connaissance et réagir aux interventions d'« experts » extérieurs et locaux.

### Les ateliers thématiques organisés au cours du 1<sup>er</sup> semestre 2009

Date	Thématique	Intervenants
09/03	Aménagement des zones d'activités économiques	Thierry Connan, Côtes d'Armor développement Sylvie Guihéneuc, Rennes Métropole Sébastien Beaugé, SAFI Guy Fauvet, collectif d'architectes – Brest.
27/04	Innovation et recherche, clefs de la compétitivité des entreprises et du territoire	Thierry Bruhat, consultant Michel Pinel, Directeur du Pôle de Compétitivité Valorial Patrick Poupon, Directeur du Pôle Mer Bretagne Franck Zal, créateur de la société de recherche et développement Hemarina.
27/04	Emploi et formation - Enjeux et perspectives pour une meilleure adéquation	Karine Davalo – Déléguée territoriale - Conseil Régional de Bretagne Pascal Olivard – Président de l'UBO Marie-France Rolland – Responsable de la cellule du CTP (Contrat de Transition Professionnelle) Stéphane Fargeas- Directeur ressources humaines du groupe GAD.
02/07	Quelles orientations, quelles actions pour développer le tourisme sur le territoire ?	Michael Dodds, directeur du Comité régional du Tourisme Anne Coutière, directrice de l'Observatoire régional du tourisme de Bretagne Jean-Bernard Vighetti, ancien directeur de l'office de tourisme de Rennes et créateur des Petites cités de caractère Mme Taylor, professionnelle du tourisme à Morlaix (propriétaire de chambres d'hôtes).

Concernant les problématiques agricoles, un groupe de travail, dédié à l'agriculture et aux activités équestres, s'est constitué au sein de la commission économique. Objectif : rencontrer les partenaires agricoles et présenter des propositions d'orientations et d'actions à la commission.

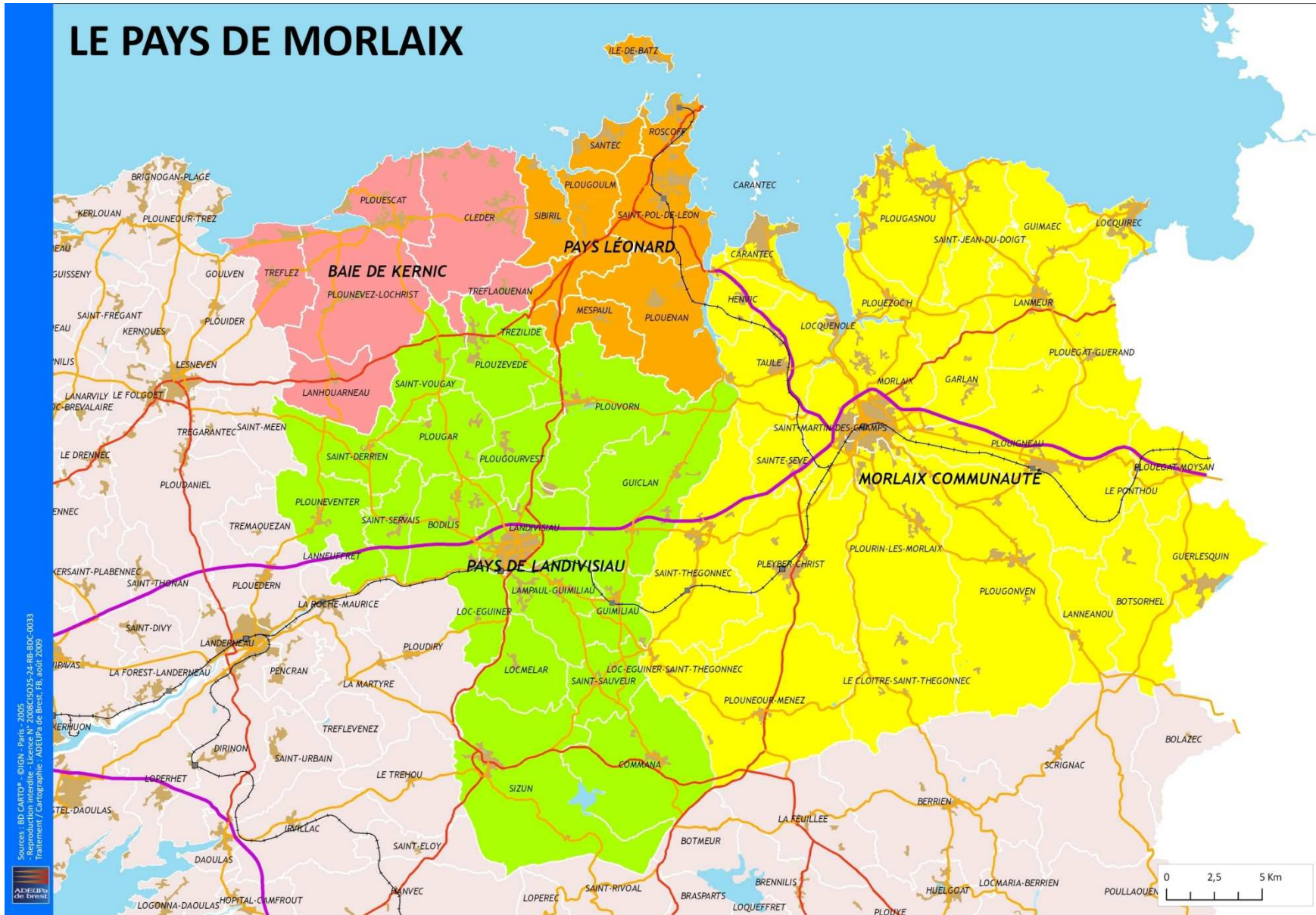
La question de la qualité de vie a été abordée lors des différents entretiens auprès d'acteurs du territoire.

Enfin, sur le thème de la redynamisation commerciale du centre-ville de Morlaix, dans un premier temps, un recensement des commerces et services du centre-ville de Morlaix a été effectué début juillet 2009, avec l'appui de la CCI de Morlaix et du service Urbanisme de la Ville de Morlaix. Les informations collectées (en activité ou vacant, secteur d'activité, photo...) ont été intégrées dans le Système d'information géographique de la commune.

Ces étapes ont permis de décliner des propositions d'orientations et ont constitué un préalable nécessaire à la définition d'un plan d'actions pour les 10 prochaines années. Ce dernier représente une véritable boîte à outils visant à rendre opérationnelles les orientations de développement économique.



# LE PAYS DE MORLAIX





## ▶▶▶ DIAGNOSTIC SOCIO-ÉCONOMIQUE

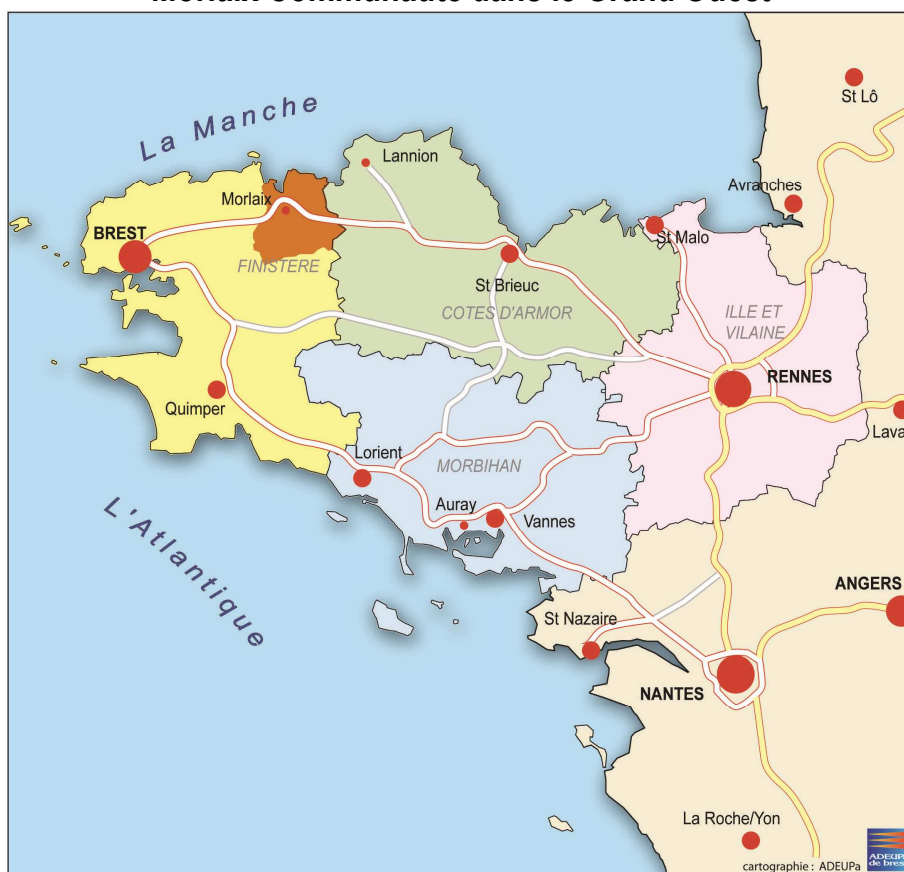
Situé à l'Ouest de la Bretagne, dans le Nord du département du Finistère, le Pays de Morlaix compte plus de 127 000 habitants en 2007. Depuis le début du XXe siècle, le territoire perdait de la population. Mais les chiffres publiés par l'INSEE attestent d'un changement de tendance, amorcé à la fin des années 90. Le Pays de Morlaix renoue avec la croissance en gagnant 5 536 habitants entre 1999 et 2007. Ces bons résultats résultent d'un solde migratoire positif : le territoire attire de nouveaux habitants. Le cadre de vie attractif, la création d'emplois dans le Pays de Morlaix ou sur des territoires voisins, les prix intéressants de l'immobilier, un foncier disponible et abordable sont autant de facteurs qui peuvent expliquer cet excédent migratoire.

Au sein du Pays de Morlaix, le territoire de Morlaix Communauté tient une place majeure (50,6 % de la population et 49,8 % des emplois en 2007).

### Fiches d'identité du Pays de Morlaix et de Morlaix Communauté – Source : INSEE

	Morlaix Communauté	Pays de Morlaix	Bretagne
Nombre d'habitants en 2007	64 316	127 205	3 120 288
Évolution du nb d'habitants entre 1999 et 2007	+ 2 102	+ 5 536	+ 213 110
Taux d'évolution annuel dû au solde naturel sur la période 1999-2007	- 0,2 %	- 0,1 %	+ 0,2 %
Taux d'évolution annuel dû au solde migratoire sur la période 1999-2007	+ 0,6 %	+ 0,6 %	+ 0,7 %
Nombre d'emplois en 2007	25 989	52 212	1 274 760

### Morlaix Communauté dans le Grand Ouest





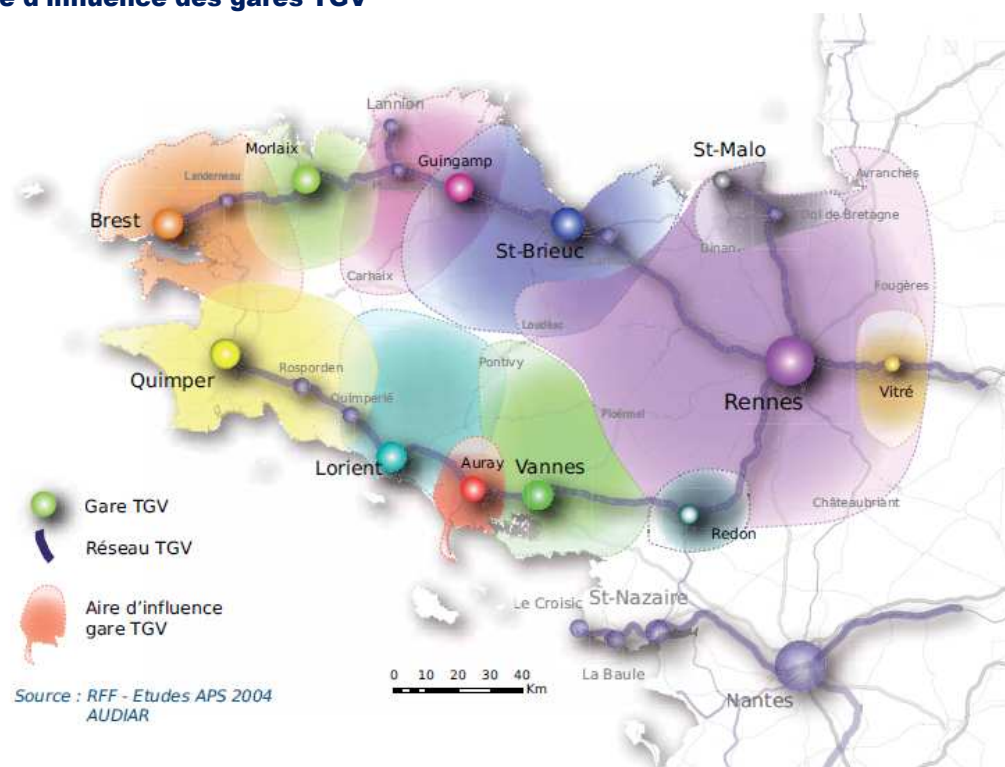
## L'accessibilité, clé de voûte du développement économique

La voie express (RN12), l'axe Lorient-Roscoff, la voie ferrée Rennes-Brest, la proximité de l'aéroport de Brest Bretagne, ainsi que le port en eau profonde de Roscoff-Bloscon offrent au Pays de Morlaix une desserte satisfaisante. Même si la qualité des infrastructures existantes est reconnue, elle doit s'améliorer car la Bretagne occidentale reste éloignée des marchés et des bassins de consommation. Le développement prévu de l'offre TER et le projet Bretagne Grande Vitesse représentent de véritables opportunités, à condition toutefois que la gare de Morlaix continue d'être convenablement desservie par les TGV. Ces évolutions sont au cœur des réflexions du futur pôle d'échanges multimodal.

Par ailleurs, la couverture numérique du territoire n'est pas suffisamment développée, certaines parties du territoire n'ayant pas accès à un débit suffisant.

La situation périphérique au regard de l'organisation territoriale française présente un autre inconvénient : le territoire souffre d'une dépendance énergétique, comme la Bretagne de manière générale.

### Aire d'influence des gares TGV



Carte extraite de l'Atlas des fonctions métropolitaines de l'Ouest breton – ADEUPa - 2010

## Des décisions extérieures au territoire

Dans un contexte de développement des échanges au niveau mondial, la croissance économique du Pays de Morlaix est en partie dépendante de décisions prises à l'extérieur du territoire. Certains établissements, dont d'importants employeurs, ont leurs centres de décisions dans d'autres régions françaises ou à l'étranger (par exemple, les Etats-Unis pour Jean Caby à Lampaul Guimiliau).

Les décisions prises par l'Etat comme la Réforme générale des politiques publiques (RGPP) ou celle de la carte judiciaire peuvent également avoir des incidences directes sur l'emploi et l'offre en services sur le territoire. La fermeture du Tribunal de commerce de Morlaix fin décembre 2008 en est une illustration. Mais des menaces pèsent sur d'autres services publics à Morlaix et en milieu rural : les trésoreries, certains services de l'hôpital, la Poste...

Le marché du travail du Pays de Morlaix est également dépendant de la conjoncture économique internationale et nationale. Cette dernière a un impact sur les activités qui exportent des biens et services ; elle influe sur le moral des ménages et des entrepreneurs, et donc sur le niveau de consommation et d'investissement.

### Taux de dépendance et de rayonnement des entreprises (en %)

	Zone d'emploi	Bretagne
<b>Part des salariés dépendant d'un centre de décision :</b>		
Situé dans la région (autonomie)	59,1	51,2
Extérieur à la région (dépendance)	40,9	48,8
- en Ile-de-France	17,7	28,0
- dans une autre région française	1,1	6,5
- à l'étranger	22,1	14,3
<b>Part des effectifs contrôlés par un groupe</b>	<b>86,4</b>	<b>79,7</b>

Source : Insee, Clap-Lifé, 31/12/04

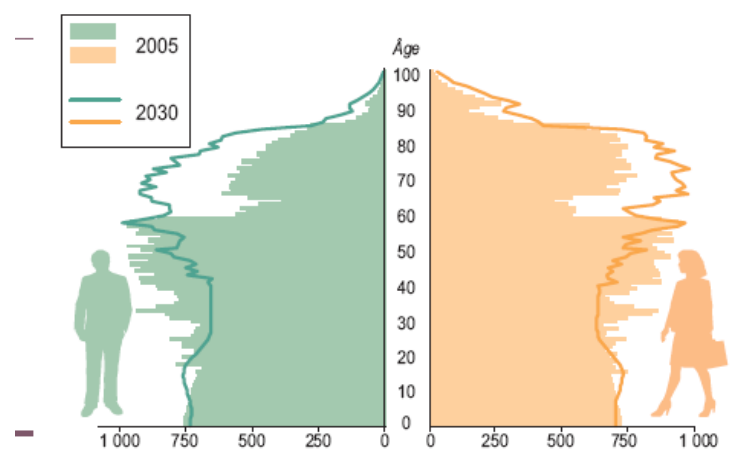
## Un territoire vieillissant

Le Pays de Morlaix connaît un vieillissement de sa population plus prononcé qu'au niveau régional et national. À l'horizon 2030, les 65 ans et plus représenteront 36 % de la population dans le Pays de Morlaix contre 34 % en Bretagne (source : INSEE, projections de population). Le déficit naturel, constaté sur les dernières années en Pays de Morlaix, risque de se creuser et de freiner fortement la croissance démographique du territoire.

Faute d'un appareil de formation développé, les jeunes quittent souvent le territoire pour effectuer leurs études<sup>2</sup>. De la même manière, ils partent vers d'autres bassins d'emploi pour trouver du travail. L'exode des jeunes populations (20-30 ans) contribue à accentuer un vieillissement de la population, déjà marqué.

### Population du Pays de Morlaix

#### Pyramide des âges en 2005 et en 2030



Source : Insee, projections de population

2 A la rentrée 2009, 812 étudiants ont fait leur rentrée universitaire sur le Pays de Morlaix (étudiants en formation initiale post-bac diplômante). Avec 210 étudiants, l'Institut de Formation en Soins Infirmiers (IFSI) représente l'effectif le plus important. L'IUT de Morlaix en compte 191 : 98 en DUT Gestion administrative et comptable, 50 en licence professionnelle "Commerce, management des réseaux de distribution" (en partenariat avec l'ISFFEL), 28 en licence professionnelle "Management des organisations agricoles, management activités rurales ou management en agronomie", ... Au sein de la CCI de Morlaix, la licence professionnelle Formapack (packaging alimentaire), qui s'ouvre à l'alternance, accueillait 18 étudiants. Les effectifs des BTS techniques du Lycée Tristan Corbière étaient à la hausse avec 93 étudiants. Il en était de même pour les BTS du Lycée agricole de Suscino (115 étudiants).

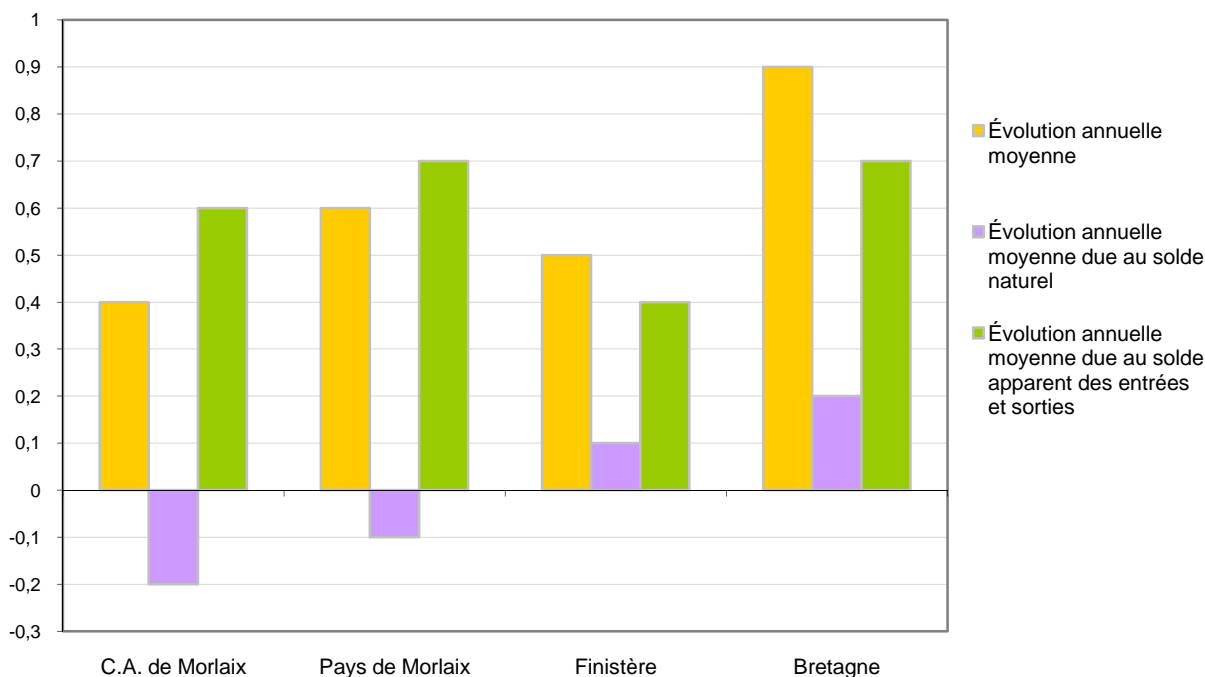
Source : lycées, UBO, IFSI, CCI, ISFFEL

Du fait du vieillissement de la population, les entreprises risquent d'être confrontées à des difficultés de recrutement dans de nombreux secteurs. Déjà, les professionnels peinent à trouver de la main d'œuvre dans certains métiers victimes d'une image négative (ouvrier de production dans l'industrie agroalimentaire par exemple). Au-delà de ces difficultés existantes, les manques pourraient se faire sentir dans des métiers qualifiés où la concurrence entre professionnels et entre territoires serait vive. L'attractivité relative des bassins de vie sera essentielle. La formation continue peut également aider à réduire les tensions sur les qualifications.

Autre conséquence, les besoins risquent de s'accroître en termes de services à la personne, d'aide à domicile, de soins... Le Pays de Morlaix dispose déjà d'importants établissements de santé : centre hospitalier de Morlaix (2 200 salariés), centre de Perharidy à Roscoff (590 salariés), hôpital de Lanmeur (190 salariés), clinique Kerléna à Roscoff (140 salariés), clinique de la Baie à Morlaix (130 salariés), ... Pour répondre aux besoins de ces professionnels, des formations sont dispensées sur le territoire avec notamment l'Institut de Formation en soins infirmiers de Morlaix où sont inscrits 210 étudiants à la rentrée 2009.

Dans les années à venir, les activités de services à la personne et liées à la gériatrie devront être confortées pour répondre aux nouveaux besoins. Néanmoins, il faudra également veiller à maintenir des services destinés aux actifs et aux familles (ex : transport). Le développement de l'emploi féminin est aussi conditionné à l'offre en matière de garde d'enfants.

### Évolution de la population de 1999 à 2007 (en %) – Source : INSEE



## L'attractivité résidentielle et touristique du Pays de Morlaix

Le Pays de Morlaix attire des habitants. En témoignent les résultats du recensement de l'INSEE et l'analyse des transactions dans le parc immobilier. En 2007, par exemple, les acquisitions par des personnes extérieures à Morlaix communauté représentaient près de la moitié des transactions effectuées dans l'agglomération<sup>3</sup>.

La qualité de vie est un atout majeur du territoire qui permet d'attirer de nouveaux habitants. Le patrimoine, naturel et architectural, contribue à ce cadre de vie qu'il est primordial de préserver. La loi littoral permet de protéger la façade maritime. En milieu rural, la consommation d'espaces, pour l'habitat, les activités industrielles

<sup>3</sup> Source : DGI-Mutations 2007 – Traitement ADEUPa de Brest

et tertiaires, les infrastructures et les services publics, doit être limitée afin de préserver les paysages et les terres agricoles.

L'offre culturelle sur le territoire participe également de cette qualité de vie, notamment grâce au dense réseau d'associations culturelles et artistiques qui organisent de nombreuses et diverses manifestations tout au long de l'année.

Par ailleurs, les collectivités aménagent des équipements pour répondre aux besoins des habitants et touristes (exemples récents : complexe aquatique de Plourin-lès-Morlaix inauguré en 2008 et auberge de jeunesse à Morlaix).

Autre atout du Pays de Morlaix pour attirer des résidents, le prix de l'immobilier reste intéressant au regard de la grande diversité de l'offre.

### **Exemples du marché des terrains à bâtir pour la construction individuelle - Prix moyen TTC en €/m<sup>2</sup> en 2008**

Morlaix communauté	46
Pays de Morlaix	47
Finistère	73

Source : actes notariés fonciers/DGI du Finistère. Traitement : ADEUPa

Premier Pays breton labellisé Pays d'Art et d'histoire en 2006, le territoire dispose d'une notoriété touristique grâce à la richesse de son patrimoine naturel et architectural (Baie de Morlaix, enclos paroissiaux, Monts d'Arrée, Château du Taureau, Cairn de Barnévez...), à une identité culturelle forte et à sa façade maritime. Des potentialités de développement existent dans le secteur du tourisme ; mais cela nécessite de coordonner les actions des professionnels et institutionnels, de proposer aux visiteurs de nouveaux produits, d'améliorer la qualité des hébergements et la promotion du territoire. La restauration du Château du Taureau et l'ouverture d'un complexe aquatique à Plourin-lès-Morlaix illustrent la volonté des acteurs locaux d'accroître l'attractivité du territoire. La récente création d'une organisation touristique communautaire devrait favoriser le rapprochement entre la collectivité, les associations et les professionnels du tourisme et la synergie des actions.

## **Un pôle urbain central fragilisé**

Le pôle urbain central recouvre les communes de Morlaix, Saint-Martin-des-Champs et la partie urbaine de Plourin-lès-Morlaix. Il offre de nombreux services et équipements de centralité (transports, santé, culture, loisirs...). Bien que pôle d'emploi principal du Pays de Morlaix, l'influence économique de Morlaix s'est affaiblie.

Sa dimension culturelle au travers son patrimoine historique et son dynamisme associatif demeure importante.



Par contre, l'attractivité commerciale du centre-ville est en perte de vitesse, excepté le marché du samedi. À l'échelle du Pays de Morlaix, l'influence du centre-ville de Morlaix se limite principalement à Morlaix Communauté<sup>4</sup>. Plusieurs raisons sont évoquées : la croissance de l'offre commerciale en périphérie, un stationnement inadapté, un positionnement de l'offre en moyen et haut de gamme ne répondant pas à la

<sup>4</sup> Étude préalable à la mise en place d'une démarche de dynamisation sur le centre-ville de Morlaix, PIVADIS SM Conseil, 09/2007



demande des ménages à revenus plus modestes et une diversité d'offre insuffisante. Pour attirer de nouvelles enseignes et répondre à la demande des concepts actuels, les locaux du centre-ville offrent des surfaces de vente trop petites. Selon le diagnostic réalisé par Pivadis, un travail sur le foncier commercial apparaît indispensable pour drainer des investisseurs et par la suite, de nouveaux clients. La problématique commerciale nécessite un effort dédié et concerté entre l'ensemble des partenaires.

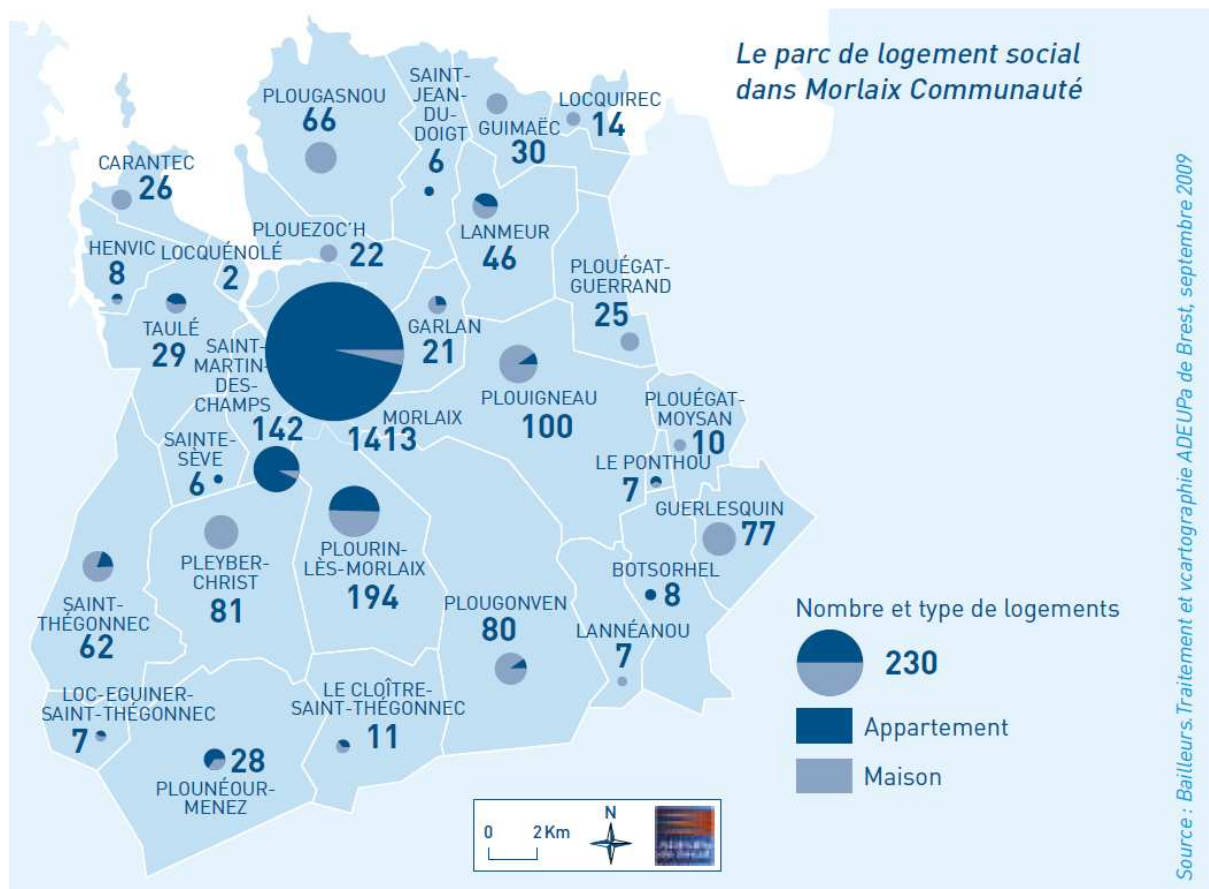
Du fait de la concentration du logement social dans la ville-centre et de la présence des services, le territoire voit persister une certaine concentration des populations en difficulté sur Morlaix. En matière d'habitat, le pôle urbain central doit également faire face à une déqualification de certaines copropriétés, induisant une vacance des logements et un manque de mise en valeur du patrimoine architectural.

Plusieurs projets à l'étude (reconversion de la Manufacture, aménagement d'un pôle d'échanges multimodal à la Gare ou aménagement du site portuaire de Morlaix) permettraient de renforcer le rayonnement du pôle urbain central. L'ouverture d'un 2<sup>e</sup> département à l'IUT (génie civil) va également y contribuer.

Sur la question du site portuaire, le bassin à flot connaît d'importantes difficultés de fonctionnement dues à la permanence d'un phénomène d'envasement. Une étude, confiée à un cabinet spécialisé, doit apporter des solutions techniques. L'ADEUPa s'est quant à elle vue confier une mission afin de préciser et d'évaluer l'importance du rôle du site portuaire et ses possibilités d'évolution.



ADEUPa



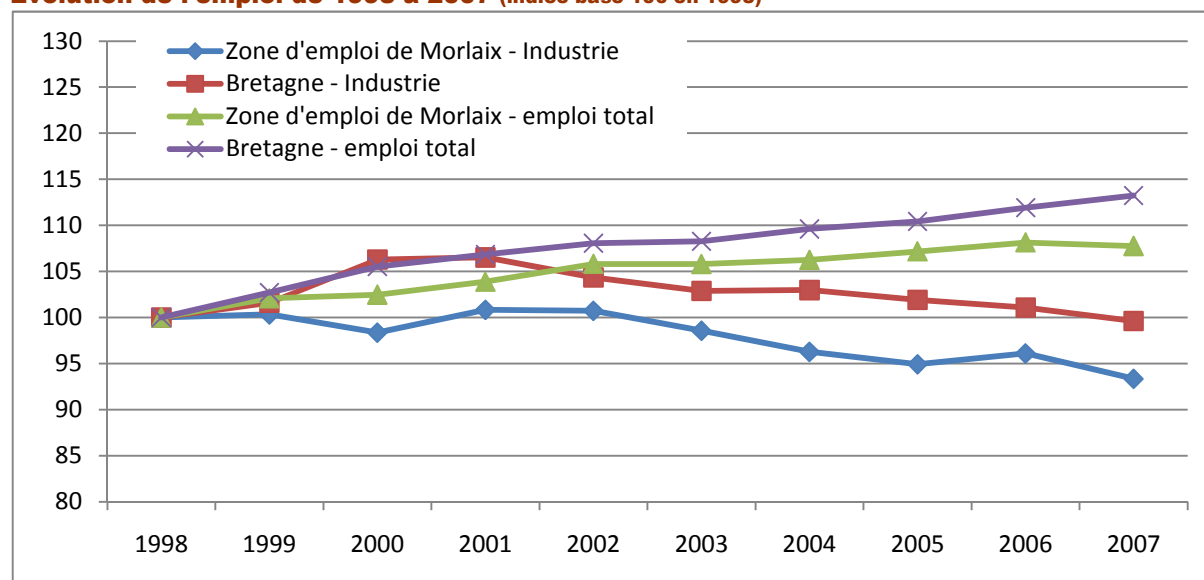
Données au 1<sup>er</sup> janvier 2009



## Un modèle économique en difficulté

Au cours des dix dernières années, la progression des effectifs salariés dans la zone d'emploi de Morlaix est plus faible qu'au niveau régional. Le territoire se caractérise par une structure très spécialisée de l'emploi. Piliers historiques du développement économique local, les secteurs de l'agriculture et de la pêche, et dans une moindre mesure, l'industrie agroalimentaire concentrent une part d'emploi nettement supérieure à la moyenne nationale.

### Évolution de l'emploi de 1998 à 2007 (indice base 100 en 1998)



Source : Insee, estimations d'emploi au 31 décembre

Les productions légumières de plein-champ constituent une spécificité de la production agricole ; la notoriété de certains produits dépasse très largement la Bretagne (Oignon rosé de Roscoff, artichaut, chou-fleur...).

La SICA de Saint-Pol-de-Léon représente le 1<sup>er</sup> groupement français de producteurs de légumes ainsi que le 1<sup>er</sup> groupement horticole français.



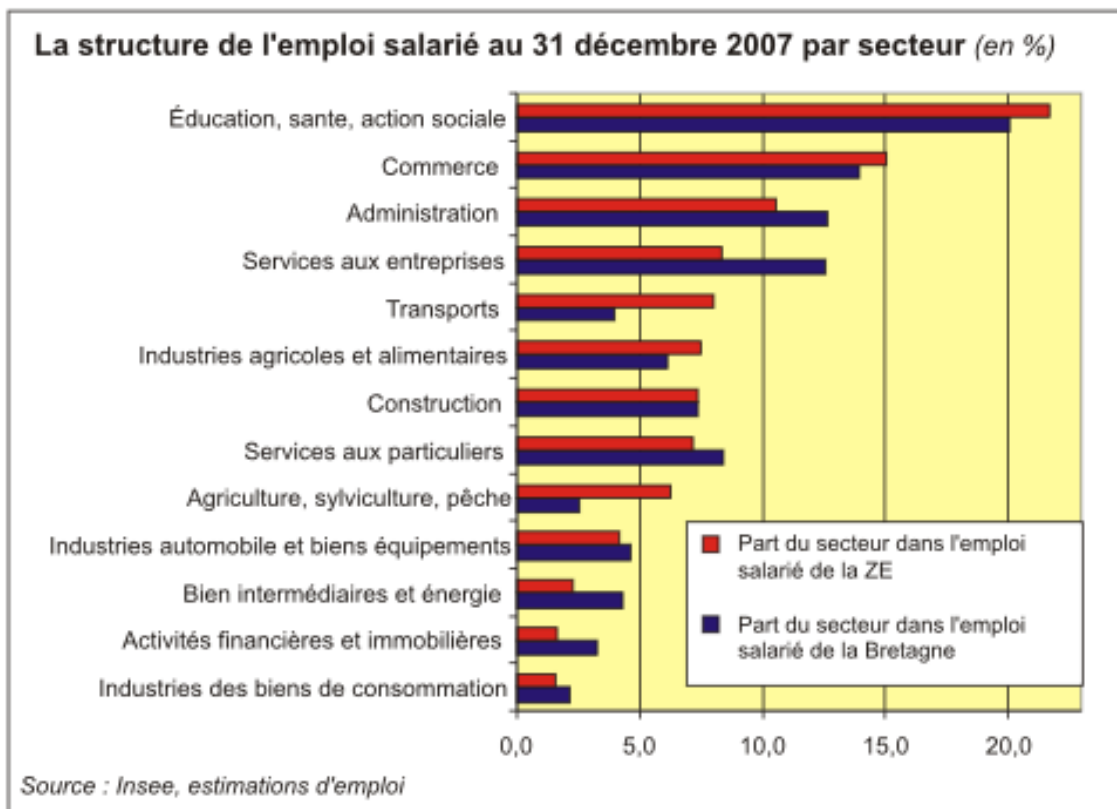
Hervé Romné

Le secteur agricole doit s'adapter en permanence aux nouvelles attentes des consommateurs et aux normes environnementales. Le modèle de l'agriculture conventionnelle, prépondérant sur le territoire, doit évoluer et s'adapter pour répondre aux exigences réglementaires, mais aussi pour limiter des nuisances et des pollutions qui pourraient menacer l'attractivité et l'image du territoire. La qualité de l'eau est au centre des enjeux.

La surface agricole utile du Pays de Morlaix et de Morlaix Communauté est restée relativement stable de 1988 à 2000 (moins de 1% de perte), mais la consommation foncière s'est accentuée depuis, sous l'effet de la pression immobilière, en périphérie des villes et dans les communes de la frange littorale. L'activité maraîchère bordant une grande partie du littoral de Morlaix Communauté est notamment menacée par l'urbanisation.

Les productions locales sont majoritairement exportées vers les bassins de consommation, sans transformation majeure. Certaines industries agroalimentaires (IAA) fabriquent des produits élaborés, à base de viande pour les plus importantes (Gad et Jean Caby à Lampaul-Guimiliau, Tilly Sabco à Guerlesquin, Géo, Took Took et Bianic à

Saint-Martin-des-Champs, Primel Gastronomie à Plougasnou...). Depuis 2000, les IAA ont vu leurs effectifs baisser, avec notamment en 2006, la suppression d'emplois chez Tilly Sabco à Guerlesquin et la fermeture de la Compagnie Bretonne de l'Artichaut à Plouénan. Comme en Bretagne en général, l'industrie agroalimentaire du Pays de Morlaix souffre d'un déficit de valeur ajoutée.



## Des pôles d'excellence et de belles réussites

Outre l'agriculture et l'agroalimentaire, des pôles d'excellence ont émergé sur le Pays de Morlaix, permettant de diversifier le tissu économique.

**Le secteur du transport** a affirmé son importance les dernières années, avec la présence de deux entreprises phares, Brit Air et la Brittany Ferries. Les activités aéronautiques se sont développées : la maintenance des avions de la compagnie aérienne est assurée à partir de la plate forme aéroportuaire de Morlaix. Icare, le centre de formation au pilotage, accueille chaque année plusieurs milliers de pilotes, personnel navigant, techniciens de maintenance, français et étrangers.

Le territoire dispose de compétences pointues en **génie thermique** et accueille 2 industries importantes : Géminox à Saint-Thégonnec et Giannoni France à Morlaix qui est leader mondial des échangeurs thermiques à condensation pour les chaudières à gaz.

Autre entreprise emblématique du territoire, le journal **Le Télégramme**, avec ses filiales dans la publicité et le multimédia, a son siège social installé à Morlaix.

À noter également la présence des sièges sociaux de plusieurs groupes sur le territoire : Gad, Le Floch Dépollution, Simon Pneus, Beuzit-Bremat, Genêts d'Or, A l'Aïse Breizh...

Le Pays est par ailleurs doté d'un pôle de compétences unique en Bretagne avec le Centre de ressources techniques (CRT) de **météorologie**.

## Les ressources maritimes au centre des projets de développement économique

La façade maritime du Pays de Morlaix représente certes un facteur d'attractivité résidentiel et touristique. La vocation maritime du territoire s'affirme également sur un plan économique avec l'agriculture littorale, les cultures marines, la pêche, mais également les activités de plaisance et les sciences de la mer. Le territoire mise sur la croissance de ces deux derniers secteurs pour créer des emplois et des richesses économiques.

La création de deux ports de plaisance en Baie de Morlaix, l'un sur le site de Roscoff-Bloscon, l'autre au Diben à Plougasnou, devrait générer de nouvelles activités économiques autour de la plaisance et favoriser la fréquentation touristique dans le Pays de Morlaix.

La recherche est aussi un secteur dynamique et porteur de croissance. Le CNRS et l'université de Paris VI animent la station biologique de Roscoff : plateforme technique de la génopôle-Ouest pour la mer de renommée internationale, elle emploie 200 chercheurs. Outre les projets du centre de recherche, le secteur des biotechnologies se développe aussi grâce à quelques entreprises innovantes installées dans le Pays de Morlaix : Hemarina, Polymar Biotechnology, Manros Therapeutic.

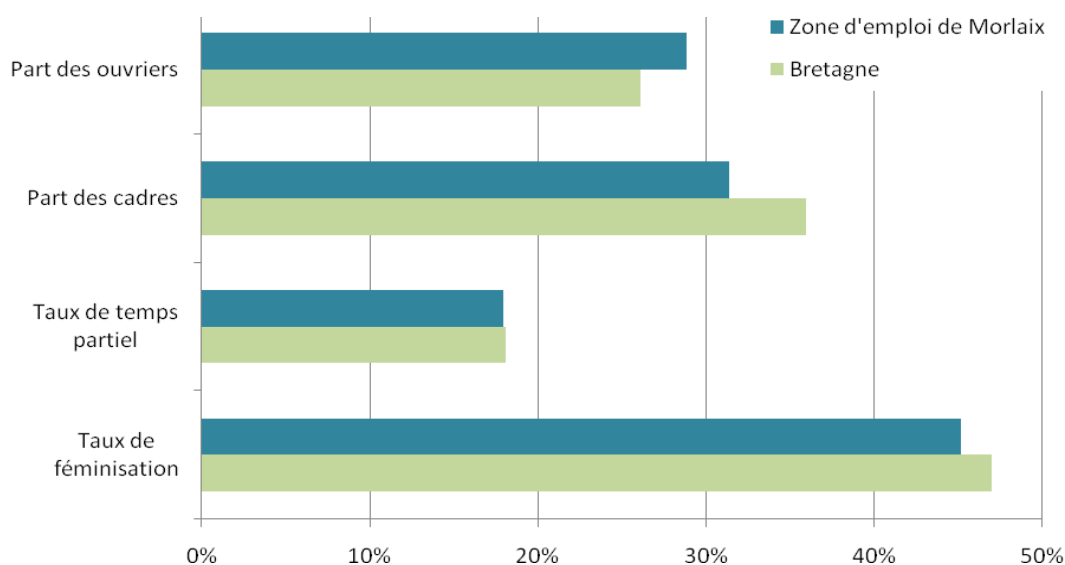
Dans le secteur de la recherche, le territoire abrite également un centre de recherches appliquées au développement du secteur légumier et horticole du Nord Bretagne, Vegenov - BBV, l'INRA à Plougoum et le Centre de ressources technologiques en métrologie à Morlaix.

## Une main d'œuvre qualifiée

Du fait du poids des activités agricoles, agroalimentaires et touristiques, le Pays de Morlaix offre proportionnellement plus d'emplois saisonniers qu'au niveau régional ; le taux d'encadrement y est inférieur. Il existe un décalage entre les emplois offerts, souvent peu qualifiés, peu attractifs et précaires, et le niveau de formation des jeunes.

Les activités en croissance (aéronautique, métrologie, génie thermique, biotechnologies...) favorisent le développement de l'offre en emplois qualifiés.

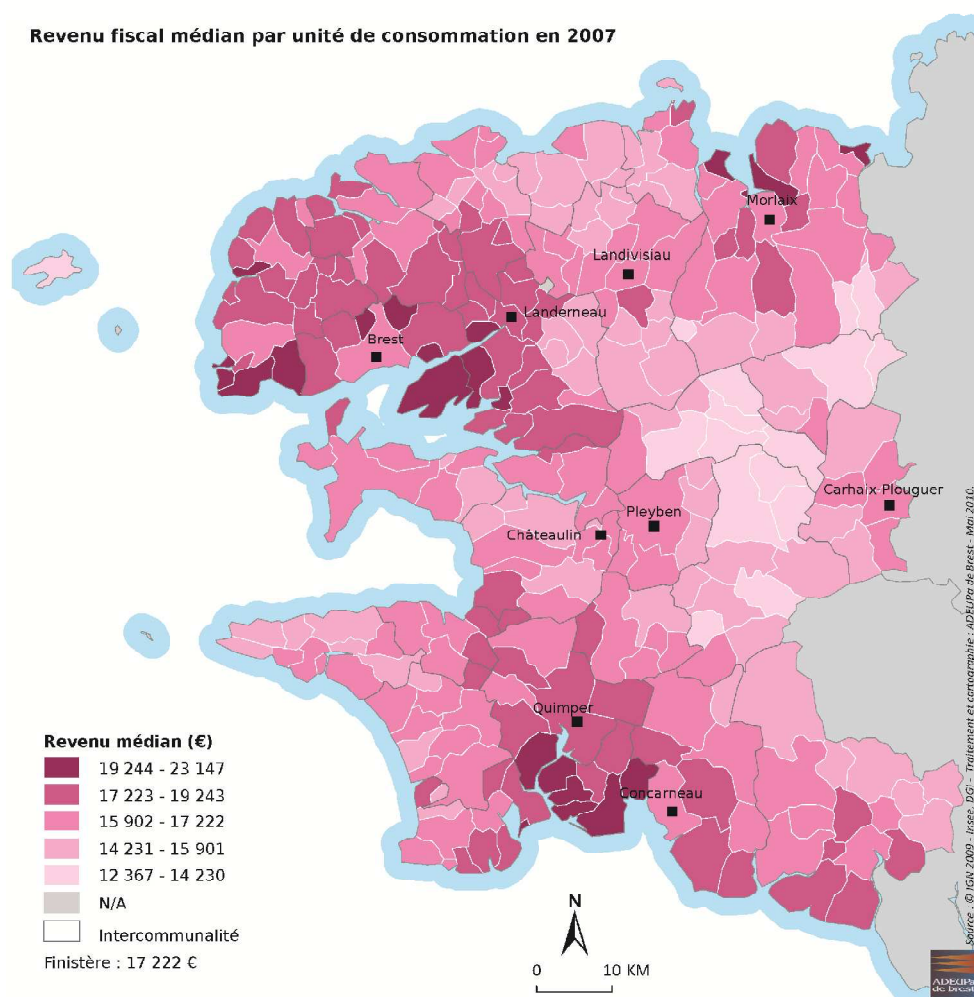
### Caractéristiques de l'emploi au lieu de travail



Source : Insee, RP 2007.

Part des cadres = pourcentage de cadres, professions intellectuelles supérieures et professions intermédiaires dans l'emploi au lieu de travail.

### Revenu fiscal médian par unité de consommation en 2007



## Un équilibre terre-mer à trouver

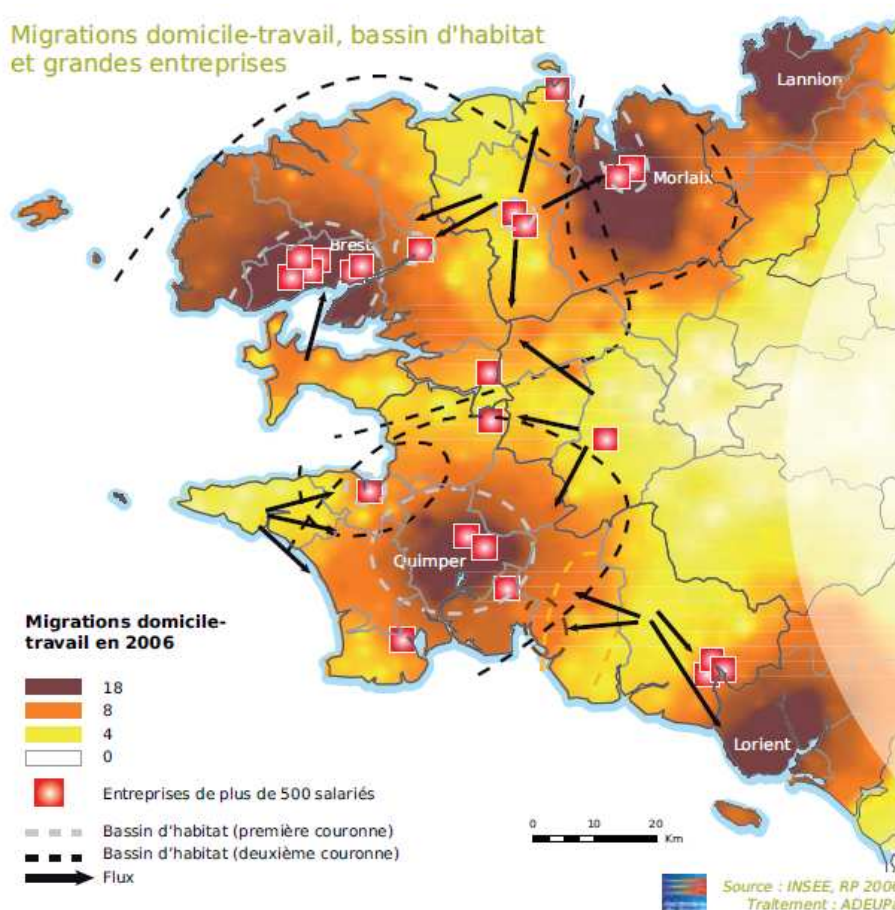
Le développement économique du Pays de Morlaix s'est réalisé sur la base d'une complémentarité entre les activités agricoles et maritimes. L'attractivité touristique repose également sur la diversité des paysages : de la Baie de Morlaix aux landes et tourbières de Monts d'Arrée, en passant par les enclos paroissiaux de Saint-Thégonnec ou de Plounéour-Ménez.

Mais, cette diversité génère des déséquilibres territoriaux : la bande littorale est nettement plus attractive que le secteur rural tant au niveau résidentiel (dynamisme démographique, richesse des ménages) qu'en termes d'activités économiques. Les projets de développement économique sur le littoral, dans le secteur de la plaisance ou de la recherche, risquent de creuser davantage les écarts. Si les déséquilibres s'accroissent, cela pourrait avoir des conséquences sociales. Déjà élevés sur le littoral, les prix du marché de l'immobilier pourraient continuer à croître ; se dessinerait alors une bande littorale réservée aux ménages aisés, avec un effet d'éviction des populations plus jeunes et/ou aux niveaux de revenus plus bas.

Le clivage Léon / Trégor continue à subsister, même s'il est moins fortement ressenti que la différence de développement entre le Nord et le Sud du territoire. Dans le Léon, le développement économique s'est historiquement appuyé sur les productions légumières ; le tissu socio-économique a été modelé par les valeurs des puissantes coopératives agricoles. Autour de Landivisiau, s'est constitué un noyau industriel, spécialisé dans l'agroalimentaire et la mécanique, qui est complémentaire du tissu économique de la communauté de communes du Pays de Landerneau-Daoulas. Dans le Trégor, on retrouve plusieurs industries agro-alimentaires (Primel Gastronomie, Tilly Sabco...), des activités liées à la mer (Hydro Armor, les Viviers de la Méloine,...), ainsi que

des activités touristiques. Néanmoins, le Trégor, caractérisé par la diversité de ses entreprises, souvent de petite taille, souffre d'un déficit d'identité économique.

Enfin, le Pays de Morlaix s'inscrit dans une coopération avec les agglomérations voisines de Brest, Quimper, Lannion. Les réseaux avec ces agglomérations se développent, notamment dans les domaines de l'économie, de la formation et de la recherche. Cet environnement est parfois concurrentiel, par exemple sur un plan commercial.



Carte extraite de l'Atlas des fonctions métropolitaines de l'Ouest breton – ADEUPa - 2010

## Une image à travailler

Le repli sur soi constitue une menace pour un territoire qui a pourtant su développer depuis longue date des relations avec l'étranger. La création du port de Roscoff-Bloscon au début des années 70 répondait ainsi à une volonté d'exporter les productions légumières locales vers le marché britannique. Il est devenu un port important pour le trafic de passagers et de fret vers la Grande-Bretagne et l'Irlande. Cette tradition d'ouverture sur l'étranger et avec les autres régions françaises est à conforter et à valoriser.

Le territoire souffre d'un déficit d'image économique. Au travers de l'aménagement de nouvelles zones d'activités et du renouvellement des plus anciennes, il faudrait renforcer la lisibilité et l'attractivité des espaces économiques et par là, la qualité des entrées de villes.

Plus globalement, les atouts du Pays de Morlaix ne sont pas suffisamment identifiés à l'extérieur du territoire. La qualité de vie, le patrimoine, les savoir-faire des entreprises locales doivent être davantage valorisés. L'image du territoire conditionne son attractivité auprès des populations et des entreprises.

Un travail sur l'image du Morlaix communauté apparaît donc comme stratégique. Le schéma de développement économique peut y contribuer.





# ▶▶▶ LES ORIENTATIONS

## Des fondements transversaux

Initiée en début d'une nouvelle mandature, la démarche est menée dans un cadre transversal et partenarial afin de partager la stratégie partagée de développement économique de Morlaix Communauté pour les 10 prochaines années. Elle doit répondre à 4 grands défis :

### ■ Aménager et développer suivant les principes du développement durable

Sources de croissance et d'emplois, les axes de développement économique retenus prennent en compte les impératifs d'un développement durable du territoire et notamment les objectifs inscrits dans le Grenelle de l'environnement.

### ■ Préserver la cohésion territoriale et sociale

Les orientations veillent à un objectif d'équité et d'équilibre entre territoires et entre habitants.

### ■ Accroître l'attractivité du territoire

Ce schéma favorisera l'efficacité et la lisibilité des politiques économiques communautaires. Il fera l'objet d'une opération de communication permettant d'œuvrer en faveur de l'émergence d'une image économique du territoire.

### ■ Optimiser les modes de gouvernance

Les acteurs dans le champ de l'action économique sont nombreux. La définition d'un schéma de développement économique est aussi une opportunité pour définir le rôle et les actions de chacun sur le territoire.

## Une vision prospective du rôle des territoires dans le développement économique :

*« De façon générale, on doit s'attendre à un rôle accru des territoires dans le renforcement de la compétitivité des firmes avec un retour au local. Dans cette perspective, les territoires les plus performants seront ceux qui manifesteront une plus grande aptitude, soit à aider des entreprises à améliorer leur flexibilité logistique, soit à faciliter l'accès aux facteurs de production, soit à organiser la constitution de réseaux et la coopération, soit à créer des processus consultatifs de connaissances et de savoirs.*

*Par ailleurs, les territoires seront balancés entre concurrences et coopérations. En effet, dans cette économie concurrentielle, il est logique de penser que les territoires seront de plus en plus mis en concurrence et que ce sont « les ressources immatérielles », qui apparaîtront alors comme déterminantes. C'est à contrario, dans la capacité des acteurs et des territoires à coopérer que les réponses les plus appropriées seront trouvées.*

*Enfin, on doit s'attendre à une transformation des facteurs d'attractivité des territoires. Dans cette économie mondialisée, la concurrence entre territoires reposera sur de nouveaux vecteurs (compétences humaines, intensité des relations interindustrielles, qualité de l'organisation des relations entre acteurs...). Cependant, le degré de protection sociale et la proximité de services publics de qualité resteront des éléments clés. »*

Extrait du rapport du CESR de Bretagne, « Les évolutions des bases de l'industrie bretonne à l'horizon 2021 », 2005.

## Des propositions d'orientations

Les domaines dans lesquels Morlaix Communauté pourrait porter ses efforts ont été répertoriés et ont fait l'objet d'une définition du contexte, des enjeux et des pistes d'actions.

Lors du bureau exécutif du 2/11/09, les élus ont validé les orientations de développement économique proposées et la hiérarchisation élaborée suite à plusieurs discussions. Dans un second temps, un plan d'actions a été élaboré, véritable « boîte à outils » pour rendre des orientations opérationnelles.

Les orientations de développement économique ont été classées dans 3 catégories :

- Les orientations stratégiques : elles sont destinées à soutenir des domaines, des secteurs d'activités clés pour la notoriété et l'attractivité du territoire
- Les orientations volontaristes : ensemble des actions mises en place pour répondre à des problématiques majeures qui se posent aujourd'hui ou dans les 10 prochaines années.
- Les fondamentaux de la politique économique : ce sont les actions incontournables des collectivités en matière de développement économique (aménagement de zones d'activités, immobilier d'entreprises...).

# ORIENTATIONS STRATÉGIQUES

**Conforter les atouts logistiques du territoire**



Hervé Rommé

**Favoriser les filières émergentes, dont les biotechnologies**



Hervé Rommé

**Développer la vocation maritime du territoire**



Hervé Rommé

**Développer l'économie touristique et soutenir le dynamisme culturel**



Hervé Rommé

**Dynamiser le commerce du centre-ville de Morlaix et renforcer le maillage commercial du territoire**



Franck Bétermin





## ■ Conforter les atouts logistiques du territoire

### Contexte

Le secteur du transport et de la logistique représente une **fonction pivot pour les activités économiques du territoire** en raison de l'éloignement des bassins de consommation : 145 entreprises spécialisées en transport routier de marchandises sur le Pays de Morlaix sont ainsi inscrites au Registre du commerce et des sociétés<sup>5</sup>.

Dans les années à venir, le transport ferroviaire pourrait se développer avec une croissance du fret, ainsi qu'un essor du trafic passagers (report modal de l'avion et de la voiture vers le train, projet Bretagne Grande Vitesse). Par ailleurs, grâce à la présence du siège social de Brit Air à Morlaix, les activités aéronautiques se sont développées sur le territoire.

#### La plate-forme rail-route de Kerivin

Le Grenelle de l'environnement a fait du développement du fret ferroviaire l'une de ses priorités en matière de transport. L'objectif affiché est d'augmenter ce fret de 25 % d'ici 2012.

Aujourd'hui, le fret ferroviaire représente 1,4 % du fret breton total. Il est essentiellement concentré sur la ligne Rennes-Brest. Les clients sont des industriels de l'agro-alimentaire qui affrètent des trains entiers pour la région parisienne et au-delà. La ligne Quimper-Rennes fonctionne de manière épisodique avec de gros clients également. D'autres lignes existent : Saint-Brieuc-Loudéac, Carhaix-Guingamp, Guingamp-Paimpol... Pour M. Gérard Lahellec, vice Président du Conseil régional en charge des transports : « le fret peut tout à fait se développer s'il devient compétitif par rapport à la route. Pour cela il faut deux choses : des infrastructures adaptées et une offre qui colle aux besoins des industriels. » A l'est de Rennes, des travaux sont engagés pour créer une plateforme multimodale et des zones de stockage. Par ailleurs, des études portent sur la création d'un faisceau ferroviaire de trois voies qui permettra de charger, décharger et d'accueillir une navette roulante pouvant accueillir des remorques, des conteneurs, des caisses...<sup>6</sup>

Une réflexion est initiée sur l'opportunité de remettre en état la plate-forme rail-route de Kerivin à Saint-Martin-des-Champs dont Morlaix Communauté est propriétaire. La Sica de Saint-Pol-de-Léon, principal groupement de producteurs de légumes frais bretons s'est impliquée dans le projet.

La première liaison expérimentale relierait Morlaix à Trappes pour livrer les marchandises à Rungis. Cette liaison serait complétée par l'ouverture des gares ferroviaires dans le secteur de Rennes. Puis, les navettes seraient prolongées vers Lille, Strasbourg, Lyon et Avignon.

#### Ecotaxe routière

Le projet d'écotaxe routière qui devrait être prélevée sur les poids lourds à compter de 2011 engendrera un surcoût de transport évalué à 15 %. De la livraison de l'aliment pour animaux au transport de produits finis, la chaîne agroalimentaire bretonne pourrait payer jusqu'à 7 fois la taxe<sup>7</sup> selon la conférence des chambres économiques du Finistère. Même si des aménagements de taxes sont obtenus au regard de « l'éloignement de l'espace européen », le développement d'offres de transport alternatives à la route ne peut être qu'opportun d'autant que l'étiquetage des performances environnementales des produits sera obligatoire à la fin 2010.

Aujourd'hui, le prix du transport en camion d'une tonne de marchandises sur 1 000 km est estimé à 12 € contre 1,5 € pour le rail. Pour autant, les industriels expédient très rarement des produits finis par rail. Un des enjeux majeurs consiste à redonner confiance aux entreprises dans le fer en leur donnant des garanties de prix, de régularité, d'efficacité surtout quand il s'agit de transporter des produits périssables et fragiles. Par ailleurs, pour que le projet soit rentable, il faut nécessairement générer un trafic important avec plusieurs navettes quotidiennes et des taux de remplissage maximisés.<sup>8</sup>

<sup>5</sup> Dossier de candidature Pays au label national d'Art et d'Histoire, 2006

<sup>6</sup> Le Progrès- Le Courrier, 7/02/09

<sup>7</sup> Finist'éco 2009 : Bilan et analyse de l'activité économique du Finistère en 2008, Cocef

<sup>8</sup> ISIFRET, projet de navette polyvalente, février 2009

### **Le projet Bretagne Grande Vitesse**

L'objectif est de relier le département à 3 heures de Paris en TGV d'ici 2013. Cette évolution pourrait avoir des effets sur les déplacements : une évolution des pratiques de déplacements au profit du train, une croissance des déplacements d'affaires, des retombées touristiques avec un développement des courts séjours....<sup>9</sup>

### **La plateforme-aéroportuaire**

L'aéroport de Morlaix, berceau de l'entreprise Brit Air, accueille le siège social du groupe (filiale d'Air France), sa base technique et une école de formation du personnel navigant. Le centre de maintenance technique effectue la révision régulière des 44 avions du groupe. Le centre ICARE forme les personnels navigants (commercial et technique), ainsi que les techniciens de maintenance. L'école, équipée de 4 simulateurs de vol, reçoit chaque année environ 4 000 stagiaires, en provenance du monde entier. En outre, le Lycée Technique Tristan Corbière propose dans des locaux situés sur la plateforme, des formations spécialisées : un BTS Maintenance Aéronautique et le diplôme de Maintenance Aéronautique.

Le renouvellement de la flotte de Brit Air, le développement des formations nécessitent de prévoir des travaux d'aménagements importants concernant le développement de la plate forme.

## **Enjeux**

**Conservier et développer le pôle de compétences « logistique ».**

**Faciliter la circulation des marchandises et personnes.**

## **Pistes d'actions**

Favoriser la réactivation de la plateforme rail/ route : sensibiliser les entreprises, notamment IAA, aux intérêts du transport ferroviaire (qualité du service, coût compétitif...), associer chargeurs et transporteurs au projet, poursuivre le soutien financier aux études et infrastructures

Prévoir l'espace foncier pour l'accueil d'activités logistiques.

Conforter les liaisons existantes entre Morlaix et Roscoff.

Tirer parti du développement du trafic TER et de l'impact du BGV (informations en gare à destination des touristes, projet urbain dans le quartier de la gare suite aux travaux du PEM)

Répondre aux besoins d'aménagement et de services de l'aéroport.

Favoriser le développement des formations (BTS maintenance aéronautique, ICARE, ISFFEL/IUT, chauffeurs routiers, métiers de la logistique...)

## **Pour aller plus loin**

ADEUPa (étude PEM), RFF, SNCF, Conseil régional, Conseil général, Chambres consulaires, Sica de Saint Pol de Léon, Brit Air, organisations professionnelles...

---

<sup>9</sup> « Les impacts attendus du projet BGV sur le Finistère », ADEUPa, 2009

## ■ Favoriser les filières émergentes dont les biotechnologies <sup>10</sup>

### Contexte

#### Les biotechnologies, un marché émergent

« Si les technologies de l'information et de la communication ont été le moteur du développement mondial de la fin du XXe siècle, il est plus que probable que les biotechnologies seront celles du XXIe siècle. On estime déjà l'impact commercial des biotech à un tiers du PIB mondial tandis que la croissance des emplois dans ce secteur a été de 10 % entre 2005 et 2007. »<sup>11</sup>

L'industrie chimique est aujourd'hui en pleine refonte puisque la directive Reach oblige les industriels à substituer des milliers de composants chimiques par de nouveaux plus conformes aux prérogatives européennes en termes d'impacts sanitaires et environnementaux. Cette directive peut ouvrir le marché à de nouvelles molécules notamment marines. Il en va de même pour les marchés émergents de la cosmétique bio, les emballages organiques...

Le territoire bénéficie de la proximité de la station biologique de Roscoff en ce qui concerne les biotechnologies marines et du Phytopole du Pays Léonard pour les biotechnologies végétales. De plus, il peut tirer parti de sa position centrale notamment entre les acteurs brestois (le pôle de compétitivité Mer, le technopole Brest Iroise, l'institut fédératif de recherche Sciences et Ingénierie en Biologie et santé de l'UBO...), et les organismes ou réseaux basés à Rennes (Valorial, le siège d'OUEST-génopole®, le siège du cancéropole grand Ouest, la délégation interrégionale à la recherche clinique...).

Morlaix Communauté a investi pour l'accueil des sociétés de R&D, Hemarina et Polymar Biotechnology. Créée en avril 2008, Polymar Biotechnology a rejoint le pôle "biotech" de la pépinière de Morlaix en octobre 2009. La société travaille à mettre au point un processus d'extraction « du sucre de la mer ». Les créateurs pensent également développer et breveter une cinquantaine de molécules par an pour servir le secteur de la chimie, notamment pour le traitement des eaux, puis celui de la cosmétique dans un deuxième temps. Hémarina, créée en 2007, développe un transporteur d'oxygène pour des applications industrielles et thérapeutiques à forte valeur ajoutée : conservation d'organes en attente de transplantation, pansements actifs... À plus long terme, l'entreprise voudrait proposer une solution permettant de pallier à la pénurie des dons sanguins. Ce marché, protégé par un brevet, est estimé à plusieurs dizaines de milliards d'euros. La société a été accueillie au sein de la pépinière d'entreprises de Morlaix Communauté grâce à d'importants aménagements pour l'équiper en laboratoires de recherche.

**D'autres filières comme les biotechnologies peuvent émerger dans les années à venir.**

---

<sup>10</sup> Définition des biotechnologies retenue dans le rapport « Les biotechnologies, moteur de croissance pour la Bretagne » :  
« Entreprises élaborant des produits biotechnologiques ou utilisant des procédés biotechnologiques mais aussi les activités supports telles que les fournitures d'instruments (y compris les logiciels), de services techniques (bioinformatique, séquençage R&D, essais cliniques...), de conseils spécialisés, de biens informationnels (revues, brevets, bases de données) ou de services commerciaux. Une définition colorée des biotech est souvent utilisée. La biotech rouge concerne les procédés médicaux comme la conception d'organismes pour produire des antibiotiques ou le développement de thérapies géniques à travers les manipulations du génome. La biotech blanche est relative aux process industriels comme le développement d'organismes vivants destinés à la réalisation de productions chimiques. La biotech verte désigne les applications en agriculture : c'est le cas du développement de plants transgéniques, avec la présence ou l'absence de certains produits chimiques. La biotech bleue, plus rare, désigne les applications marines et aquatiques. Dans ce cadre, les bio-industries recouvrent les activités liées au médicament (biotech, pharma et pharma-biotech), au diagnostic, à la nutrition, à la cosmétique, à l'instrumentation, à l'imagerie, à la bioinformatique, aux services de soins à la personne, comme à la production d'ingrédients, d'additifs, de phytosanitaire, etc. »

<sup>11</sup> Les biotechnologies, moteur de croissance pour la Bretagne, Mission Bretagne Biotech 2015, CRITT SANTE Bretagne

## Enjeux

**Diversifier le tissu économique, favoriser le développement d'activités à forte valeur ajoutée**

Le développement des biotechnologies constitue pour Morlaix Communauté **un moyen d'afficher son dynamisme, son potentiel d'innovation et de favoriser la création d'emplois très qualifiés.**

## Pistes d'actions

Se doter d'outils d'observation pour connaître et anticiper l'émergence de filières, se donner les moyens d'accueillir les porteurs de projets et favoriser leur mise en réseau avec les acteurs économiques locaux.

Mettre en œuvre des dispositifs de soutien financier : exonération de taxes pour les sociétés de R&D bénéficiant du statut « Jeunes Entreprises Innovantes » ; soutien financier aux entreprises impliquées dans des projets collaboratifs labellisés par les pôles de compétitivité (Pôle Mer, Valorial, Images et Réseaux...). Soutenir les entreprises qui accueillent des doctorants ou post doctorants.

Rendre visible les compétences locales à l'extérieur mais aussi à l'intérieur du territoire. Notamment, s'appuyer sur la reconnaissance internationale dont bénéficie la Station Biologique de Roscoff.

Réfléchir à une complémentarité avec le Pays Léonard qui a placé les biotechnologies au cœur de sa stratégie de territoire. La construction d'un partenariat entre territoires voisins permettrait d'atteindre une taille critique. Les relations privilégiées ainsi créées entre Morlaix et Roscoff devraient être rendues lisibles pour les financeurs et les partenaires.

Poursuivre l'investissement pour l'accueil des entreprises biotech (immobilier, laboratoires, matériels et équipements mutualisés...).

.Se porter candidat pour le projet de plateforme technologique lié aux biotechnologies.

## Pour aller plus loin

Pôle innovation du Pays de Morlaix, pôles de compétitivité (Mer Bretagne, Valorial...), Conseil Régional, CCI de Morlaix

## ■ Développer la vocation maritime du territoire

### Contexte

#### Plaisance

Constat de la CCI : alors que le secteur de la plaisance est en pleine expansion avec une croissance de 10 % du chiffre d'affaires au niveau national, les équipements à l'échelle du Finistère en général et du Pays de Morlaix en particulier, sont largement insuffisants pour satisfaire la demande. Les places en mouillage ou en port à sec offertes sur le territoire de Morlaix Communauté sont très réduites : à peine plus de 1 600 places dont 250 à flot dans le port de Morlaix. Une demande de capacités d'accueil pour les plaisanciers est identifiée avec une croissance du parc de l'ordre de 100 bateaux/an en baie de Morlaix.

De plus, l'orientation de la plaisance vers les « bateaux transportables » accroît les besoins en équipements de mise à l'eau rapide.

Le renforcement des équipements liés au nautisme est inscrit dans le Schéma de développement de la plaisance en Baie de Morlaix. Ce schéma prévoit de conforter le développement du port de Morlaix, d'améliorer les conditions de mouillage autour de la baie, de créer un port en eau profonde sur le site de Roscoff-Bloscon et d'aménager un port à seuil à Plougasnou sur le site du Diben.

#### Nautisme léger

Un nautisme léger est pratiqué aussi bien par les habitants que par les vacanciers : voile légère, canoë, aviron, plongée sous-marine.... Les pratiques individuelles des sports nautiques se développent : funboard, surf, kitesurf... Ce nautisme léger est confronté aux manques de locaux adaptés à terre qui peut empêcher leur mise aux normes et réduire l'attractivité touristique.

#### Ostréiculture

En 2005, l'ostréiculture exploite 624 ha. Elle concerne 59 entreprises, et génère plus de 100 emplois équivalents temps plein pour un chiffre d'affaires de 3,6 M€. La Baie de Morlaix est le 1<sup>er</sup> bassin ostréicole du Finistère. Sur les 7 000 tonnes produites, 4 000 sont exportées et valorisées par des entreprises extérieures notamment charentaises. Les professionnels constatent la mortalité inexplicite d'environ 30 % des huîtres depuis quelques années, plus encore avec les vagues de chaleur.

Par ailleurs, le secteur est confronté au manque d'espaces à terre. Les contraintes liées à la loi littoral limitent les possibilités d'extension et l'urbanisation importante de certaines zones en arrière des chantiers réduit encore les possibilités.

#### Pêche

En 2005, Morlaix Communauté accueille 23 bateaux de pêche côtière professionnelle (plus qu'en 2003). La plupart des navires exploite la coquille Saint-Jacques d'octobre à février et pratiquent la pêche en casier le reste de l'année. Cette production artisanale est vendue aux criées locales et mareyeurs indépendants.

L'activité de pêche nécessite d'importants investissements sur les espaces portuaires : respect de normes européennes (équipements frigorifiques, aires de carénages), meilleur aménagement de l'espace portuaire (mise en place de collecteurs de déchets, aménagement d'espaces de travail en commun, sécurisation de certaines infrastructures, priorisation de l'activité professionnelle sur l'activité de loisirs pour l'accès des cales).

De plus, les patrons pêcheurs ont du mal à trouver des repreneurs.

## Enjeux

Avec les projets d'infrastructures portuaires du Diben à Plougasnou et de Roscoff, **développer l'accueil des bateaux à l'année et l'attractivité du trafic maritime transmanche**. La CCI estime que la plaisance de passage est un réel potentiel pour le Pays de Morlaix : de 3 à 4 000 bateaux par an pourraient être accueillis sur les 4 500 à 5 000 passants au large. En outre, l'accueil des plaisanciers à l'année pourrait être développé.

**Développer une filière dédiée** (vente, maintenance, gardiennage, déconstruction...).

En accompagnement de la création du port de Plougasnou, **prévoir les conditions favorables au dynamisme de l'arrière-port**.

**Soutenir les activités de pêche et d'ostréiculture.**

**Valoriser les activités maritimes, porteuses d'image pour le territoire.**

## Pistes d'actions

Favoriser la structuration de la filière nautique : mettre en réseau les différents acteurs de services aux plaisanciers, accueillir et promouvoir les entreprises innovantes de ce secteur, améliorer la connaissance et l'information autour de ces entreprises auprès des plaisanciers et des professionnels de la mer.

Exploiter l'atout que représente le Port de Morlaix : développer la relation Ville-port, soutien au développement d'activités maritimes et portuaires, développement d'activités commerciales, d'animations.

Proposer des équipements adaptés aux activités de pêche et d'ostréiculture (cales...), préciser la vocation des différents espaces (volet maritime du Scot).

Favoriser les initiatives environnementales (labellisation *Port Propre*, éco-navigation...).

Communiquer sur « Baie de Morlaix, 1<sup>er</sup> bassin ostréicole du Finistère ».

Favoriser la transformation et la valorisation des produits de la mer, la vente en circuits courts (dégustations...).

## Pour aller plus loin

Pôle Mer Bretagne, ADEUPa, CCI (gestionnaire du port de Morlaix), Syndicat ostréicole de la Baie de Morlaix, Comité Local des Pêches maritimes Nord-Finistère, Mission Littoral de Morlaix Communauté

## ■ Développer l'économie touristique

### Contexte

Le territoire dispose d'un riche patrimoine, naturel et architectural, qui doit être davantage valorisé. Sa notoriété touristique doit être développée (création d'une marque).

En matière de tourisme durable, le territoire a d'importants atouts à exploiter pour satisfaire une clientèle qui recherche l'authenticité, les espaces naturels, les loisirs verts, la moindre concentration touristique....

Le tourisme de proximité pourrait être une carte à jouer, notamment pour développer la fréquentation hors saison.

### Enjeux

**Valoriser les atouts naturels et patrimoniaux.**

**Accroître la notoriété du territoire** grâce au tourisme, vecteur d'image et d'attractivité.

### Pistes d'actions

Améliorer l'accueil et favoriser la découverte du territoire (création d'une Maison du patrimoine et du tourisme à Morlaix : la Maison Pennanault ; aménagement d'un pôle d'accueil dans les Monts d'Arrée à Plounéour-Ménez ; réaménagement du pôle d'accueil de Barnévez ; création d'un nouvel office de tourisme à Saint-Thégonnec ; nouvelle signalétique).

Accompagner l'adaptation de l'hébergement touristique aux enjeux de qualité, d'accessibilité et de développement durable. Notamment, travailler sur la labellisation des hébergeurs.

Poursuivre la valorisation du patrimoine, support de notoriété (développement d'une nouvelle stratégie d'image pour le Cairn de Barnévez, mise en tourisme des enclos paroissiaux, création de sentiers d'interprétation, développement d'une politique communautaire autour des collections muséales et ethnographiques).

Construire, professionnaliser des offres d'activités (construction autour des Monts d'Arrée d'un panel d'activités de loisirs nature, coordination et professionnalisation des acteurs du nautisme de la Baie de Morlaix).

Développer une communication « de proximité » (Grand Ouest, Bretagne, Ile-de-France, Grande-Bretagne), en utilisant notamment les technologies de l'information et de la communication.

Développer les circuits courts de commercialisation des produits locaux (association des commerces de proximité, développement du lien restaurateurs / producteurs...).

Développer le « tourisme de découverte économique » : tourisme industriel, agritourisme, découverte et dégustation des productions locales, notamment dans les domaines de la pêche et de l'ostréiculture.

Envisager le rôle de la population locale : prescription du territoire, accueil des touristes, clé de la rentabilité des productions en circuits courts, la population locale est potentiellement intéressée par tous les produits touristiques.

### Pour aller plus loin

Maison du tourisme, CRT Bretagne, CDT Finistère, Chambres Consulaires



## ■ Soutenir le dynamisme culturel

### Contexte

Le territoire bénéficie d'un réseau dense d'associations culturelles et artistiques qui organisent de nombreuses et diverses **manifestations**. Le FAR (festival international de création d'art de la rue en Bretagne) a séduit 27 000 personnes en 2009 et s'impose comme un des événements majeurs de l'été culturel en région Bretagne. Avec le Mai des Arts, les habitants peuvent apprécier, dès le printemps, le théâtre de rue avec, en 2009, 8 500 spectateurs, 19 compagnies et plus de 30 représentations, pour la plupart des « premières » de spectacles. La 12<sup>e</sup> édition du festival Panoramas a réuni plus de 8 000 personnes venues apprécier la musique actuelle. Des manifestations culturelles plus modestes mais de haute qualité se déroulent tout au long de l'année : festival du violon, festival d'opéra sur l'eau, festival de musique baroque du Trégor, semaine indienne, festival du « film court mais bref »...

Outre ces événements, le territoire dispose d'un riche **patrimoine**, notamment religieux ; la labellisation du Pays de Morlaix en Pays d'art et d'histoire témoigne de la volonté de le mettre en valeur.

Enfin, il dispose d'**équipements culturels** structurants : salles de spectacles, théâtres, salles culturelles, écoles de musique, cinémas et notamment cinémas d'art et d'essais, musées...

### Enjeux

**Améliorer la qualité de vie et l'attractivité du territoire**, pour séduire aussi bien de nouveaux habitants que pour attirer des touristes, notamment des touristes de proximité.

**Développer la notoriété du territoire.**

**Pistes d'actions** afin de favoriser le dynamisme culturel, la pérennité des actions culturelles, ainsi que la structuration de l'offre, pour plus de lisibilité et une plus grande efficacité de l'action communautaire.

Construire un projet culturel d'intérêt communautaire, valorisant les atouts et les ressources et constituant un levier de développement du territoire.

Soutenir les équipements culturels structurants, les mettre en réseaux, en faciliter l'accès (exemple du soutien de Morlaix Communauté depuis 2009 à la mise en réseau des écoles de musique).

Encourager et faciliter les projets, la création culturelle et la circulation des œuvres.

Favoriser l'accueil de porteurs de projet culturels ou artistiques notamment en centre-ville de Morlaix ; favoriser les projets culturels sur le site de la Manufacture.

Soutenir des manifestations culturelles reconnues d'intérêt communautaire comme le FAR, ainsi que des programmes d'animations culturelles régulières à l'initiative d'associations ancrées sur le territoire.

Développer l'intérêt pour la culture scientifique.

Soutenir la Culture bretonne.

Poursuivre la valorisation du patrimoine, bâti et naturel : animations, inventaire, mise en réseau, communication, recherche de mécénats, parcours thématiques... Proposer notamment un lieu de présentation et d'interprétation du patrimoine et des points forts de paysage (Maison Pennanault).

### Pour aller plus loin

Pays d'Art et d'Histoire, Fondation du Patrimoine, Espace des Sciences, CCI, communes, Conseil général...

## ■ Dynamiser le commerce du centre-ville de Morlaix et renforcer le maillage commercial du territoire

### Contexte

Dans le Pays de Morlaix, les activités commerciales ont connu depuis 1995 une croissance, tant au niveau des surfaces commerciales exploitées (+ 29 %) que des emplois créés (+ 18 %)<sup>12</sup>. Le nombre de commerces de détail est resté relativement stable, tandis que la grande distribution a bénéficié d'un essor dans les secteurs de l'équipement de la maison et de l'alimentaire.

Sur l'agglomération morlaisienne, c'est Saint-Martin-des-Champs qui a le plus bénéficié du développement commercial ces dernières années, grâce à l'aménagement du Launay. Morlaix, Saint-Martin-des-Champs et Plourin-lès-Morlaix captent plus de 43 % des dépenses de consommation des ménages du Pays de Morlaix. La ville centre se distingue par sa spécialisation sur l'alimentaire et Saint-Martin-des-Champs pour son attraction en équipement de la personne, de la maison et de la culture-loisirs.

La charte d'équipement commercial de la Communauté d'agglomération du Pays de Morlaix 2001-2005 pointait « la part trop limitée du centre-ville de Morlaix au sein de l'agglomération et du territoire, avec une tendance annoncée de fréquentation nettement négative ». Elle diagnostiquait également « un tissu commercial relativement fragile dans une perspective à moyen terme » et un « taux de mitage non négligeable ».

### Enjeux

**Conforter l'activité commerciale, génératrice d'animations et de services à la population.**

**Accroître l'attractivité commerciale du centre-ville de Morlaix.**

**Préserver le maillage commercial du territoire.**

### Pistes d'actions

Renforcement du rayonnement commercial du pôle urbain.

Favoriser le maintien des commerces et services en milieu rural (aides au commerce et à l'artisanat de services)

Définir le rôle des zones commerciales périphériques dans la fonction urbaine.

Définir un schéma de développement commercial, élaborer le volet commercial du SCoT.

### Pour aller plus loin

Chambres consulaires, communes, SCoT, ODESCA, FISAC.

---

<sup>12</sup> La lettre du Pays de Morlaix N°1, « 1995-2007 : 12 ans de développement commercial », 09/2007



# ORIENTATIONS VOLONTARISTES

**Soutenir le développement numérique du territoire**



Franck Belermin

**Accompagner le développement d'une agriculture d'excellence**



Hervé Romné

**Conforter le pôle d'excellence santé**



Franck Belermin

**Favoriser le développement des énergies renouvelables**



Hervé Romné

**Accompagner la modernisation de la filière construction/rénovation et le développement d'une filière éco-construction**



Guillaume Team



## ■ Soutenir le développement numérique du territoire

### Contexte

Constat en 2007 : certaines entreprises restreignent leur utilisation de services de télécommunication pour des raisons de coût ou délocalisent des fonctions à cause de besoins non satisfaits.

Morlaix Communauté a mené une étude sur les besoins en infrastructures haut débit pour proposer une réponse technologique aux demandes croissantes d'augmentation des débits.

En complément de cette réflexion, une étude de préfiguration d'un schéma directeur de déploiement du Très Haut Débit à l'échelle du Pays a également été lancée.

### Enjeux

**Développer le réseau** pour la compétitivité du territoire, pour le développement des entreprises, l'attractivité des zones d'activités, les services à la population... Ce service est une nécessité pour inscrire le territoire dans l'ère de l'économie de la connaissance.

### Pistes d'actions

Élaborer un schéma numérique

Créer un réseau très haut débit (fibre optique)

Favoriser le développement de services et usages des Technologies de l'information et de la communication (Cyberbase, prestataires de services)

### Pour aller plus loin

Conseil général du Finistère : partenariat pour la résorption des zones blanches.

Pays de Morlaix : étude de préfiguration d'un schéma directeur de déploiement du très haut débit.

Conseil régional.

## ■ Accompagner le développement d'une agriculture d'excellence

### Contexte

En 2008, la surface agricole utile cultivée représente 64 % de la superficie totale du Pays de Morlaix pour une moyenne finistérienne de 59 %. En 2005, l'agriculture emploie 5 870 actifs sur le Pays. Chaque entreprise agricole du Finistère générerait au total près de 6 emplois dans l'ensemble de la filière agroalimentaire.

En 2007, le revenu agricole breton, en baisse, est de 17 600 euros par actif. Il correspond au tiers du revenu métropolitain moyen.<sup>13</sup>

Le secteur est confronté à la dérégulation progressive des marchés agricoles, la volatilité des prix provoque des situations de crises. Lors de la crise du lait, un malaise général de la profession s'est exprimé. De nombreux agriculteurs manifestaient pour la 1<sup>ère</sup> fois.

### Développement de besoins en main d'œuvre

La main d'œuvre familiale dans les exploitations agricoles est en forte réduction, les besoins en main d'œuvre salariée progressent, notamment dans les exploitations légumières. En 2016, il devrait y avoir deux fois plus de salariés par exploitation. La formation agricole est aujourd'hui sous développée sur le territoire au regard des emplois générés.

### Menaces sur la vocation agricole du territoire

#### Pression foncière

La consommation foncière s'accroît, sous l'effet de la pression immobilière, en périphérie des villes et dans les communes de la frange littorale. L'activité maraîchère bordant une grande partie du littoral est notamment menacée par l'urbanisation. Les petites exploitations non morcelées deviennent rares. Il est nécessaire de les repérer le plus tôt possible avant le départ à la retraite de l'exploitant, d'autant que les porteurs de projets atypiques sont nombreux.

#### Vieillesse des exploitants, difficile renouvellement des générations

En 2008, sur le territoire du Pays de Morlaix, on compte 2 961 chefs d'exploitations, 36 % d'entre eux ont plus de 50 ans. Les transmissions d'exploitations sont concurrencées par le changement de vocation du sol et l'agrandissement. Les cédants ont le plus souvent un niveau de retraite très bas. Céder leur exploitation à leurs voisins pour qu'ils agrandissent leur exploitation ou bénéficier d'un déclassement du sol, notamment en zones littorales, leur permet de tirer meilleur profit de leur terre. Ainsi, le décalage est important entre l'offre de cédants, très insuffisante, comparée à un nombre croissant de candidats à la reprise. Les petits secteurs fonciers manquent. D'autant qu'avec la crise, l'agriculture apparaît plus attractive. Suite à la crise du lait, les acteurs du milieu agricole s'attendent à une accélération de la concentration des exploitations.

### Des opportunités

La loi de mise en œuvre du Grenelle 1 fixe un objectif de 6 % de surface agricole utile en bio en 2012, contre 2 % actuellement, et prévoit d'intégrer 15 % de produits biologiques dans la restauration collective en 2010 et 20 % en 2012.

Le baromètre annuel de l'agence bio indique que la progression des produits bio dans l'alimentation des français n'est pas touchée par la crise économique. Le lait bio notamment a « le vent en poupe »<sup>14</sup>.

<sup>13</sup> Tableaux de l'Agriculture Bretonne, résultats 2007, DRAF BRETAGNE

<sup>14</sup> Pour exemple : la laiterie Bio d'Armor (Riec-Sur-Belon) a un plan d'investissements en locaux et équipements qui pourrait lui permettre de doubler sa capacité. La laiterie s'est donnée pour objectif de multiplier par 2 en 5 ans le nombre d'éleveurs qui la livrent, soit un passage de 150 à 300 producteurs.



Le Pays de Morlaix semble avoir déjà pris cette orientation puisqu'en 2005, il accueille 53 % des exploitations agrobiologiques du Finistère alors qu'il ne représente que 26 % des exploitations. La production maraîchère arrive en tête (76 exploitations sur 258 exploitations bio), suivie de la production laitière (61), de viande bovine (38), de volaille (15), de porc (10), d'ovin-caprin (14), d'arboriculture (6).<sup>15</sup>

## Enjeux

**Conforter les activités agricoles.**

**Favoriser l'agriculture dans toute sa diversité.**

## Pistes d'actions

Assurer la maîtrise foncière (documents d'urbanisme, réserves foncières à vocation compensatrice...)

Aider les jeunes agriculteurs.

Conforter la formation agricole.

Soutenir les CUMA (coopératives d'utilisation de matériel agricole) et ETAR (entreprises de travaux agricoles et ruraux).

Accompagner les agriculteurs pour répondre aux enjeux de développement durable (aides pour l'agriculture biologique et les pratiques innovantes pour l'environnement).

Privilégier les partenariats pour soutenir la filière, notamment pour favoriser les transmissions d'exploitation, promouvoir les produits locaux...

Accompagner la structuration de la filière équestre (élevage mais aussi sports, loisirs, tourisme, courses...)

## Pour aller plus loin

Chambre d'agriculture, ADASEA, SAFER, FD CIVAM 29, Groupement des agriculteurs biologiques, Maison de l'agriculture biologique, FD CUMA...

Sociétés de course de Guerlesquin et Morlaix-Saint Pol, Conseil des équidés de Bretagne, Haras Nationaux, Cheval en Finistère...

---

<sup>15</sup> L'agriculture dans le Pays de Morlaix à l'horizon 2015, septembre 2005, Chambre d'agriculture du Finistère

## ■ Conforter le pôle d'excellence santé

### Contexte

Rappel du diagnostic stratégique du Scot : « L'activité de santé représente 11,96 % de l'emploi du pays (contre seulement 9,5 % pour la moyenne régionale) et s'organise autour de trois pôles (Morlaix/Plougouven, Saint Pol de Léon/ Roscoff et Lanmeur), dont deux sont situés sur le territoire de Morlaix Communauté.

Morlaix constitue le pôle majeur du territoire en termes d'activités de santé, notamment par la présence du centre hospitalier (plus de 2 200 salariés) dont l'aire d'influence dépasse largement le territoire communautaire. L'hôpital de Lanmeur est le 2<sup>ème</sup> pôle (3<sup>ème</sup> du Pays après Roscoff). Le territoire dispose également de services privés (clinique de la Baie avec ses 129 salariés...). La stratégie pour le territoire est de maintenir, voire de développer son offre de santé, compte tenu notamment du vieillissement de la population, mais également de s'inscrire dans une politique visant à faire du Pays un territoire de bien-être et de santé. »

#### Des projets engagés

À Plourin-lès-Morlaix, dans la zone de Saint-Fiacre, 17 000 m<sup>2</sup> seront consacrés à l'accueil des activités de santé, à priori à partir de 2011. À proximité de l'hôpital se développeront donc des activités liées à la santé, avec l'installation de professionnels locaux. Ce regroupement géographique permettra de favoriser les synergies entre les professionnels de la santé.

Le GEM3S, créé à Saint-Thégonnec en 2009, est le 1<sup>er</sup> Groupement d'Employeurs des secteurs médico-social, social et sanitaire.

#### Vieillesse de la population

Les besoins en matière de santé vont se développer avec le vieillissement de la population, d'autant plus fort sur le territoire qu'on assiste à un phénomène de « *retour au Pays* ». Les résidences secondaires, qui représentaient 53 % des logements de Locquirec et 37 % des logements de Carantec et Plougasnou lors du dernier PLH, deviennent progressivement résidences principales de retraités.

Les structures de services à la personne sur le Pays sont omniprésentes, elles sont dynamiques et tentent de répondre au mieux à la demande. Néanmoins, le vieillissement touche également les ressources humaines. Dans le champ des services à la personne âgée, l'âge moyen est supérieur à 45 ans. Le déficit en main d'œuvre risque de se faire ressentir rapidement. De plus, la professionnalisation nécessaire dans le cadre des évolutions réglementaires représente un basculement culturel majeur pour le milieu associatif.

### Enjeux

**Conforter une spécialisation économique importante.**

### Pistes d'actions

Communiquer pour favoriser la notoriété de Pôle santé.

Favoriser le regroupement des activités médicales (St Fiacre). Leur permettre ainsi de bénéficier de synergies, de mutualisation d'équipements, de les rendre plus visibles et accessibles.

Favoriser l'innovation en matière de téléassistance, télémédecine et domotique.

Encourager la professionnalisation du secteur des services à la personne, favoriser l'attractivité des métiers, soutenir les groupements d'employeurs qui offrent une solution contre la précarité des emplois.

### Pour aller plus loin

Pôle innovation du Pays de Morlaix, DRASS, Agence Régionale de l'Hospitalisation, Centre Hospitalier des Pays de Morlaix, Hôpital de Lanmeur, Clinique de la Baie, GEM3S ...

## ■ Favoriser le développement des énergies renouvelables

### Contexte

A l'horizon 2020, l'Europe s'est fixée pour objectif de produire 20 % de son énergie à base d'énergie renouvelable. La France s'est engagée à atteindre 23 % d'énergie renouvelable dans la consommation finale. La région Bretagne, afin de réduire sa fragilité d'approvisionnement et de prendre part aux efforts environnementaux, s'est fixée un objectif de production propre de 30 % de la consommation d'électricité régionale en 2020.

Eolien terrestre : l'énergie éolienne est à l'heure actuelle l'une des technologies de production d'électricité renouvelable les plus matures. Le rapport au Parlement du 9 juin 2006 relatif à la Programmation Pluriannuelle des Investissements de la production électrique mentionne que « d'ici 2015, il n'y a en France, d'autres choix que l'éolien pour un développement significatif des énergies renouvelables dans la production électrique ». La Bretagne, bénéficiant d'un fort potentiel de vent, est en capacité de contribuer de manière significative à cette production. Pour autant, une urbanisation dispersée et des protections environnementales tenant à la grande qualité du territoire limitent parfois les possibilités d'implantation.

Morlaix Communauté a élaboré un schéma intercommunal de développement éolien, afin d'organiser l'aménagement. Il est depuis renforcé par un dossier « Zones de Développement de l'Eolien » (ZDE), actuellement en cours d'instruction par les services de l'Etat. Huit ZDE sont proposées ; toutes intéressent des porteurs de projet. Le site de Pleyber-Christ est déjà construit avec la mise en service en 2008 de 9 éoliennes, pour une puissance de 8,1 MW.

Energies marines renouvelables : le plan énergie pour la Bretagne fixe un objectif de production de 1 000 MW d'éolien offshore. La Région affirme sa volonté de faire des énergies marines « un nouveau pilier de l'économie bretonne ». Fin 2009, le gouvernement a confirmé la création d'une plate-forme technologique sur les énergies marines renouvelables à Brest, au centre Ifremer. Le groupe DCNS a également annoncé son intention de créer un incubateur pour activer les travaux de l'entreprise en matière d'éolien terrestre et d'éolien off-shore.

#### Biomasse<sup>16</sup>

L'objectif régional est de renforcer la mobilisation de cette ressource pour la production de chaleur (bois énergie) et le développement d'installations innovantes de production d'électricité (méthanisation). Le plan Bois-énergie pour la Bretagne fixe des objectifs relevés : 100 000 tonnes de bois déchiqueté supplémentaires utilisées chaque année, 27 500 tonnes équivalent pétrole substituées, 100 MWth à installer. La structuration d'une filière bois-énergie sur le territoire de Morlaix Communauté a déjà démarré. Le Pays de Morlaix s'est engagé en faveur de la mise en place d'une filière de production de bois de chauffage. L'association Koad Bro Montroulez qui regroupe les exploitants des cinq Cuma (coopératives d'utilisation du matériel agricole) du Pays de Morlaix doit fournir les 500 tonnes de bois en plaquettes nécessaires pour alimenter la chaudière du complexe aquatique communautaire. Morlaix Communauté s'est engagée à trouver des zones de stockage du « bois carburant », puis à financer le travail fourni ainsi que l'accès à la broyeuse. Deux hangars de 15.000 m<sup>3</sup>, situés sur les communes de Plougouven et Pleyber-Christ, ont été trouvés pour abriter le bois en attente d'être consommé. Le coût moyen du kW/h pèse aujourd'hui 7 centimes d'euros en fuel, il n'en fait plus que 3 en bois plaquette.

#### Photovoltaïque

Le Livre Blanc de l'Union européenne a recommandé d'atteindre 500 000 toits solaires en Europe en 2010. L'objectif sera difficile à atteindre, même si la filière photovoltaïque se développe bien aujourd'hui. La Région a inscrit en 2007, dans son Plan Energie, la pérennisation des actions de soutien pour la promotion de l'énergie solaire.

<sup>16</sup> L'article 29 de la loi du 13 juillet 2005 définit la biomasse comme « la fraction biodégradable des produits, déchets et résidus provenant de l'agriculture, y compris les substances végétales et animales, de la sylviculture et des industries connexes ainsi que la fraction biodégradable des déchets industriels et ménagers »

## Enjeux

**Se positionner sur ces secteurs émergents**, sources de croissance, d'emplois et respectueux de l'environnement, conformément aux objectifs de développement durable.

**Limiter la dépendance énergétique.**

## Pistes d'actions

Encourager le développement de l'éolien terrestre.

Valoriser les compétences dans le domaine photovoltaïque, favoriser le marché par la commande publique.

Favoriser le développement d'une production issue de la biomasse (filiale bois-énergie, projet de méthaniseur ...)

Anticiper le déploiement des énergies marines à l'échelle régionale (R&D, fabrication, maintenance...)

Favoriser la diversification des sources de production d'énergie renouvelable.

Soutenir les porteurs de projet, l'innovation, favoriser les regroupements d'acteurs.

## Pour aller plus loin :

L'association Bretagne Pôle Naval à Lorient, Pôle Mer Bretagne, groupes de travail de la région Bretagne sur le développement des énergies marines, FDCIVAM (pour le soutien des initiatives de production d'énergie à la ferme)...

## ■ Accompagner la modernisation de la filière construction et le développement d'une filière éco-construction

### Contexte

En 2007, les entreprises du bâtiment représentent 17 % des entreprises de Morlaix Communauté, plus de 60% sont des artisans.<sup>17</sup> Le **Grenelle de l'Environnement** a fixé des objectifs ambitieux d'amélioration de la performance énergétique des bâtiments et de protection de l'environnement. Cela a eu un impact sur les clients qui attendent désormais de la part des entrepreneurs des conseils techniques, notamment sur le matériel à choisir. Le marché de la rénovation est particulièrement concerné. Une enquête réalisée auprès des entreprises artisanales du bâtiment dans le Pays de Fougères souligne leur méconnaissance de l'évolution des réglementations en matière de qualité environnementale. Elles vont pourtant devoir répondre aux objectifs du Grenelle de l'Environnement.

La démarche de Morlaix Communauté d'attribution d'aides à la qualité dans le logement va générer des appels d'offres avec des critères « développement durable » plus ambitieux que ceux de la Région et du Département.

### Enjeux

**Accompagner la mutation de la filière construction**

**Saisir l'opportunité de développement du marché** (mise en œuvre à grande échelle d'un programme de réduction des consommations énergétiques).

### Pistes d'actions

Favoriser la sensibilisation des entrepreneurs aux évolutions techniques et réglementaires. Les évolutions réglementaires qui s'annoncent sont telles que les entreprises devront se former pour effectuer des réalisations conformes. Outils : tables rondes, organisation d'ateliers thématiques, soutien aux réseaux d'entreprises, échanges de savoirs avec les Pays et Régions plus avancés....

Développer l'offre de formations (rôle de l'option éco-construction pour la filière génie civil dans le 2<sup>e</sup> département de l'IUT).

Jouer un rôle d'exemplarité et intégrer la clause de développement durable dans la commande publique (charte qualité habitat, parcs d'activités HQE).

Favoriser l'émergence d'une démarche filière dans l'éco construction.

Favoriser le regroupement géographique de professionnels, ainsi que la mutualisation de services et moyens, la création de vitrine des compétences et savoir-faire et d'un centre de ressources techniques (documentation, formation...). Notion d'écopôle.

### Pour aller plus loin

Chambres consulaires, CPIE et ULAMIR (valorisation des métiers), pôle innovation, association HEOL, CAPEB 29 (sensibilisation des entrepreneurs, label éco artisans), Envirobot Bretagne (sensibilisation des entrepreneurs), association approche éco habitat (éco-constructeurs), UBO, Conseil régional, AFPA, Kejal ...

---

<sup>17</sup> CCI de Morlaix : éléments de synthèse sur l'environnement sociodémographique et économique, édition de novembre 2007.





# LES FONDAMENTAUX

**Aménager pour l'accueil des entreprises**



Hervé Romné

**Aider à la création et à la pérennité des entreprises**



Hervé Romné

**Accompagner les filières industrielles et d'excellence**



Hervé Romné

**Développer les formations,  
favoriser l'adéquation emploi/formation**



Hervé Romné

**Accompagner l'économie sociale et solidaire**



Morlaix Communauté



## ■ Aménager pour l'accueil des entreprises (foncier économique et immobilier d'entreprises)

### Contexte

Extraits du SCoT (diagnostic, page 19) : « Morlaix Communauté dispose d'un nombre important de zones d'activités sur son territoire mais leur lisibilité sur le territoire communautaire reste encore insuffisante ; l'absence de vocation ou de spécialisation, à l'exception des zones commerciales, est en effet encore très marquée. ...

L'objectif à moyen terme est donc de renforcer l'attractivité, la compétitivité et la lisibilité des zones, notamment en les spécialisant afin d'adapter l'image et le fonctionnement général : desserte, accès, signalétique, sécurité, services...

Malgré un nombre important de zones d'activités, Morlaix Communauté doit faire face à une pénurie de terrains suffisamment grands et attractifs pour répondre aux besoins des entreprises. »

### Enjeux

**Répondre aux besoins des entreprises en foncier et en immobilier.**

**Améliorer la lisibilité et l'attractivité des espaces économiques** (signalétique, aménagement, qualité environnementale, architecturale, spécialisation...).

**Préserver les paysages** en privilégiant un aménagement en profondeur des espaces économiques par rapport aux axes routiers, et non un développement linéaire de long de la RN12.

**Accompagner les communes** : revente de terrains, signalétique, requalification des ZAE...

**Aides aux bâtiments industriels.**

### Pistes d'actions

Mettre en place des outils d'observation (zones d'activités et immobilier d'entreprises), en lien avec le SIG : offre, consommation foncière, analyse de la demande des entreprises...

Définir une stratégie de mise à disposition du foncier économique (schéma territorial des ZAE)<sup>18</sup>.

Rationaliser la consommation d'espace et privilégier des aménagements de qualité : programmation concertée, vocation des zones, cahier des charges relatif à l'aménagement et à l'équipement des zones...

Investir pour accueillir les entreprises : pépinières, hôtels d'entreprises (en relais de la pépinière), immobilier d'entreprises...

### Pour aller plus loin

Chambres consulaires, ADEUPa

Cabinet spécialisé pour le Schéma territorial des zones d'activités économiques

---

<sup>18</sup> Le Conseil régional de Bretagne au titre de la démarche *Bretagne Qualiparc* octroie des financements pour l'aménagement des zones d'activités, sous réserve de la définition d'un schéma territorial.

## ■ Aider à la création et à la pérennité des entreprises

### Contexte

Pour s'assurer du renouvellement des générations d'entrepreneurs dans le contexte du vieillissement démographique, il est nécessaire de favoriser d'une part la création d'entreprises, d'autre part la transmission / reprise. Dans le domaine de l'artisanat par exemple, 38 % des artisans du Pays de Morlaix ont plus de 50 ans au 1<sup>er</sup> janvier 2009.

Par ailleurs, la compétitivité des entreprises, et donc leur pérennité, dépend d'une recherche permanente d'un accroissement de la valeur ajoutée dans les produits et les process. Elles sont dans l'obligation d'innover. Et bien que l'innovation soit essentiellement *de nature combinatoire et relationnelle*, les entreprises du territoire tendent à innover seules. Ainsi, les acteurs économiques locaux ont exprimé en 2003, à l'occasion de l'étude de Thierry Bruhat Consultant et KPMG sur le projet de technopole en Pays de Morlaix, un besoin de reconnaissance et une demande d'échanges sur des sujets très concrets.

Enfin, il faut noter l'incertitude sur la poursuite du dispositif Odesca en 2010, dispositif qui permet aux entreprises artisanales et commerciales, de recourir à l'expertise externe pour améliorer leur compétitivité.

### Enjeux

Maintenir un tissu dynamique d'entreprises.

Favoriser la compétitivité des entreprises.

### Pistes d'actions

Renforcer les dispositifs d'aide à la création d'entreprises.

Mettre en place et/ou soutenir des prix ou bourses.

Favoriser le conseil aux entreprises (chèque conseil, avis d'expert).

Soutenir les réseaux.

Confirmer l'appui à la plateforme d'initiative locale Triangle Initiatives et au dispositif Nacre (financement et suivi).

Création d'un comité (élus, chefs d'entreprises) et d'une cellule de veille et de coordination (techniciens, collectivités territoriales, chambres consulaires...)

### Pour aller plus loin

Chambres consulaires, club d'entreprises, plateforme d'initiative locale, union des SCOP ...

## ■ Accompagner les filières industrielles et d'excellence

### Contexte

24 % des effectifs salariés du Pays de Morlaix travaillent dans l'industrie, dans des spécialités aussi diverses que l'industrie agroalimentaire, le génie thermique ou l'aéronautique.

**L'industrie agroalimentaire** du Finistère réalise 6 Mds de chiffre d'affaires en 2008 et enregistre un taux de croissance de 5,5 %. Moins touchée en 2008 et 2009 par le ralentissement économique mondial, elle est considérée comme le « bouclier » amortisseur de la crise dans le département.

Néanmoins, elle n'est pas à l'abri des graves difficultés structurelles, notamment sanitaires, et doit faire face à la volatilité des prix des matières premières, au poids de la distribution et à l'impact des réformes de la Politique agricole commune.

De plus, elle est confrontée à des problèmes croissants, non seulement pour recruter les travailleurs (dont les saisonniers), mais aussi pour fidéliser le personnel. Les organismes de formation ne font pas le plein des sections et expriment des difficultés importantes pour attirer des jeunes et des demandeurs d'emploi.

Dans le **génie thermique**, Giannoni France (Morlaix) et Geminox (St Thégonnec) représentent à eux deux presque un millier d'emplois. Jo Le Mer, PDG de Giannoni a reçu le prix européen de l'inventeur en 2009, prix considéré comme le plus important d'Europe en matière d'innovation.

Le territoire dispose déjà d'un outil efficace d'accompagnement de l'innovation avec le CRT qui accompagne, depuis 1995, les industriels dans le domaine de la métrologie et du contrôle industriel.

**L'aéronautique** constitue une filière d'excellence. C'est sur l'aéroport de Morlaix que s'effectue l'essentiel de l'entretien de la flotte de Brit Air. L'entreprise, filiale du Groupe Air France depuis octobre 2000, emploie 1 200 personnes dont 400 à Morlaix, où ses centres de décisions et d'opérations sont regroupés (cf. page 26).

### Enjeux

**Soutenir des secteurs d'activités créateurs d'emploi et de valeur ajoutée, dont les filières d'excellence du territoire** (agroalimentaire, aéronautique, génie thermique, travail des métaux et automatisme), et plus généralement le tissu industriel.

### Pistes d'actions

Favoriser l'augmentation de la valeur ajoutée des productions, accompagner les innovations des entreprises et les mettre en valeur.

Favoriser des dynamiques de réseaux (public-privé)

Inciter la rencontre entre offre et demande d'emplois (ex : Carrefours de l'emploi).

Conforter les formations et favoriser leur développement. Par exemple, la formation aéronautique pourrait se développer à l'avenir avec le projet d'une offre plus longue (licence), et également plus étoffée (BTS construction aéronautique).

### Pour aller plus loin

Pôle innovation du Pays de Morlaix, chambres consulaires, CRT Métrologie, club d'entreprises, pôles de compétitivité, Investir en Finistère, Agence économique de Bretagne...

## ■ Conforter les formations existantes et en développer de nouvelles

### Contexte

Le Pays de Morlaix dispose de pôles de formation reconnus et attractifs, notamment dans les secteurs de l'aéronautique, du bâtiment, du commerce et de la distribution, de la mécanique & automatisme, ainsi que de la santé. Pour autant, certains secteurs sont peu pourvus en formation malgré un nombre élevés d'emplois sur le territoire : c'est par exemple le cas pour l'hôtellerie / restauration, la construction et l'agriculture.

L'offre par apprentissage reste faible.

Certains secteurs d'activités connaissent des difficultés de recrutement ; c'est notamment le cas pour l'industrie agroalimentaire et l'hôtellerie / restauration. Par ailleurs, l'emploi saisonnier, tout particulièrement dans les secteurs du tourisme et de l'agriculture, est important.

Au niveau de la formation initiale, à la rentrée 2009, 812 étudiants ont fait leur rentrée universitaire sur le Pays de Morlaix (étudiants en formation initiale post-bac diplômante), soit un chiffre en hausse de 3 %. Cette progression devrait s'accroître avec le projet d'ouverture d'un département Génie civil à l'IUT.

D'autres formations, envisagées dans une logique de « niches » en lien avec les activités du territoire et les besoins des entreprises, pourraient être identifiées.

### Enjeux

**Favoriser l'ancrage des entreprises et l'implantation de nouvelles activités, grâce à la présence d'une main d'œuvre qualifiée** : remédier à la « fragilité locale en ressources humaines qualifiées » (Diagnostic stratégique du Scot).

**Soutenir la compétitivité des entreprises** (formation tout au long de la vie, qualification et adaptation de la main d'œuvre aux évolutions techniques, réglementaires...)

**Développer l'attractivité et la notoriété du territoire, notamment auprès de la jeunesse.**

### Pistes d'actions

Développer les fonctions d'enseignement supérieur sur des besoins validés de l'économie, en complémentarité avec les offres existantes sur le territoire et les territoires voisins :

- 2<sup>ème</sup> département de l'IUT
- réflexion en cours sur les Lycées Régionaux d'enseignement Supérieur
- à partir de janvier 2010, travaux de révision du contrat de formation de l'UBO.

Conforter et développer les formations existantes, initiales et continues, notamment dans le domaine médico-social, de l'agriculture, de la logistique, de l'aéronautique, de la construction/ éco-construction...

Développer l'offre de formations par apprentissage, le tutorat, les contrats de professionnalisation... Faciliter l'information des PME.

### Pour aller plus loin

UBO, Conseil régional, Conseil général, chambres consulaires, AFPA, GRETA, CTP, Association Jeunesse et Entreprises du Finistère, Groupements d'employeurs, lycées, pôle emploi, mission locale, CIO...



## ■ Accompagner l'économie sociale et solidaire

### Contexte

L'économie sociale et solidaire contribue simultanément au développement économique, social et territorial de l'agglomération.

On estime qu'elle représente presque 14 % des établissements du Pays de Morlaix en 2009 et plus de 15 % des emplois, soit quasiment 6 000 emplois. Ce nombre est en constante augmentation depuis plusieurs années, avec une croissance de plus de 6 % en région Bretagne entre 2005 et 2007<sup>19</sup>.

Enracinée dans l'histoire, notamment dans l'histoire des coopératives ouvrières particulièrement dynamiques localement, l'économie sociale est mouvante et complexe à appréhender. Schématiquement, on peut la décrire comme une économie qui accorde la primauté aux personnes.

Les coopératives représentent 16 % des établissements de l'économie sociale du Finistère (5 points au dessus de la moyenne nationale), les mutuelles 3,2 %, les fondations 0,7 %, et les associations 80,7 % (- 2,7 % par rapport à la moyenne régionale).

Tous les secteurs d'activités de l'économie sont concernés avec une nette prédominance du secteur tertiaire. Les secteurs sport / loisirs, social et éducation arrivent en tête du nombre d'établissements, puis les activités financières, la culture et les services aux entreprises sont bien représentés.

L'économie sociale est un atout majeur pour répondre aux défis du vieillissement démographique et de la croissance des besoins en matière de services à la personne.

Mais l'économie sociale est également affectée par ce contexte de vieillissement de la population active : la réalité des associations ne peut être appréhendée sans envisager le rôle fondamental des bénévoles dont le renouvellement des plus âgés peut poser problème, et la part des salariés âgés est plus importante que dans le reste de l'économie<sup>20</sup>.

Compte-tenu des moyens financiers souvent réduits et instables des associations, les emplois à temps partiel concernent presque un salarié sur deux du domaine associatif. Par ailleurs, le taux d'emploi permanent de l'économie sociale est inférieur au taux moyen, et les salaires horaires sont inférieurs à la moyenne de l'économie marchande classique<sup>21</sup>.

### Enjeux

**Pérenniser et développer les organisations de l'économie sociale**, sources d'emplois, pierre angulaire de la cohésion sociale sur le territoire.

**Améliorer la qualité des emplois de l'économie sociale, sécuriser les parcours professionnels.**

**Répondre à la croissance des besoins en matière de services à la personne** dans le contexte du vieillissement.

### Pistes d'actions

Soutenir les initiatives visant à susciter les coopérations, mutualisations, effets de synergie et de complémentarités.

- Poursuivre le soutien au RESAM (réseau d'échange et de services aux associations du Pays de Morlaix) dans ses missions d'accompagnement des associations, de formations des bénévoles, de soutien à l'emploi associatif, de valorisation des associations du territoire.

<sup>19</sup> Calcul sur la base des chiffres INSEE

<sup>20</sup> « Les plus de 55 ans représentent 7 % des salariés contre 4 % dans le reste de l'économie, tandis que la proportion de jeunes de moins de 25 ans (13 %) était pratiquement deux fois moins élevée dans l'économie sociale que dans le reste de l'économie ». CESR Bretagne

<sup>21</sup> Source: rapport du CESR, notamment 2 emplois permanents sur 3 en Bretagne contre un taux moyen des secteurs privés et semi-public de 74 %.

- Soutenir le projet de pôle de développement de l'E.S.S. du Pays de Morlaix, structuration en réseau des acteurs au service de la détermination de stratégie de développement (organisation de la représentation des acteurs, construction de la relation avec les acteurs locaux, fonction de veille et de prospective) et de la visibilité de l'ESS sur le territoire (organisation d'événements, actions de promotion, travaux d'analyse). Soutien à la création et au développement d'activités et d'entreprises de l'ESS (cf. émergence de projets et consolidation d'activités, développement de projets partenariaux innovants).
- Regrouper les multiples acteurs de l'insertion au sein d'une Maison de l'Insertion. Envisager une Maison de la Formation et de l'insertion.

Favoriser la qualité des emplois de l'économie sociale : développement des groupements d'employeurs.

Favoriser le renouvellement générationnel des salariés et des bénévoles, favoriser la gestion prévisionnelle des emplois et des compétences.

## **Pour aller plus loin**

RESAM (réseau d'échange et de services aux associations du Pays de Morlaix), ADESS Pays de Morlaix (association pour le développement de l'Economie Sociale et Solidaire et Pays de Morlaix), Conseil général, futur pôle de développement de l'E.S.S. en Pays de Morlaix, Observatoire régional de l'E.S.S., CRES de Bretagne (Chambre régionale de l'économie sociale)...

## ►►► BIBLIOGRAPHIE

Schéma de cohérence territoriale – Morlaix communauté – novembre 2007

Étude préalable à la mise en place d'une démarche de dynamisation sur le centre-ville de Morlaix – SM Conseil-Pivadis – Septembre 2007

Morlaix Communauté – Éléments de synthèse de l'environnement socio-démographique et économique – CCI de Morlaix – Novembre 2007

Pays de Morlaix - Éléments de synthèse de l'environnement socio-démographique et économique – CCI de Morlaix – Juin 2008

Chiffres-clés du tourisme 2004/2005 sur la circonscription de la CCI de Morlaix – CCI de Morlaix – Novembre 2005

Le marché de l'habitat de Morlaix Communauté – Observatoire de l'habitat de Morlaix Communauté n°1 – Février 2008

Le marché du logement d'occasion de Morlaix Communauté en 2007 - Observatoire de l'habitat de Morlaix Communauté n°3 – Novembre 2008

La construction neuve sur le territoire de Morlaix Communauté en 2009 - Observatoire de l'habitat de Morlaix Communauté n°10 – Avril 2010

Programme local de l'habitat – Diagnostic – Analyse du territoire - 2005

La population du Pays de Morlaix de 1999 à 2005 – INSEE Bretagne, Région Bretagne

Le projet d'agglomération en vue du contrat d'agglomération 2000-2006 – Communauté d'agglomération du Pays de Morlaix – décembre 2001

Pays touristique de Morlaix – Bilan 2005 et perspectives 2006 – mars 2006

Démarche littoral – Diagnostic – Pour un développement durable du littoral de Morlaix Communauté - 2008

L'agriculture dans le Pays de Morlaix à l'horizon 2015 - Chambre d'agriculture du Finistère - Septembre 2005

Les biotechnologies, moteur de croissance pour la Bretagne, Mission Bretagne Biotech 2015, CRITT SANTE Bretagne

La charte d'équipement commercial de la Communauté d'Agglomération du Pays de Morlaix 2001-2005

Schéma de cohérence territoriale du Léon - Syndicat mixte du Léon - Projet juin 2009

Atlas des fonctions métropolitaines de l'Ouest breton – ADEUPa – 2010

Photographies de la couverture : Benjamin Deroche, Hervé Ronné, ADEUPa