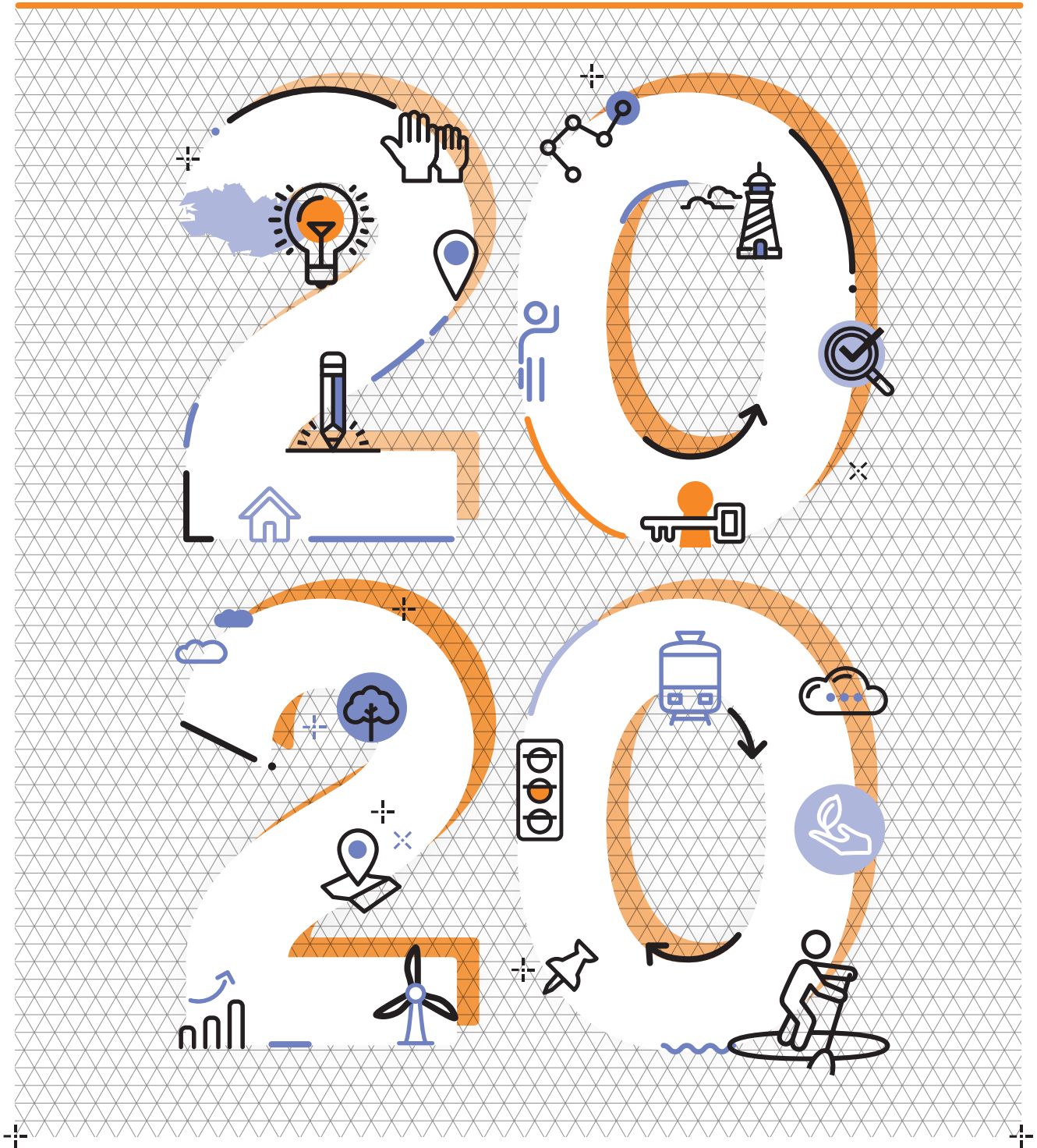


# RAPPORT D'ACTIVITÉ

APPROUVÉ PAR LE CONSEIL D'ADMINISTRATION DU 12 MARS 2021





# RAPPORT MORAL

## du Président

**2** 020 a été une année atypique à plusieurs titres, à commencer par la pandémie de Covid-19, les deux confinements qui en ont découlé, ses conséquences sur le calendrier électoral, et surtout ses répercussions économiques et sociales, majeures et durables.

Pour l'Adeupa, l'adaptation à la crise sanitaire a été facilitée par le fait qu'une part de l'activité était déjà organisée en télétravail, la conduite d'études se prêtant bien à une réalisation à distance. L'Adeupa a ainsi pu maintenir son activité sans recourir à l'activité partielle. L'équipe d'encadrement a veillé à assurer un contact régulier avec les salarié-e-s, et lors du 2<sup>e</sup> confinement, une part de travail en présence dans les locaux a été autorisée pour celles et ceux en ayant exprimé le besoin.

Au-delà des travaux régulièrement inscrits au programme de travail partenarial, l'année 2020 a aussi été marquée par deux réalisations collectives qui méritent d'être soulignées.

À l'été, la publication de « L'Ouest breton en transitions, enjeux et perspectives », a permis aux nouvelles équipes élues de débiter le mandat en disposant de clés de lectures des dynamiques territoriales à l'œuvre, des principaux enjeux qui en résultent et des leviers à leur disposition pour mettre en œuvre leurs projets. Édité à 3 000 exemplaires, cette publication contribue à forger une culture commune de nature à faciliter les coopérations à l'échelle de l'Ouest breton.

À l'automne, l'Adeupa a co-organisé, avec la Fédération nationale des agences d'urbanisme, la 41<sup>e</sup> Rencontre des agences d'urbanisme sous le titre « Explorons nos futurs (heureux) ». Pour la première fois organisée en format numérique, la rencontre a réuni près de 1 800 personnes autour d'une réflexion prospective sur ce que pourrait être la France en 2040 si elle progresse sur la voie de la transition écologique.

Ces deux réalisations illustrent de façon emblématique le rôle de l'Adeupa pour nous aider à penser et construire collectivement l'avenir de l'Ouest breton.

Par ailleurs, tout au long de l'année 2020, un travail de consolidation des pratiques de management, de gestion et d'administration a également été conduit, en cohérence avec les recommandations de la chambre régionale des comptes et d'un audit interne réalisé au printemps 2019. L'organisation de l'agence continue ainsi de se renforcer, pour accompagner son développement.

La satisfaction à l'égard des travaux réalisés par l'Adeupa, exprimée tant par ses membres historiques que par les plus récents, et les demandes d'adhésion de nouvelles collectivités permettent d'envisager l'avenir en confiance. Je souhaite la bienvenue à la communauté de communes du Pays de Landivisiau et à Leff Armor communauté et remercie l'équipe salariée pour son engagement au service de l'Ouest breton.

---

**François Cuillandre,**  
Président de l'Adeupa

## EXPLORONS NOS FUTURS (HEUREUX)

Les 1<sup>er</sup> & 2 décembre, l'Adeupa a accueilli la 41<sup>e</sup> Rencontre nationale des agences d'urbanisme. Tenue en format numérique, la rencontre a réuni 1 800 personnes pour échanger sur le visage de la France en 2040, en supposant qu'elle ait progressé vers la neutralité carbone. Un bref regard sur la 41<sup>e</sup> Rencontre vous est proposé en cahier central.

04



**2020**  
EN UN COUP D'ŒIL

06



**ADEUPA**  
MODE D'EMPLOI

07



**CONSTRUIRE COLLECTIVEMENT**  
L'AVENIR D'UN OUEST BRETON INVENTIF ET ATTRACTIF

11



**COMPRENDRE**  
ET ANTICIPER L'ÉVOLUTION  
DES MODES DE VIE

15



**EXPLORER**  
DE NOUVEAUX MODÈLES ÉCONOMIQUES  
DANS LE CONTEXTE  
DE TRANSITION ÉCOLOGIQUE

19



**PENSER**  
L'ÉVOLUTION DES ESPACES URBAINS,  
PÉRIURBAINS, RURAUX, LITTORAUX  
ET MARITIMES

23



**ACCOMPAGNER**  
LES ÉVOLUTIONS INSTITUTIONNELLES

27



**ADAPTER**  
LES MODES D'INTERVENTION DE L'ADEUPA

31

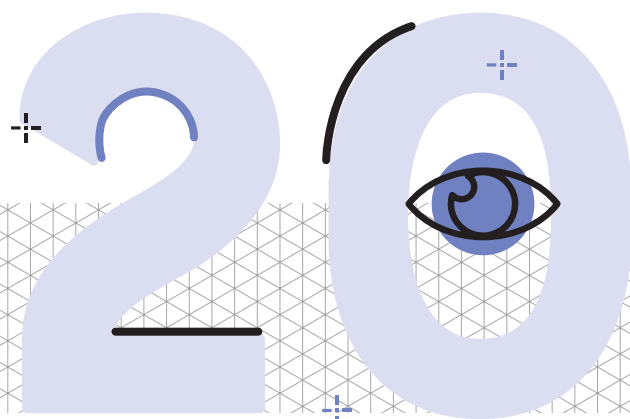


**RAPPORT  
FINANCIER**

35



**PROGRAMME DE TRAVAIL  
PARTENARIAL 2021**



## Des observatoires

- × **Demain, des besoins en logement différents** - Ouest breton, Pays de Brest, Pays de Morlaix, Ouest des Côtes d'Armor
- × **Observatoire départemental de l'Habitat**  
« Note de marché 2019-2020 »  
et « Les dynamiques territoriales en Finistère »
- × **Observatoire de l'habitat du Pays de Brest**  
« Le marché immobilier en 2019 : un dynamisme qui s'affirme »
- × **Observatoire de l'habitat des EPCI**  
« La construction neuve »
- × **Observatoire de l'habitat de Brest métropole**  
« Le parc locatif privé et ses niveaux de loyers en 2019 »
- × **Observatoire de l'habitat de Lannion-Trégor Communauté** « Synthèse de marché »,
- × **Le logement des étudiants, état des lieux et premiers enjeux** - Brest métropole, Saint-Brieuc Armor Agglomération
- × **Observatoire de la vie collégienne du Finistère**
- × **Observatoire de l'enseignement supérieur et de la recherche** « Chiffres clés 2019-2020 de l'enseignement supérieur et de la recherche dans le Pays de Brest »
- × **Observatoire de l'économie** « Tableau de bord conjoncturel n°14 du bassin de Brest »
- × **Immobilier d'entreprise dans le pays de Brest** - Quel potentiel d'optimisation du foncier économique ?
- × **Observatoire de l'économie** « Ouest breton. Les premiers effets sur l'économie de la Covid-19 »
- × **Observatoire de l'économie du Pays de Brest**  
« Au second semestre 2019 : tout allait bien » et  
« Premier semestre 2020 : la situation sur le marché du travail se dégrade dans le pays de Brest »
- × **Observatoire de l'économie** « Tableau de bord conjoncturel n°15 du bassin de Brest »
- × **Observatoire de l'économie de Saint-Brieuc Armor Agglomération** « Second semestre 2019 : Une tendance qui était favorable » et  
« Premier semestre 2020 : une économie préservée, mais sous cloche »
- × **Centres de décision en Finistère** :  
Quelle évolution entre 2012, 2015 et 2019 ?
- × **Observatoire du tourisme du Pays de Brest**  
« Bilan de la saison touristique 2020 »
- × **Observatoire du tourisme du Pays de Brest**  
« Les visiteurs du Fhel : quelles pratiques ? »
- × **Pays de Brest** : Impact économique des Jeudis du Port
- × **Observatoire de la Mobilité** « Et si nous revenions sur nos idées reçues ? » et « Aménagements cyclables : quelques bonnes pratiques »
- × **Observatoire du vieillissement** « L'habitat inclusif »
- × **Observatoire social de Brest métropole**  
« Mesurer la qualité de vie à Brest métropole »

### En réseau :

- × Fédération des agences de Bretagne :  
« Crise de la Covid-19 et territoires bretons »
- × Datagences Bretagne « Tableau de bord des impacts socioéconomiques de la Covid-19 »

# 20

## EN UN COUP D'ŒIL



### Des études

- × L'Ouest breton en transitions - Enjeux et perspectives
- × Brest Port 2040 - Schéma de référence portuaire de Brest
- × Impact économique de la défense sur le territoire de la base de défense de Brest-Lorient, « Tendances et enjeux »
- × Plu Facteur 4 : Bilan et perspectives
- × Les filières agricoles et agroalimentaires dans le Finistère « Le machinisme en agriculture », « Le foncier agricole », « Formation et recherche », « rapport final »
- × Guingamp : Étude urbaine du quartier de la gare
- × L'observatoire des transitions écologiques dans l'Ouest breton « Usages et principes de mise en œuvre »
- × Des contributions aux dossiers Fnau
  - × L'emploi dans les commerces n°2
  - × Zéro artificialisation nette
  - × Mobilité et planification (Fnau/Ademe)
- × Le Poids socio-économique de la filière Algue en Pays de Brest



### Des documents de planification

- × Scot du Pays de Guingamp
- × Scot du Trégor
- × Note de justification du périmètre d'étude pour la révision de la charte du PNRA



### Des affiches

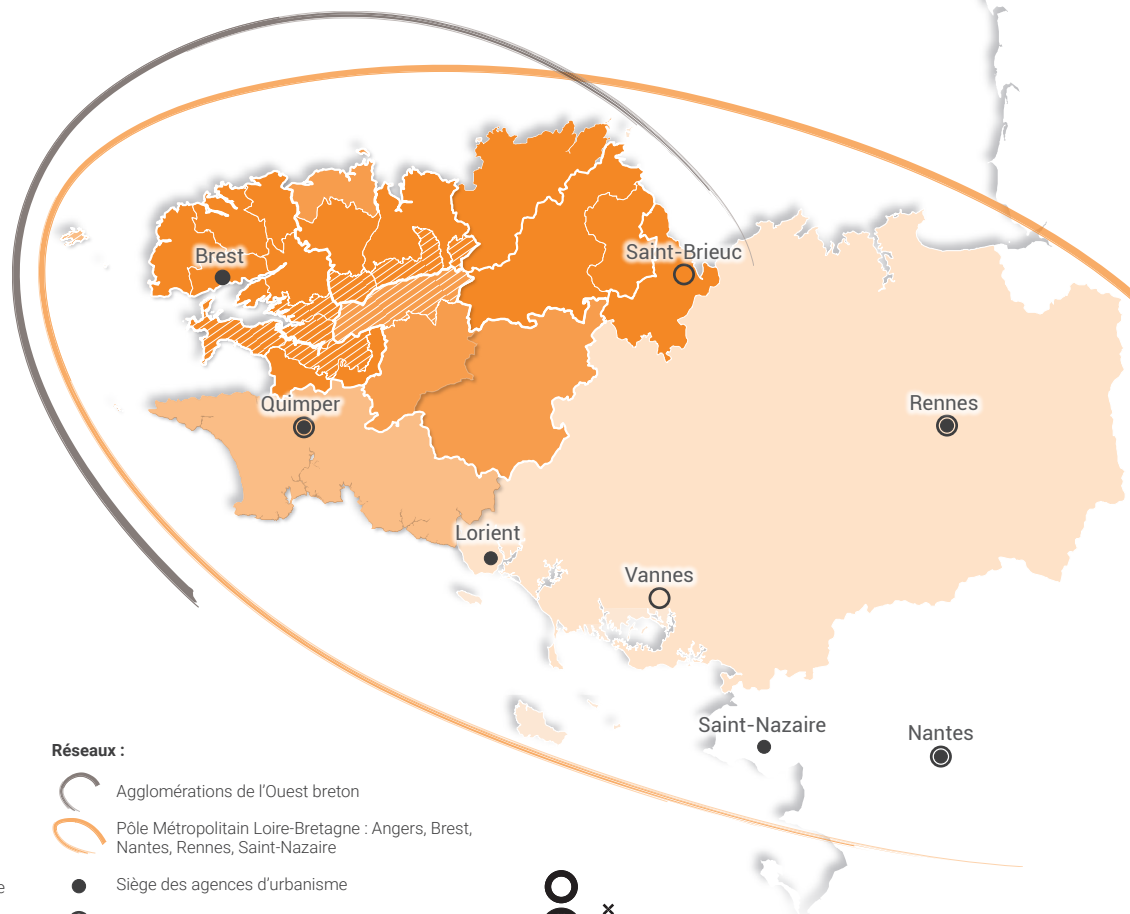
- × Guingamp : Étude urbaine du quartier de la gare



### De l'animation d'ateliers, de séminaire, de conférences

- × Des conférences plénières et des ateliers à l'occasion de la 41<sup>e</sup> Rencontre nationale des agences d'urbanisme « Explorons nos futurs (heureux) »
- × Des présentations de « L'Ouest breton en transitions : enjeux et perspectives » à l'occasion de séminaires d'élus animés dans les EPCI membres de l'Adeupa
- × Une table ronde animée dans le cadre de l'Observatoire départemental de l'habitat « Quels parcours résidentiels aujourd'hui dans le Finistère ? »
- × Un premier séminaire d'élus de la communauté de communes du Pays des Abers dans le cadre de l'élaboration de son projet de territoire
- × Co-organisation de l'atelier national POPSU à Brest sur le thème « Quand la métropole devient l'affaire de tous ».

# L'AGENCE D'URBANISME BREST-BRETAGNE



## Collectivités membres :

- EPCI
- Pays
- Parc Naturel Régional d'Armorique
- Conseil Départemental du Finistère
- Conseil Régional de Bretagne

## Réseaux :

- Agglomérations de l'Ouest breton
- Pôle Métropolitain Loire-Bretagne : Angers, Brest, Nantes, Rennes, Saint-Nazaire
- Siège des agences d'urbanisme
- Préfecture

x **31 MEMBRES**

## UN PROGRAMME DE TRAVAIL PARTENARIAL

L'agence d'urbanisme de Brest-Bretagne est une association d'acteurs publics de l'Ouest breton (État, collectivités, établissements publics). Créée en 1974, agréée par l'État, elle inscrit son action dans le cadre défini par l'article L 132-6 du code de l'urbanisme.

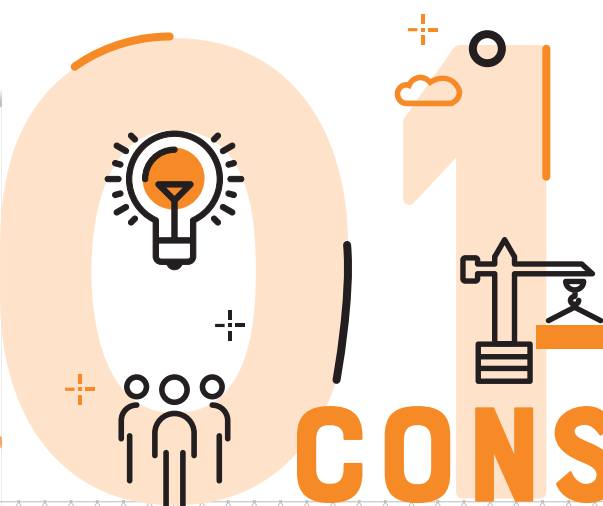
L'Adeupa se positionne comme plateforme de coopération au service des acteurs publics de l'Ouest breton pour :

- x se situer dans un monde qui change, par ses observatoires,
- x préparer l'avenir, par ses études et les démarches de planification,
- x partager la connaissance des territoires, par la diffusion de ses travaux, de ses données, et l'animation d'échanges.

Chaque année, l'Adeupa met en œuvre un programme de travail partenarial pour lequel elle perçoit des subventions de ses membres. En retour, ils ont accès à l'ensemble de ses travaux.

- x Brest métropole
- x État
- x Conseil régional de Bretagne
- x Conseil départemental du Finistère
- x Pôle métropolitain du Pays de Brest
- x Communautés de communes du Pays de Brest :  
Lesvenen-Côte des légendes, Pays des Abers, Pays d'Iroise,  
Pays de Landerneau-Daoulas, Pleyben-Châteaulin-Porzay,  
Presqu'île de Crozon-Aulne maritime
- x Communauté de communes du Pays de Landivisiau
- x Morlaix Communauté
- x Lannion-Trégor Communauté
- x Guingamp-Paimpol Agglomération
- x Leff Armor Communauté
- x Saint-Brieuc Armor Agglomération
- x Pôle d'équilibre territorial et rural du Centre Ouest Bretagne
- x Pôle d'équilibre territorial et rural du Pays de Guingamp
- x Pôle d'équilibre territorial et rural du Pays de Morlaix
- x Parc naturel régional d'Armorique
- x Université de Bretagne occidentale
- x Centre hospitalier régional universitaire de Brest
- x Chambre de commerce et d'industrie métropolitaine  
Bretagne ouest
- x Chambre des métiers et de l'artisanat du Finistère
- x Chambre d'agriculture du Finistère
- x Foncier de Bretagne
- x Brest métropole habitat
- x Défis emploi Pays de Brest
- x Centre communal d'action sociale de Brest

.....  
Membre associé : Technopôle Brest-Iroise  
.....

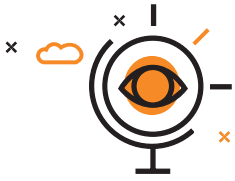


# 1 CONSTRUIRE

## COLLECTIVEMENT L'AVENIR D'UN OUEST BRETON INVENTIF ET ATTRACTIF

Les politiques nationales et internationales déployées au cours des dernières décennies ont inscrit la France dans une dynamique d'ouverture des marchés, plaçant de fait les territoires en concurrence selon leur connexion au monde et leur capacité à accueillir des centres de savoir, des entreprises, des habitant.e.s... Une concurrence perçue comme inégale dès lors que cette ouverture s'est accompagnée, notamment, d'une réduction de l'intervention publique via la privatisation de grands opérateurs et la suppression de services publics locaux. Les dynamiques qui en résultent font débat : métropolisation, décroissance de villes moyennes, dévitalisation des centres, abandon des campagnes... Elles traduisent le besoin d'une vision renouvelée du développement et de l'aménagement des territoires.

Face à ces tendances, les membres de l'Adeupa souhaitent qu'elle les aide à construire l'avenir d'un Ouest breton inventif et attractif. Pour cela, elle s'attache à mettre en évidence l'intérêt d'un travail en commun. En travaillant sur les coopérations entre métropoles, villes et territoires ruraux, en aidant à penser la solidarité des territoires. Il s'agit ainsi de conjuguer un positionnement dans la compétition mondiale et une volonté de coopération portée par la conviction que le collectif est plus fort que les individualités.



## DONNER À VOIR

### et à comprendre les dynamiques territoriales

Afin d'accompagner la prise de fonction des élus intercommunaux suite aux élections municipales, l'Adeupa a produit *L'Ouest breton en transitions, enjeux et perspectives*. Ce document donne à lire de façon synthétique les principales évolutions à l'œuvre en ce qui concerne les modes de vie, l'activité économique et le contexte écologique, les dynamiques spatiales et les évolutions de l'organisation publique territoriale.

Dans le cadre de la Fédération régionale des agences d'urbanisme, elle a participé à la mise en place d'un tableau de bord régional de suivi des effets de la crise due au Covid et de ses répercussions socio-économiques.

Dans le cadre de la Fédération nationale des agences d'urbanisme, elle a coordonné une publication sur l'évolution du commerce, a contribué à l'édition 2020 de *Métroscope*, a une publication sur mobilités et environnement et à un ouvrage sur santé et territoires.

Pour mieux connaître les dynamiques foncières, l'Adeupa a poursuivi le déploiement de son outil de caractérisation du Mode d'occupation des sols. ✕



## NOURRIR

### les dynamiques de coopération

La conjonction du calendrier électoral et de la pandémie a compliqué l'animation de démarches de coopération opérationnelles. Dans ce contexte, l'Adeupa a néanmoins participé, aux côtés de Brest métropole et de l'Université de Bretagne occidentale, aux travaux du programme de recherche « POPSU métropoles ». Lors de la réunion de son séminaire stratégique, quatre dimensions de la fabrique métropolitaine ont été mises en débat :

- ✕ de l'attractivité à l'hospitalité : pour une politique du quotidien
- ✕ de la construction d'un leadership à celle d'une capacité transactionnelle
- ✕ la fabrique métropolitaine « par les vides » ou le retournement des métropoles vers la nature
- ✕ la métropolisation « par le bas », par les pratiques habitantes et les initiatives citoyennes

L'Adeupa a également participé à l'accueil, à Brest, d'un atelier national sur le thème « Quand la métropole devient l'affaire de tous ». ✕



POPSU  
MÉTROPOLES

## QUAND LA FABRIQUE DE LA MÉTROPOLE DEVIENT L'AFFAIRE DE TOUS...

ATELIER NATIONAL POPSU MÉTROPOLES

21 OCTOBRE 2020  
PÔLE NUMÉRIQUE,  
BREST BOUGUEN



## CONTRIBUER au débat sur l'avenir de l'Ouest breton

Tout au long de l'automne 2020, l'Adeupa a présenté *L'Ouest breton en transitions, enjeux et perspectives*, au cours de séminaires. Plus de 500 élu-e-s intercommunalités et quelques réseaux professionnels ont ainsi eu l'occasion d'échanger sur le sens de leur action pour construire l'avenir de l'Ouest breton

L'organisation de la 41<sup>e</sup> Rencontre nationale des agences d'urbanisme a prolongé ces réflexions et échanges, en particulier à l'occasion des 12 ateliers prospectifs qui ont symboliquement pris place dans les 11 EPCI membres de l'agence et dans le Pays COB.

L'Adeupa a également animé le conseil de développement du Pays de Brest tout en prenant part aux travaux du réseau des conseils de développement bretons. ✕

## MOBILITÉ: ET SI NOUS REVENIONS SUR NOS IDÉES REÇUES ?

À l'heure où la loi d'orientation sur les mobilités conduit les intercommunalités à devoir se positionner sur l'exercice d'une nouvelle compétence, il a paru opportun de proposer aux élu.e.s de l'Ouest breton quelques éléments de repère sur les mobilités. En choisissant d'interroger quelques idées communément admises, l'Adeupa avait pour objectif d'élargir la compréhension de la place de la mobilité dans nos modes de vie et dans la structuration des territoires. Et, ce faisant, d'ouvrir ainsi le champ des possibles pour l'action publique.





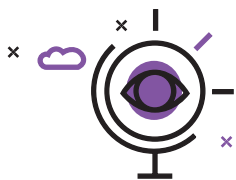
# 2 COMPRENDRE

## ET ANTICIPER L'ÉVOLUTION DES MODES DE VIE

✦ Selon les projections démographiques de l'Insee, la population de l'Ouest breton devrait connaître une légère croissance et un profond changement structurel au cours des prochaines décennies : les effectifs de seniors devraient fortement augmenter tandis que ceux des jeunes ou des personnes en âge de travailler devraient baisser en Finistère et en Côtes d'Armor. Ces projections, sans être des prédictions, posent des questions stratégiques :

- ✦ comment adapter la société au vieillissement de ses membres (logement, mobilité, services à la personne) ?
- ✦ comment accompagner les entreprises face aux difficultés croissantes pour recruter ?

Au-delà des enjeux démographiques, les évolutions sociologiques induites par l'essor des moyens de communication (mobilité, numérique), mais aussi par l'essor du temps consacré aux loisirs, façonnent en profondeur les territoires. Il s'agit pour l'Adeupa de donner à voir les mutations à l'œuvre et d'en anticiper l'impact local. Il s'agit également de proposer, dans l'ensemble de ses interventions, un regard sur l'aménagement qui soit attentif aux enjeux de cohésion sociale et de développement de l'autonomie des habitant·e·s à chaque étape de leur vie.



# CONNAÎTRE

## les dynamiques de population

En 2020, l'Adeupa a produit une analyse des dynamiques territoriales liées à l'habitat en Finistère, en accompagnement de la révision du plan départemental de l'habitat. Elle a également produit des notes d'analyse de la production neuve de logements pour chacun des EPCI membres de l'agence.

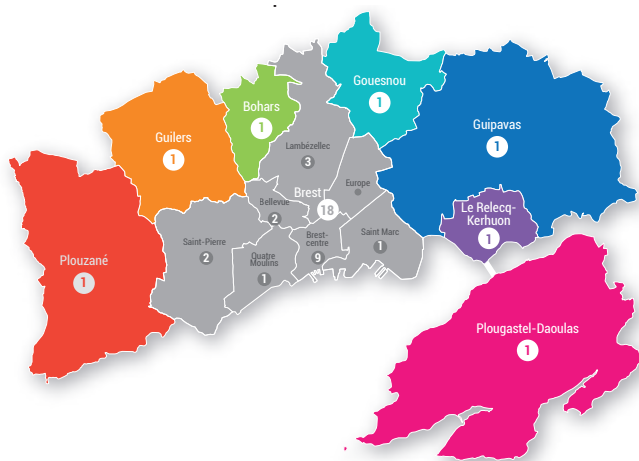
S'appuyant sur les projections démographiques, l'agence a également développé une analyse prospective des besoins futurs en logements, en cherchant à instruire, au-delà du quantitatif, la question des types de logements à produire. Il apparaît qu'un renverse-

ment de la production serait à envisager entre maisons familiales et plus petits logements, adaptés au grand âge et proches des services.

À la demande de l'État, l'agence a également produit un diagnostic sur les conditions d'accueil et d'insertion des réfugiés à Brest métropole.

Enfin, l'Adeupa a poursuivi la mise en œuvre de l'observatoire de la vie collégienne en Finistère, permettant d'accompagner le Département dans la gestion prévisionnelle des effectifs. ✕

### Observatoire social de Brest métropole - Profil et localisation des 25 enquêtés



<p><b>Maïa - 20 ans</b> Guillevic</p> <p>Étudiante</p> <p>vit chez ses parents</p>	<p><b>Patricia - 40 ans</b> Gouesnou</p> <p>Chargée de mission</p> <p>vit en couple avec deux enfants</p>
<p><b>Camille - 37 ans</b> Plouzané</p> <p>Médecin</p> <p>vit en couple avec deux enfants</p>	<p><b>Léo - 17 ans</b> Lambézellec</p> <p>Collégien</p> <p>vit avec sa mère et son conjoint</p>
<p><b>Germaine - 76 ans</b> Saint-Pierre</p> <p>Retraitée</p> <p>vit seule</p>	<p><b>Jean - 65 ans</b> Bohars</p> <p>Formateur</p> <p>vit en couple avec un enfant</p>
<p><b>Mathieu - 45 ans</b> Saint-Pierre (QPV)</p> <p>Intérimaire dans l'agroalimentaire</p> <p>vit en couple</p>	<p><b>Geneviève - 60 ans</b> Lambézellec</p> <p>Retraitée</p> <p>vit seule</p>
<p><b>Lenaïg - 27 ans</b> Recouvrance</p> <p>Chargée de communication</p> <p>vit en couple</p>	<p><b>Christiane - 63 ans</b> Bellevue (QPV)</p> <p>Retraitée</p> <p>vit seule</p>
<p><b>Olivier - 39 ans</b> Quatre moulins</p> <p>Postier</p> <p>vit en couple</p>	<p><b>Genevieve - 60 ans</b> Lambézellec</p> <p>Retraitée</p> <p>vit seule</p>
<p><b>Youenn - 24 ans</b> Siam</p> <p>Charpentier</p> <p>vit avec trois colocataires</p>	<p><b>Sébastien - 47 ans</b> Saint-Martin</p> <p>Sans emploi</p> <p>vit en couple avec un enfant</p>
<p><b>Solène - 35 ans</b> Siam</p> <p>Galeriste</p> <p>vit en couple</p>	<p><b>Leïla - 55 ans</b> Bellevue (QPV)</p> <p>Aide-ménagère</p> <p>vit seule avec un enfant</p>
<p><b>Emmanuelle - 47 ans</b> Siam</p> <p>Sans emploi</p> <p>vit avec ses deux enfants</p>	<p><b>Nathalie - 41 ans</b> Lambézellec</p> <p>Responsable administrative</p> <p>vit en couple avec son fils</p>
<p><b>Mireille - 82 ans</b> Liberté</p> <p>Retraitée</p> <p>vit seule</p>	<p><b>Damien - 34 ans</b> Saint-Martin</p> <p>Sans emploi</p> <p>vit avec son enfant</p>



## RÉPONDRE

au besoin de logement  
à toutes les étapes des parcours résidentiels

L'analyse des parcours résidentiels des Finistérien·ne·s, réalisée en 2019, a fait l'objet d'une table-ronde dans le cadre de l'observatoire départemental de l'habitat. L'Adeupa en a publié la retranscription au printemps 2020, permettant d'identifier les leviers de nature à fluidifier le parcours des quelques 100 000 personnes qui emménagent dans le département chaque année (environ 10 % de la population). ✕

**Michel - 59 ans**  
Guipavas

Chef de service

vit en couple

**René - 66 ans**  
Le Relecq-Kerhuon

Retraité

vit en couple

**Marie - 57 ans**  
Saint-Marc

Documentaliste

vit en couple

**Virginie - 39 ans**  
Plougastel-Daoulas

Professeur

vit en couple avec deux enfants

**Maria - 74 ans**  
Pilier Rouge

Retraîtée

vit seule

**Carine - 44 ans**  
Saint-Martin

Correctrice free lance

vit avec son enfant

Maison  
avec jardin



sans jardin



Appartement



- Propriétaire
- Locataire
- Non renseigné

(ADEUPA)



## CROISER

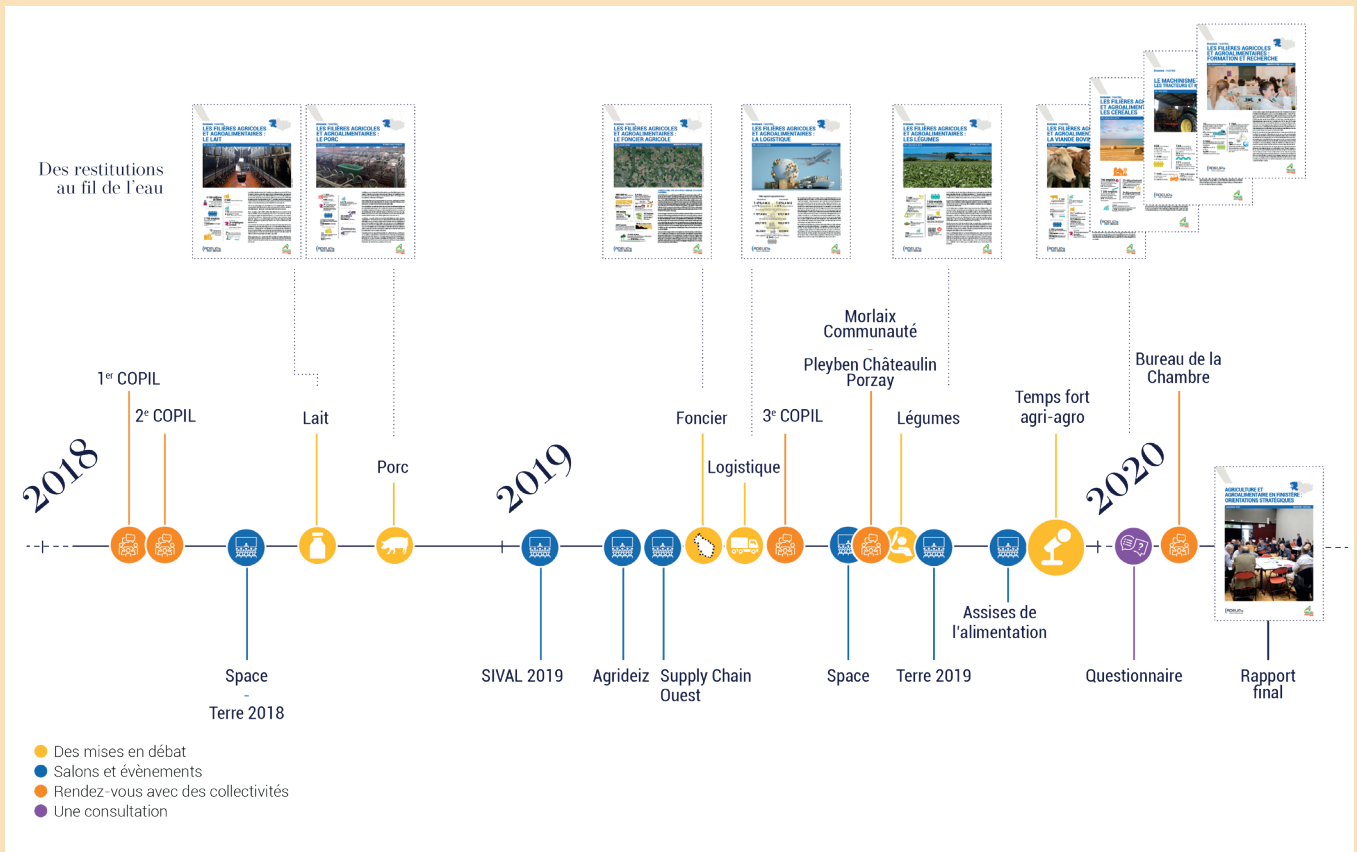
les regards sur les modes de vie:  
qualité de vie, mobilité, pratiques touristiques...

En 2020, dans le cadre de l'observatoire social de Brest métropole, l'Adeupa a mené une enquête qualitative sur ce qui fait la qualité de vie du point de vue des habitant·e·s.

Elle a produit une note d'analyse sur la mobilité, visant à interroger quelques idées largement répandues mais parfois réductrices.

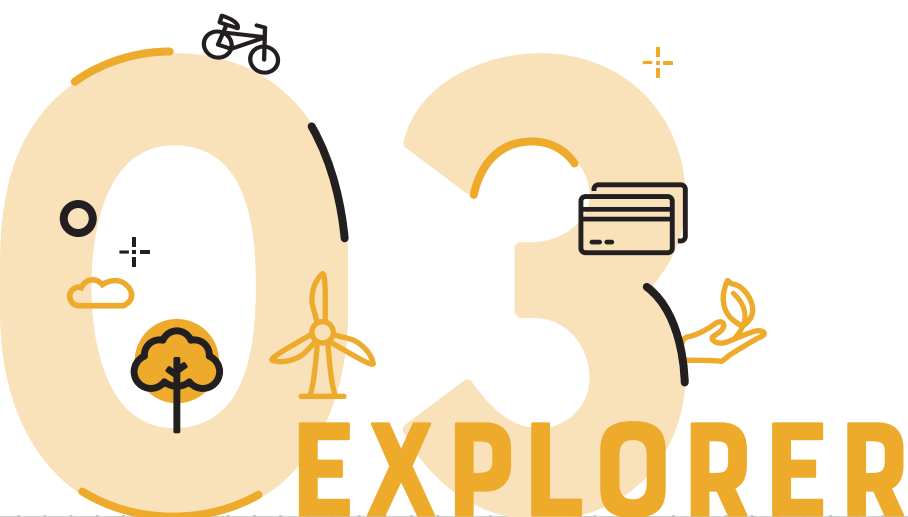
Enfin, dans le cadre de l'observatoire du tourisme, l'agence a produit une analyse des pratiques du public du Fonds Hélène et Édouard Leclerc pour la culture, à Landerneau, et une analyse de l'impact économique des Jeudis du Port, à Brest. ✕

# AGRICULTURE ET AGROALIMENTAIRE EN FINISTÈRE : APPROCHE PROSPECTIVE ET PARTICIPATIVE



Au terme de deux années d'étude, et grâce à la contribution de 220 acteurs, professionnel-le-s de l'agriculture et de l'agroalimentaire, élu-e-s, représentant-e-s du monde associatif, l'Adeupa a publié, en partenariat avec la Chambre d'agriculture, une proposition d'orientations stratégiques pour l'avenir de l'agriculture et l'agroalimentaire en Finistère. Cette démarche originale a fait suite à la sollicitation de l'Adeupa par la Chambre d'agriculture à l'heure où

les intercommunalités s'engageaient dans l'élaboration de plans climat. Il s'agissait à la fois de permettre aux professionnels d'être force de proposition dans ces démarches et d'améliorer la connaissance par les collectivités des enjeux auxquels la filière est confrontée. Les orientations proposées sont de nature à permettre de relever, avec volontarisme et solidarité, les défis des transitions qui se présentent pour construire les agricultures de demain.

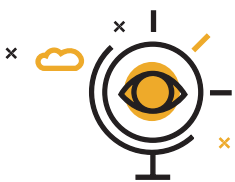


## DE NOUVEAUX MODÈLES ÉCONOMIQUES DANS LE CONTEXTE DE TRANSITION ÉCOLOGIQUE

Face à un dérèglement climatique de plus en plus marqué et à une érosion rapide de la biodiversité, la transition écologique trouve progressivement sa place dans les politiques locales. Mais les objectifs énoncés au niveau national interpellent. Qu'il s'agisse de la neutralité carbone, ou du zéro artificialisation nette des sols, ils conduisent à réinterroger en profondeur les notions même d'aménagement et de développement. À concevoir une toute autre manière d'habiter la Terre, en phase avec la préservation des écosystèmes.

Plus que par le passé, les membres de l'Adeupa lui demandent d'intégrer les enjeux écologiques dans leurs projets de territoires, de les mettre en lien avec leurs stratégies de développement économique. Quel avenir pour l'agriculture et l'agroalimentaire finistériens ? Quelle place pour les énergies marines renouvelables dans le développement du port de Brest ? Comment développer l'économie circulaire ? Doit-on envisager un développement « basse-technologie » ? Ce sont quelques-unes des questions posées, visant à faire émerger une économie territoriale à la fois performante, inclusive et économe en ressources naturelles.

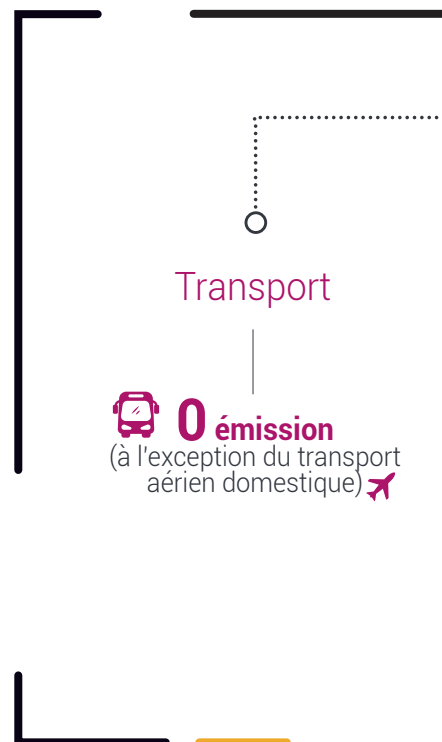
Ces questions ont évidemment été complétées, en 2020, par la demande d'une évaluation des effets socio-économiques locaux de la pandémie de Covid-19.



## ADAPTER

### les outils d'observation au service de la transition écologique

En 2020, l'Adeupa a accueilli un salarié en contrat de professionnalisation afin de poser les bases d'un observatoire de l'environnement et de la transition écologique. Il s'agit de pouvoir faire le lien entre les multiples producteurs de données (eau, énergie, biodiversité, etc.) pour permettre des analyses territorialisées faisant le lien avec les activités économiques et les modes de vie des habitant.e.s des territoires d'intervention de l'agence. Ce faisant, il s'agit de pouvoir nourrir les diagnostics sur lesquels s'appuie la construction des politiques publiques puis d'alimenter des tableaux de bord permettant d'en suivre les effets. ✕



## NOURRIR

### la réflexion sur le positionnement stratégique des filières économiques

Poursuivant sa démarche pluriannuelle d'étude approfondie des filières économiques structurantes de l'Ouest breton, l'Adeupa, en partenariat avec la Chambre d'agriculture du Finistère, a finalisé une étude prospective et participative des filières agricoles et agroalimentaire. Après une approche détaillée des filières lait, porc, viande bovine, fruits et légumes et céréales, et un temps de travail collectif organisé fin 2019, des propositions d'orientations stratégiques ont été soumises à enquête auprès des acteurs locaux. Débattues en bureau de la Chambre d'agriculture, elles forment un socle de référence que chacun, professionnel ou collectivité, pourra choisir d'adopter pour préparer l'avenir des agricultures finistériennes.

En partenariat avec le Pays de Brest et le Technopôle Brest-Iroise, l'Adeupa a également saisi l'opportunité d'un stage pour réaliser une première évaluation du poids local et de la dynamique de la filière algues.

À l'échelle nationale, l'Adeupa a coordonné un travail visant à identifier les évolutions en cours dans les formes du commerce. ✕




## OBJECTIFS À L'HORIZON 2050

Bâtiment

0 émission


Agriculture

  
réduction de **46 %**  
des émissions de gaz  
à effet de serre par rapport  
à 2015

Production  
d'énergie

0 émission

Industrie

  
réduction de **81 %**  
des émissions de gaz  
à effet de serre par rapport  
à 2015

Déchets

  
réduction de **66 %**  
des émissions de gaz  
à effet de serre par rapport  
à 2015

Source : Ministère de la Transition Écologique et Solidaire



## ANALYSER

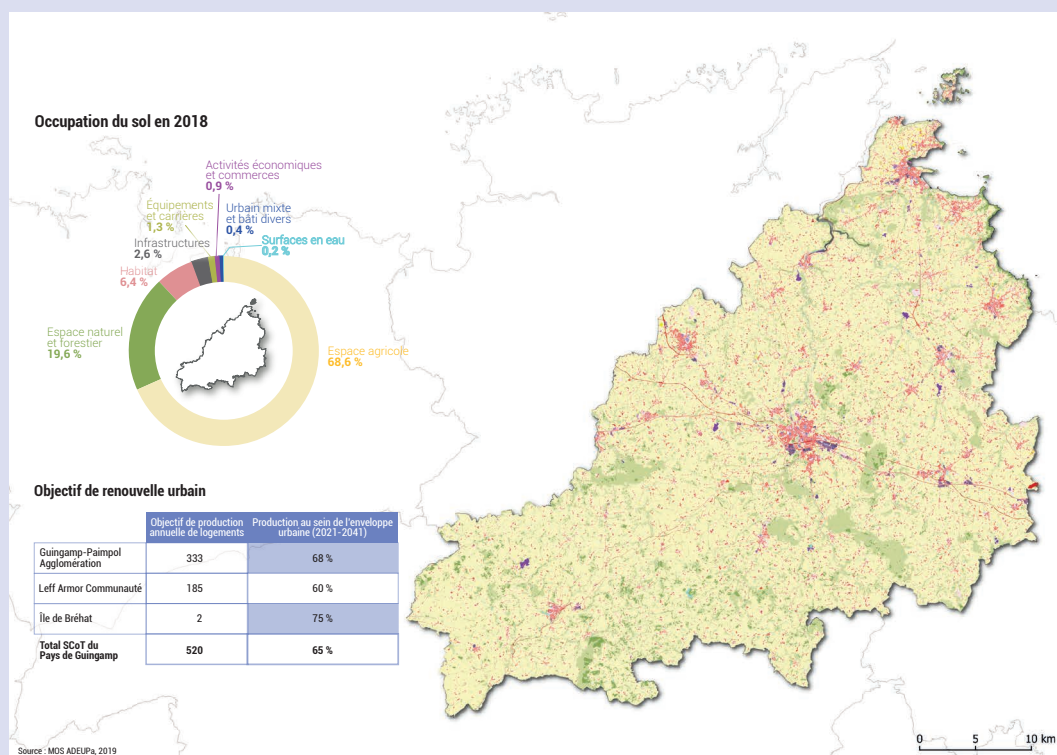
### les dynamiques socio-économiques locales dans le contexte pandémique

Dans le contexte de la pandémie de Covid-19, l'Adeupa s'est mobilisée pour produire des estimations territorialisées de l'impact de la crise au regard des profils économiques de chacune des zones d'emploi de l'Ouest breton. Au sein de la fédération des agences d'urbanisme et de développement de Bretagne, elle a participé à la mise en place d'un tableau de bord régional de suivi des effets socio-économiques.

La finalisation d'une étude sur l'évolution des centres de décisions, menée pour Investir en Finistère, a également permis de nourrir les travaux de l'instance économique de concertation, animée par la métropole de Brest et l'État pour coordonner la gestion de la crise dans le bassin d'emploi brestois. ✕

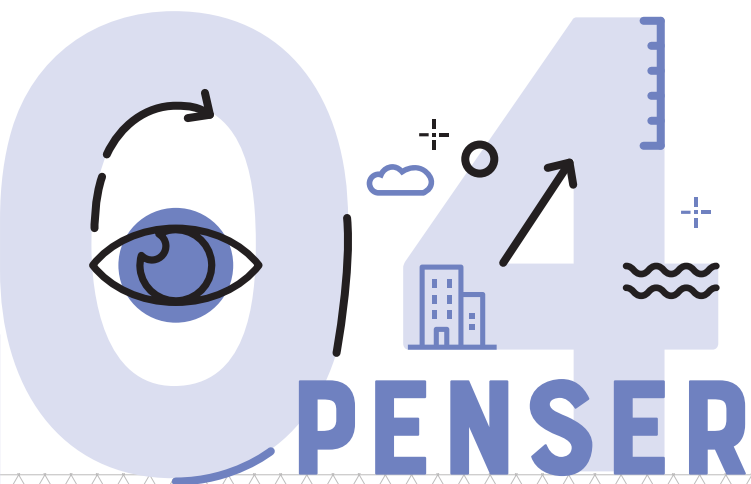
# SCOT DU PAYS DE GUINGAMP : LE CHOIX DE L'EXCELLENCE ENVIRONNEMENTALE

## Vers le zéro artificialisation nette



L'Adeupa a participé à l'élaboration du Scot du Pays de Guingamp, soumis à enquête publique en début d'année 2021. Les élu.e.s du Pays de Guingamp ont fait le choix de « promouvoir l'excellence environnementale pour mieux préparer l'avenir », faisant de ce Scot un document novateur en ce qu'il place la préservation de l'environnement comme socle sur lequel fonder son développement. Il cherche donc à di-

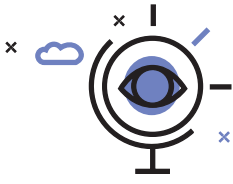
mentionner le projet du territoire en fonction des ressources disponibles et s'inscrit dans une vision transversale de la transition écologique, instaurant un modèle d'aménagement sobre en ressources et en espaces, privilégiant partout le renouvellement urbain et traçant une trajectoire vers le « zéro artificialisation nette » à atteindre en 2040.



## L'ÉVOLUTION DES ESPACES URBAINS, PÉRIURBAINS, RURAUX, LITTORAUX ET MARITIMES

L'organisation spatiale de l'habitat, des entreprises, des lieux de vie traduit des préférences sociales et des choix économiques tant individuels que collectifs. La périurbanisation est ainsi la rencontre d'une demande des ménages d'accéder à un logement à moindre coût et d'une offre de foncier rendu accessible par l'essor des capacités de déplacement et la concurrence entre territoires pour capter de nouveaux habitants. Si cette dynamique montre ses limites, les ressorts qui l'animent sont encore à l'œuvre. Mais le vieillissement de la population, l'évolution des revenus des ménages, les bouleversements écologiques invitent à concevoir une action publique coordonnée pour contenir les extensions urbaines, préserver les terres agricoles et naturelles, réduire les émissions de gaz à effet de serre, redynamiser les centres des villes et des bourgs, restaurer de la mixité et de la cohésion sociale.

Ce changement de modèle est au cœur des interpellations adressées à l'Adeupa dans le cadre des démarches de planification (Sraddet, Scot, PLUI...). Il est également au cœur des études qu'elle réalise, dans le cœur de la métropole bres-toise, dans les centres des villes de l'Ouest breton, dans les communes péri-urbaines, comme dans les espaces ruraux.



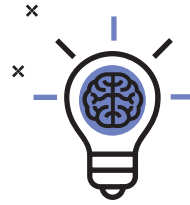
## CONNAÎTRE

### les dynamiques foncières et les marchés immobiliers

Pour suivre la progression des espaces artificialisés, et mesurer la consommation d'espaces agricoles et naturels par l'urbanisation, l'Adeupa a poursuivi le déploiement de son outil de mesure de l'occupation des sols (MOS), qu'elle partage à présent avec les agences de Rennes et Quimper. La Région Bretagne a sollicité les agences pour échanger sur la perspective d'un déploiement régional. Le Plug-In MOS, développé par l'Adeupa en partenariat avec la société CLS, a été identifié au niveau national comme un outil prometteur : le Cerema a mené à l'automne un travail visant à qualifier son intérêt.

Pour suivre les dynamiques locales d'aménagement et de construction, l'Adeupa a poursuivi la production de tableaux de bord et de notes d'analyse des marchés de l'habitat pour les EPCI.

Elle a également poursuivi la mise en œuvre de l'observatoire de l'immobilier d'entreprise et du foncier économique du Pays de Brest et posé les jalons d'un déploiement à Saint-Brieuc Armor Agglomération. ✕



## CONTRIBUER

### aux démarches de planification

En 2020, l'Adeupa a accompagné les collectivités dans leurs démarches de planification, permettant :

- ✕ l'approbation du Scot du Trégor en début 2020 ;
- ✕ la mise en consultation du Scot du Pays de Guingamp ;
- ✕ le débat sur les orientations du PADD du Scot du Pays Centre Ouest Bretagne.

Elle a également produit la note justificative du périmètre d'étude sur la base de laquelle le conseil régional a décidé d'engager la révision de la charte du Parc naturel régional d'Armorique.

Elle est par ailleurs intervenue aux côtés des intercommunalités pour l'élaboration de leur plan local d'urbanisme intercommunal, en particulier à Guingamp-Paimpol Agglomération et à Saint-Brieuc Armor Agglomération, faisant le lien avec la démarche de plan paysage. Elle a produit un bilan prospectif du PLU facteur 4 de Brest métropole, permettant aux élu.e.s de débattre des enjeux liés à son éventuelle révision. ✕

## ÉLABORER

### et suivre des stratégies d'aménagement

Outre la finalisation et la diffusion du schéma de référence et de développement portuaire Brest Port 2040, l'Adeupa est intervenue aux côtés de Brest métropole pour suivre la mise en œuvre du plan guide pour le cœur de la métropole « Brest, ville-paysage en transition ». Elle a poursuivi ses travaux visant à préciser les opportunités de mise en valeur de la nature en ville.

À Guingamp, l'Adeupa a finalisé l'étude d'aménagement du quartier de la gare. À Saint-Brieuc, elle a accompagné l'agglomération dans la production de son plan paysage.

L'Adeupa a également participé aux comités de suivi du plan d'action cœur de ville à Morlaix, Lannion et Saint-Brieuc. ✕

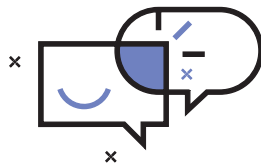
## L'armature Verte Urbaine de Brest métropole



**Armature Verte Urbaine**  
■ SoCLE principal  
• Jalons secondaires  
**Trame Verte et Bleue**  
■ PLU Brest métropole (Coeur de biodiversité)  
■ SCOT Pays de Brest

(ADEUP)  
BREST • BRETAGNE

Sources : photographie aérienne 2018, Mégalia Bretagne et collectivités territoriales bretonnes / AVU 2020 Brest métropole, mise à jour ADEUPa / géométrie IGH



## PARTAGER

### les bonnes pratiques

Comme les années précédentes, l'Adeupa a animé un club PLUI interne à ses membres, permettant aux chefs de projet PLUI des EPCI de partager leurs questions et bonnes pratiques.

À la demande de l'État, et en lien avec les agences d'urbanisme de Quimper et Lorient, elle a proposé d'accompagner le programme « Petites villes de demain » en concevant et en mettant en œuvre, à compter de 2021, un réseau de partage d'expérience entre les collectivités. ✕

# ACCOMPAGNER LA PRISE DE FONCTION DES ÉLUS ET L'ÉLABORATION DES PROJETS DE TERRITOIRE

En ce début de mandat, l'Adeupa est intervenue lors de nombreux séminaires d'élu-e-s pour leur proposer des clés de lecture des dynamiques régionales et des enjeux qui en découlent pour leur territoire. Suite à ces interventions, elle a été sollicitée pour accompagner plusieurs intercommunalités dans l'élaboration de leur projet de territoire.



Lannion-Trégor Communauté a sollicité l'Adeupa pour nourrir le diagnostic stratégique formant le socle du nouveau projet de territoire. Sa contribution s'est appuyée sur le travail réalisé dans le cadre de la révision du Scot et sur la publication *L'Ouest breton en transitions, enjeux et perspectives*.

Dans le Pays des Abers, la présentation contextualisée de *L'Ouest breton en transitions, enjeux et perspectives* a permis aux élu-e-s, lors d'un premier séminaire de travail, d'exprimer leur ambition pour le territoire, et les premiers défis qu'ils entendent relever.





# 5 ACCOMPAGNER

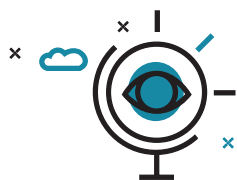
## LES ÉVOLUTIONS INSTITUTIONNELLES

Le mandat 2014-2020 a été marqué par une profonde évolution de l'organisation territoriale de la République. Le couple EPCI-Région a été renforcé dans les domaines de l'aménagement et du développement. Les départements l'ont été dans le domaine des solidarités humaines et territoriales. Les métropoles sont dorénavant associées de plein droit à l'élaboration des schémas régionaux et du contrat de plan État-Région.

Chacun dans leur rôle, les membres de l'Adeupa la sollicitent pour les accompagner dans la définition de leur projet de territoire, puis les aider à mettre en cohérence leurs politiques sectorielles. Ils attendent d'elle qu'elle facilite les échanges et coopérations entre acteurs publics, au service d'une approche cohérente et solidaire du développement de la pointe bretonne.



Portrait de territoire du Pays de Morlaix



## NOURRIR

*le diagnostic socle des projets de territoire et des nouvelles contractualisations*

En ce début de mandat, l'Adeupa a participé à la conception et l'animation de nombreux séminaires d'élu-e-s afin de proposer quelques clés de lecture des dynamiques à l'œuvre dans leur territoire.

À la demande de Lannion-Trégor Communauté et de la Communauté de communes du Pays des Abers, elle a en particulier animé des séminaires visant à engager la révision de leur projet de territoire. ✕





Décembre 2020 - CRT Bretagne - © Thibault PORIEL



## SE PROJETER

### *dans le futur mandat*

Alors que la question de l'avenir des pays se pose pour plusieurs intercommunalités bretonnes, l'Adeupa a produit un Portrait du pays de Morlaix donnant notamment à lire l'intérêt de cette échelle en termes d'action dans le domaine économique, en même temps que son inscription plus large dans le système territorial de l'Ouest breton. ✕

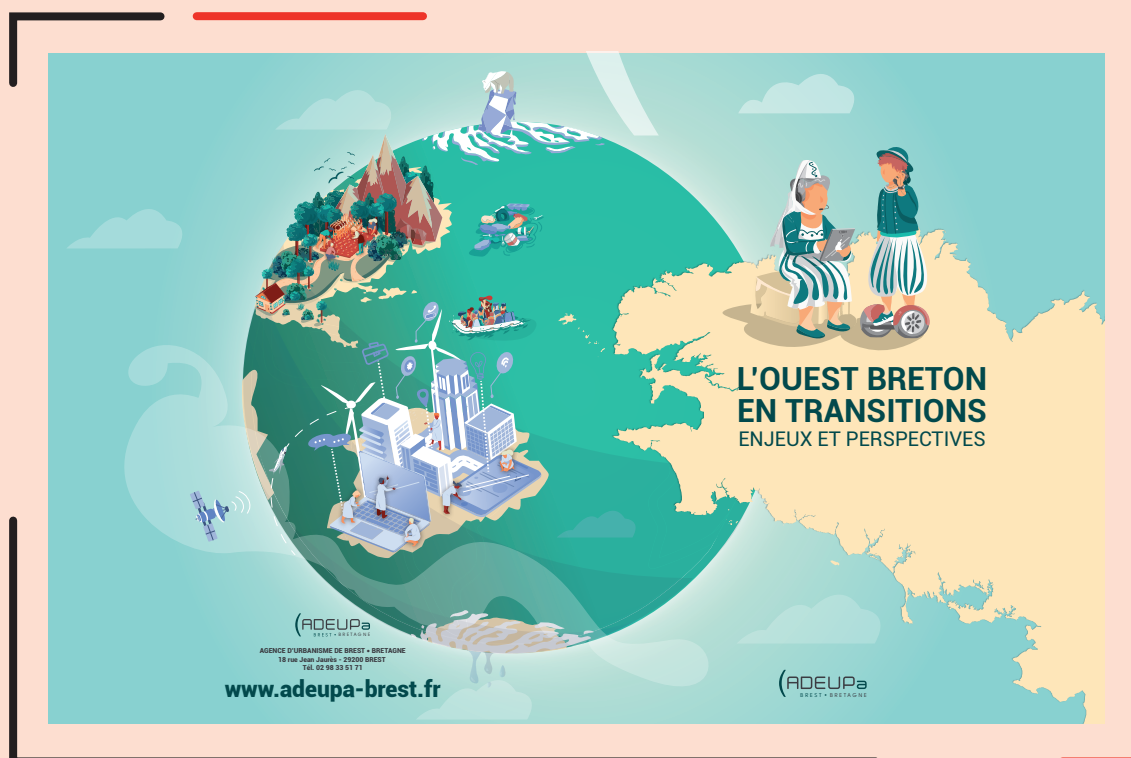


## EXPLORER

### *des formes innovantes de gouvernance territoriale*

Dans le prolongement des présentations de *L'Ouest breton en transitions, enjeux et perspectives*, la plupart des membres de l'Adeupa l'ont sollicitée pour nourrir leur volonté de coopérations interterritoriales. Elle pourra pour cela s'appuyer sur les réflexions menées dans le cadre du programme Popsu ainsi que sur les conclusions de la « fabrique prospective » des coopérations territoriales pilotée par l'ANCT et à laquelle elle a pris part. ✕

# L'OUEST BRETON EN TRANSITIONS, ENJEUX ET PERSPECTIVES UNE RÉALISATION COLLECTIVE AYANT MOBILISÉ L'ENSEMBLE DE L'ÉQUIPE SALARIÉE



En ce début d'un nouveau mandat, l'équipe de l'Adeupa a souhaité partager avec les nouveaux élus municipaux et communautaires des clés de lecture de dynamiques à l'œuvre à l'échelle de l'Ouest breton. Et mettre en exergue les principales questions et pistes d'action qui en résultent.

*L'Ouest breton en transitions, enjeux et perspectives* propose quelques repères pour se situer dans un monde qui change et préparer l'avenir au regard de l'évolution des modes de vie, des modèles économiques, des enjeux écologiques, de l'évolution des espaces, de l'exercice des compétences dévolues aux collectivités locales. Il donne également à voir de façon synthétique la diversité des travaux menés par l'Adeupa.



# ADAPTER

## LES MODES D'INTERVENTION DE L'ADEUPA

Au cours des dernières années, le périmètre d'intervention de l'Adeupa s'est considérablement élargi, et ce développement géographique se poursuit.

Ce changement d'échelle a impliqué l'investissement de l'équipe dans de nouveaux territoires, l'intégration de nouveaux salariés, a nécessité une capacité d'adaptation à l'accroissement du nombre des projets portés par l'agence. Ces évolutions ont généré inquiétudes et fatigue diversement exprimées en particulier en 2018 et 2019. Cela a conduit à une réorganisation du fonctionnement et une consolidation du management.

L'année 2020 a été marquée par l'adaptation du fonctionnement à la crise sanitaire et aux confinements. Elle a cependant été plus apaisée en interne à l'équipe, si ce n'est le caractère pesant induit par une enquête interne puis l'émotion générée par le constat d'inaptitude de deux salariées en arrêt longue maladie conduisant à envisager leur licenciement.

Au terme de l'année, les échanges menés avec les membres du conseil social et économique, avec la médecine du travail et avec l'inspection du travail, ont conclu sur la nécessité de poursuivre la mise en œuvre des recommandations issues de l'audit réalisé en 2019.

Au 31 décembre 2020, l'équipe de l'Adeupa est composée de 34 salarié·e·s.

# S'ADAPTER

## à la crise sanitaire

L'année 2020 est avant tout marquée par son caractère atypique, notamment du fait du contexte pandémique.

La possibilité de télétravailler, mise en place à l'agence dès 2017, a permis à l'équipe de poursuivre son activité en étant confinée, dès le lendemain de l'intervention du président de la République le jeudi 12 mars. Le pôle système d'information s'est fortement mobilisé pour accompagner le passage en télétravail général. Face aux difficultés exprimées par certain-e-s (isolement, présence des enfants à domicile, etc.), l'équipe de direction, en concertation avec le conseil social et économique, a cherché la réponse la plus appropriée aux problématiques de chaque salarié-e. 11 salarié-e-s ont pris des jours pour garde d'enfants, les uns et les autres alternant la garde avec leur conjoint-e. La gestion du premier confinement a été appréciée par l'équipe. Lors du deuxième confinement, une partie de l'équipe a manifesté davantage de fatigue et une relative perte de motivation. Pour réduire les risques induits par l'isolement, une part dérogatoire d'activité en présence dans les locaux a été autorisée. ✕

# PRÉVENIR

## les risques psycho-sociaux

Pour 2020, l'enjeu était de poursuivre la mise en œuvre des recommandations de l'audit mené au printemps 2019 et de faire preuve de réactivité en cas d'alerte sur d'éventuels risques psycho-sociaux. Le contexte pandémique et les confinements se sont ajoutés à la réalisation d'une enquête interne au printemps, qui a remué l'équipe, puis au constat de l'inaptitude de deux salariées en fin d'année.

# CONTRIBUER

## à la réussite de la rencontre nationale de la Fnau

En fin d'année 2019, une majorité de l'équipe salariée avait exprimé des réserves quant à l'organisation par l'Adeupa, en 2020, de la 41<sup>e</sup> rencontre nationale des agences d'urbanisme. Le conseil d'administration a néanmoins choisi de maintenir la candidature brestoise à l'accueil de cet événement, considérant son intérêt pour le territoire et pour l'agence, en début d'un nouveau mandat. Dans ce contexte, la direction a fait le choix :

- ✕ de recruter une cheffe de projet dédiée, spécialisée dans l'organisation d'événements ;
- ✕ de mobiliser l'ensemble du réseau des agences d'urbanisme pour l'organisation des ateliers thématiques ;
- ✕ de ne mobiliser en interne à l'équipe salariée de l'Adeupa que des volontaires : les référent-e-s pour accompagner l'organisation des ateliers et trois salarié-e-s pour la communication.

Au regard du contexte sanitaire, la rencontre s'est tenue les 1<sup>er</sup> et 2 décembre sous un format entièrement numérique, ce qui a permis de l'ouvrir à un large public puisque 1 800 personnes se sont inscrites, ce qui est une première dans le monde des agences. L'ensemble des salarié-e-s de l'agence a participé aux deux jours de rencontre. ✕

Néanmoins, le fait de disposer dès début janvier 2020 d'un programme de travail prêt, le suivi régulier des horaires de travail et les ajustements du programme de travail à l'été, ont contribué à réguler le plan de charge en continu et à faciliter l'exercice. L'ensemble de l'équipe s'est montré vigilant et l'encadrement s'est activement mobilisé pour une gestion réactive des alertes individuelles.

En complément, l'Adeupa a poursuivi les démarches engagées visant à consolider l'ensemble des procédures de gestion des ressources humaines. ✕

# BILAN

## social

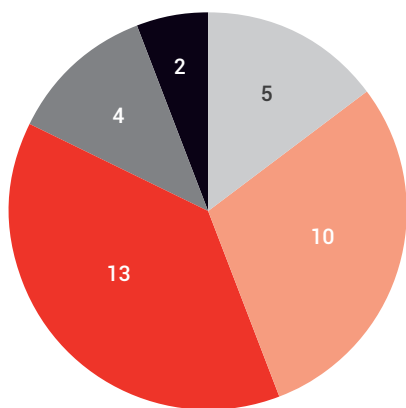
### Une équipe de 34 salarié·e·s composée d'autant de femmes que d'hommes, âgée en moyenne de 41 ans

Au 31 décembre 2020, l'équipe est composée de 34 salarié·e·s : 27 en CDI et 7 en CDD dont 2 en CDD de remplacement. Les trois quarts des salarié·e·s (76%) sont chargé·e·s d'études ou plus.

Un salarié était en contrat de professionnalisation jusqu'au 31 août 2020.

Le contexte sanitaire ayant réduit la capacité d'accueil de stagiaires, seul un étudiant en master à l'UBO a pu réaliser son stage de fin d'études de 6 mois à l'Adeupa. Des élèves de 3<sup>e</sup> ont pu, avant le confinement de mars 2020, effectuer leur stage de découverte des métiers à l'Adeupa.

Nombre de salarié·e·s par tranches d'âge



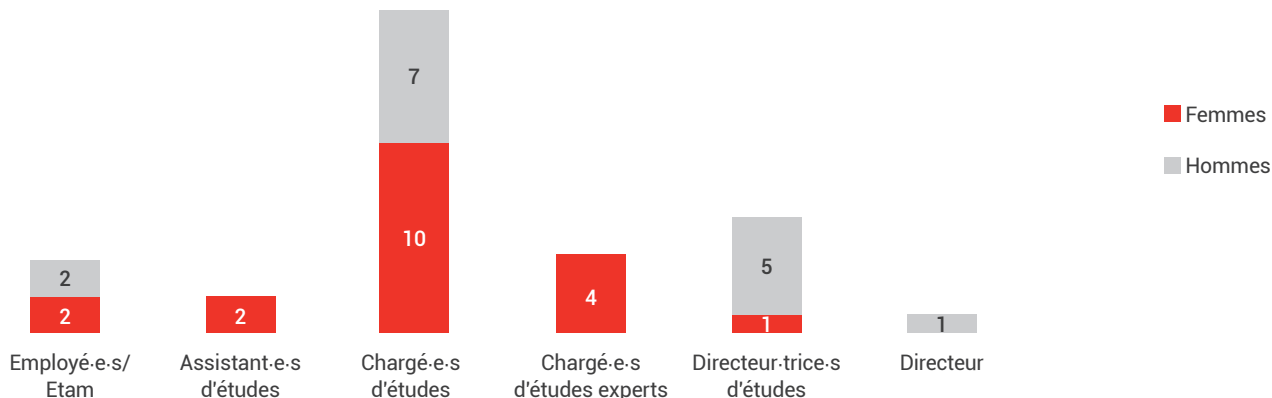
Moins de 30 ans    30-39 ans    41-49 ans  
50-59 ans    60 ans et +

### Un salaire moyen de 3 766 euros (CDI et CDD)

Sur les 34 salarié·e·s présent·e·s au 31/12/2020, 5 salarié·e·s travaillent à temps partiel. 2 salarié·e·s en CDD et 1 salariée en CDI sont à 80 %, et deux salariées en CDI sont à 90 %.

Pour les salarié·e·s en CDI, le salaire moyen s'établit à 4 105 €. Le salaire moyen des hommes (en équivalent temps plein hors prime) est supérieur à la moyenne de 353 euros (318 euros en 2019). Celui des femmes est inférieur à la moyenne de 381 euros (275 euros en 2019) du fait principal de la surreprésentation des hommes dans les fonctions de direction. Hors comité de direction, les femmes ont un salaire moyen de 3 617 euros, supérieur de 330 euros à celui des hommes. L'écart entre les femmes et les hommes, favorable aux premières se réduit, il était de 557 euros en 2019.

Répartition femmes/hommes selon leur position hiérarchique



## Une augmentation moyenne de 1,69 % entre 2019 et 2020 pour les salarié·e·s en CDI

Dans le cadre de la négociation obligatoire, la direction et les représentant·e·s du personnel ont trouvé un accord sur :

- × un budget d'augmentation correspondant à 1 % de la masse salariale des salarié·e·s en CDI hors primes exceptionnelles ;
- × et la revalorisation des salaires planchers en anticipation des dispositions de la convention nationale Syntec.

Il en résulte, pour les salarié·e·s en CDI présent·e·s en 2019 et encore présent·e·s en 2020, une augmentation moyenne de 1,69 %.

Parallèlement, la prime annuelle a fait l'objet d'une revalorisation à la date d'entrée en vigueur de l'évolution du point Syntec, le 1<sup>er</sup> novembre 2020.

Pour mémoire, l'Adeupa prend par ailleurs en charge 60 % du coût de la mutuelle d'entreprise, cotise à un régime de retraite supplémentaire à une hauteur minimale de 1,16 % (pour une part salariale de 0,7 %) et prend en charge un contrat de prévoyance. Elle participe également au financement du restaurant administratif auquel les salarié·e·s ont accès et, au-delà des obligations légales de prise en charge de 50 % des abonnements de transport en commun, aux frais d'abonnement de parking à hauteur de 50 % (2 salariées concernées).

## Un nombre d'arrêts maladie en baisse, hors arrêts longs

On dénombre au total 566,5 jours d'arrêts maladie à l'Adeupa en 2020.

Ce nombre, particulièrement élevé, s'inscrit dans un contexte avec deux arrêts longs :

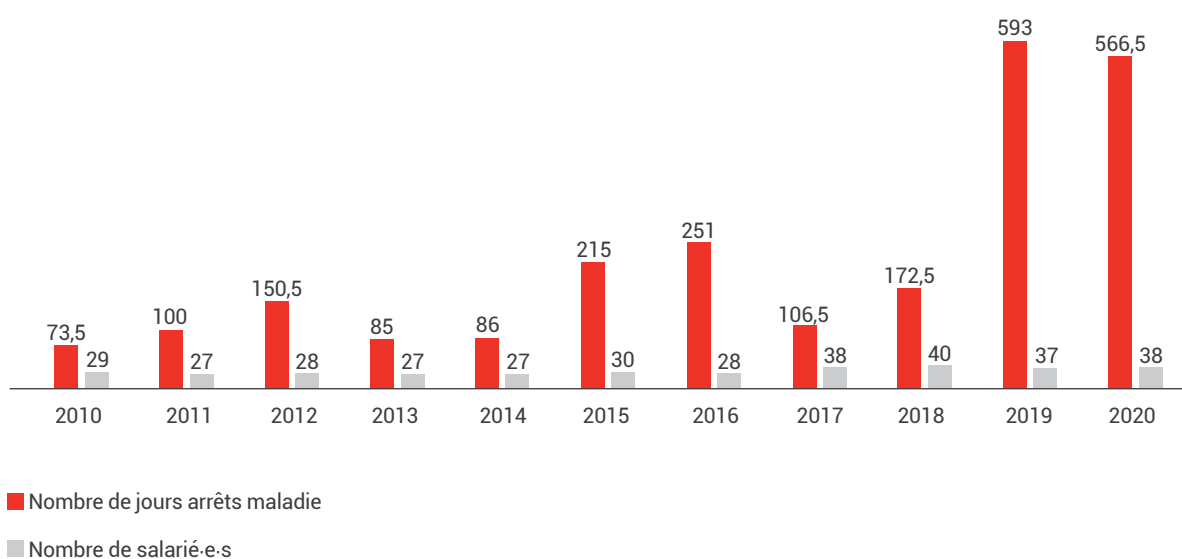
- × un accident du travail : 240 jours
- × une maladie professionnelle : 211 jours

Ces deux arrêts longs concernent deux femmes en CDI. Le médecin du travail a constaté pour chacune d'elles une inaptitude professionnelle sans possibilité de reclassement. La première a été licenciée en décembre 2020.

Hors arrêt long, on dénombre au total 115,5 jours d'arrêts maladie (158,5 jours en 2019).

Dans le contexte de crise sanitaire, aucun cas positif de Covid-19 n'a été observé. Néanmoins, deux salarié·e·s ont été en arrêt maladie car ils-elle·s étaient « cas contact », respectivement 7 et 2 jours.

Évolution du nombre d'arrêts maladie / Évolution du nombre de salarié·e·s



## Un nombre de congés exceptionnels en baisse, hors activité partielle due au Covid-19

En matière de congés exceptionnels, l'année 2020 a été particulièrement marquée par les impacts du Covid-19. Mais elle s'est aussi distinguée par la diversité des motifs de congés exceptionnels. Au total, au cours de l'année, on a dénombré 127 jours d'absence exceptionnelle (62 jours en 2019) dont 99 jours pris pour garde d'enfants pendant le confinement.

11 salarié-e-s, parents d'au moins un enfant de moins de seize ans faisant l'objet d'une mesure de maintien à domicile, se trouvant dans l'impossibilité de continuer à travailler, ont bénéficié des mesures d'activité partielle mises en place par le gouvernement. 99 jours d'activité partielle ont ainsi été posés.

À l'exception de ces derniers, on dénombre donc 28 jours de congés exceptionnels dont deux congés exceptionnels pour raisons familiales :

- × Un décès d'ascendant : 2 jours
- × Un pacs : 4 jours

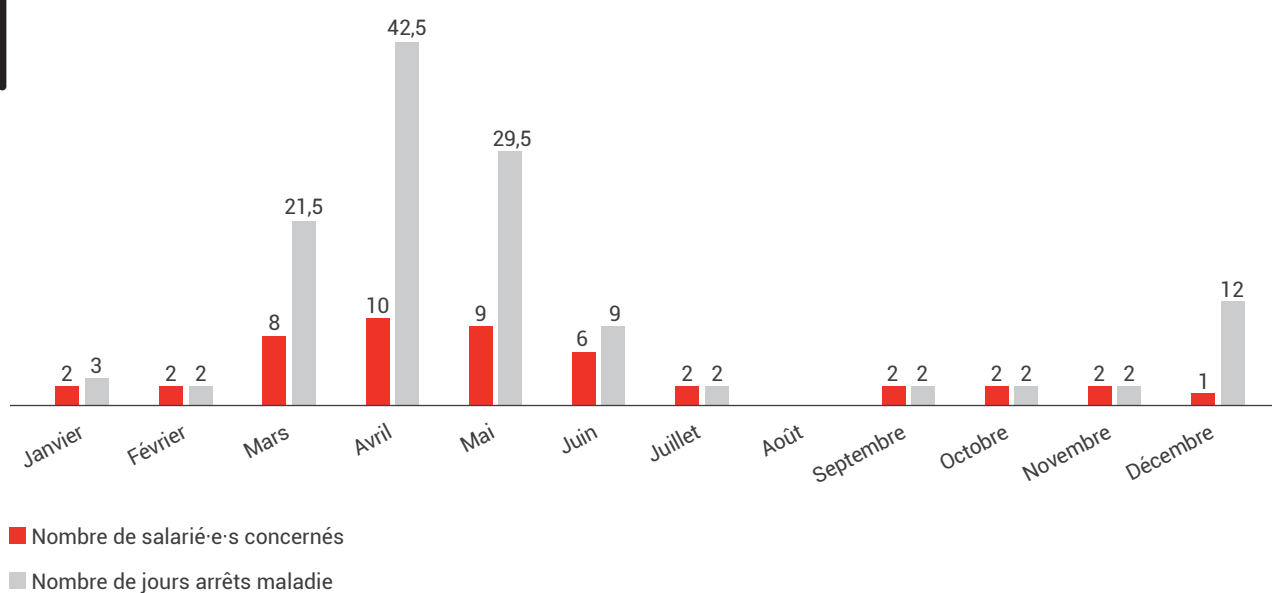
Une salariée démissionnaire pour rapprochement de conjoint a fait valoir ses droits à absence (sans solde) pour recherche d'emploi : 2 jours.

5 salarié-e-s sont resté-e-s au chevet de leur enfant malade, une demi-journée au minimum, deux jours au maximum, pour un total de 10 jours.

Enfin une salariée a été tirée au sort pour siéger à la cour d'assises. Elle a été absente (sans solde) 10 jours.

Au total, 13 salarié-e-s ont pris des congés exceptionnels contre 8 salarié-e-s en 2019 (min 2 jours, max 30 jours).

Nombre de jours de congés exceptionnels / Nombre de salarié-e-s



## Des naissances

Deux salariées ont été en congé de maternité. L'une d'elles a été arrêtée 14 jours pour grossesse pathologique. Elle a accouché prématurément durant cette période, n'ayant ainsi bénéficié d'aucun jour de congé prénatal.

## En 2020, l'Adeupa a consacré 8 404 euros à la formation des salarié-e-s

6 salarié-e-s ont suivi une formation individuelle :

- × l'avenir de l'emploi et du travail (Futuribles)
- × formation au Langage R
- × parcours manager expert
- × recyclage sauveteur secouriste du travail
- × CSE de moins de 50 salariés, l'essentiel du mandat

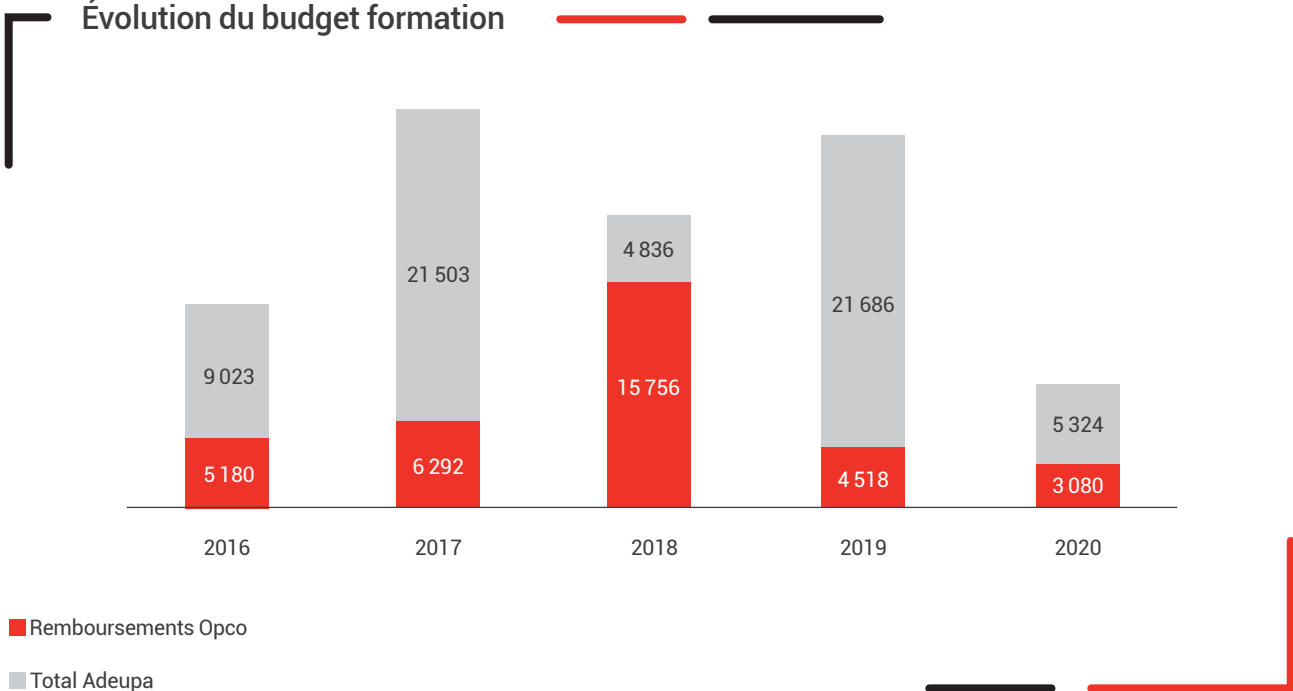
Cette dernière est une formation qualifiante suivie par un salarié de l'équipe de direction, financée en partie par son CPF. L'Adeupa a complété le reste à charge.

Si le budget de 2020 consacré à la formation apparaît moindre que celui des années précédentes, il y a deux raisons.

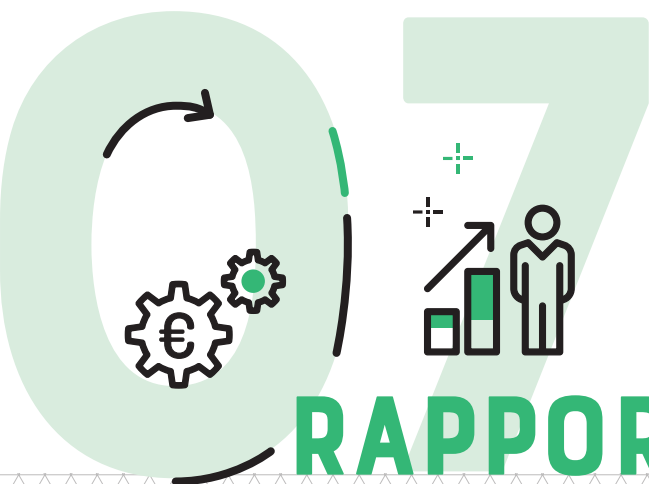
D'une part, la participation aux colloques et notamment aux rencontres nationales des agences d'urbanisme est habituellement intégrée au budget formation. En 2020, l'ensemble de l'équipe a participé à la rencontre nationale et a donc pu bénéficier de ces apports durant deux jours.

D'autre part, la crise sanitaire n'a pas favorisé la participation à des formations. Ainsi, aucune formation collective n'a été dispensée en 2020. Et sur les 3 formations individuelles suivies, à l'exception de la formation qualifiante, les deux autres formations ont été suivies à distance.

## Évolution du budget formation







# RAPPORT FINANCIER

## BILAN ET COMPTE DE RÉSULTAT

Les comptes de l'année 2020, couvrant la période allant du 1<sup>er</sup> janvier au 31 décembre, sont équilibrés.

L'année 2020 est marquée par une progression du budget de 6 % par rapport à 2019 :

- × les recettes sont très majoritairement composées des subventions versées par les membres. Le socle de la subvention versée par chacun des membres étant stable depuis 3 ans, la progression s'explique principalement par les subventions perçues pour l'accueil de la rencontre nationale des agences d'urbanisme ;
- × les dépenses sont à 75 % liées à la rémunération du personnel. L'année se caractérise par un avis d'inaptitude rendu par la médecine du travail pour deux salariées. L'impossibilité de reclassement a conduit à un licenciement ; une provision est inscrite en charge exceptionnelle dans l'hypothèse d'un second.

Le compte de résultat s'équilibre à la hauteur de 3,5 M€, en présentant un solde positif de 44 543 €.

La pandémie de Covid-19 et les deux confinements n'ont eu qu'un impact très modéré sur le déroulement de l'activité de l'agence, avec seulement 5 327 € d'indemnité d'activité partielle pour les salarié-e-s ayant dû y recourir pour garde d'enfants.

## LE BILAN

À l'actif, les immobilisations incorporelles correspondent principalement aux acquisitions de logiciels. Elles s'élèvent à 41 615 €, soit un niveau comparable à 2019 (+1 738 €). Du fait de l'amortissement de meubles et de travaux d'aménagement réalisés au cours des années antérieures, les immobilisations corporelles diminuent de 6 388 € pour atteindre 57 834 €. Les immobilisations financières sont stables à 1 185 €. L'actif circulant s'élève à 1 467 644 €, en progression de 211 386 € principalement du fait de la progression des créances, mais aussi, dans une moindre mesure, des disponibilités. Les charges constatées d'avance représentent 12 231 €.

Au passif, les fonds propres progressent de 44 543 € correspondant au résultat de l'année 2020, pour atteindre 724 054 €. Au terme de l'année 2020, ils représentent 2,5 mois de fonctionnement (comme en 2019). Du fait de départs de deux salariées, les provisions retraites reculent mais 66 418 € sont provisionnés pour risque après qu'un avis d'inaptitude a été formulé relativement à une salariée en arrêt, sans possibilité de reclassement. Les provisions pour risques et charges progressent donc pour atteindre 343 086 €. Les dettes, qui correspondent principalement aux factures à recevoir de la part de fournisseurs, aux cotisations sociales et aux produits constatés d'avance, progressent de 116 598 € et s'élèvent à 513 369 €. ✕

## LE COMPTE DE RÉSULTAT

Conformément à l'objet de l'association, la vente de prestations représente une part très minoritaire des ressources : 32 535 € dont 24 102 € correspondent aux inscriptions à la 41<sup>e</sup> rencontres des agences d'urbanisme.

Les subventions versées pour la mise en œuvre du programme de travail partenarial atteignent 3 273 670 €, en progression de 136 829 € principalement du fait du soutien apporté à l'organisation de la Rencontre nationale des agences d'urbanisme, mais aussi de l'adhésion du Pays de Morlaix et de quelques compléments de subventions.

Les autres produits d'exploitation s'élèvent à 167 865 €, en progression principalement du fait de reprises de provisions retraite et des remboursements perçus de la part de la CPAM et de la Prévoyance au titre de l'indemnisation des salarié-e-s en arrêt maladie.

En 2020, les charges d'exploitation représentent 3 368 417 €, en progression de 166 885 €. Les salaires et charges sociales afférentes représentent 79 % de ce montant.

Le résultat d'exploitation est donc de 105 563 €, auquel s'ajoutent 1 915 € de produits financiers pour former résultat courant avant impôt de 107 568 €. Les produits exceptionnels (annulation de créance) et charges exceptionnelles (provision pour risque) conduisent à un solde total créditeur de 44 543 €. ✕



Les fonctions d'administrateur de l'agence sont bénévoles.

Les trois cadres salariés percevant les rémunérations les plus élevées ont perçu un montant brut total de 248 123,63 €. Le directeur dispose en outre d'une voiture de fonction.

Le conseil d'administration du 9 décembre 2020 a pris connaissance du rapport de la chambre régionale des comptes, suite au contrôle réalisé sur les exercices 2014-2018. Le contrôle fait ressortir une gestion saine de l'agence tout en recommandant de consolider et mieux formaliser les procédures.

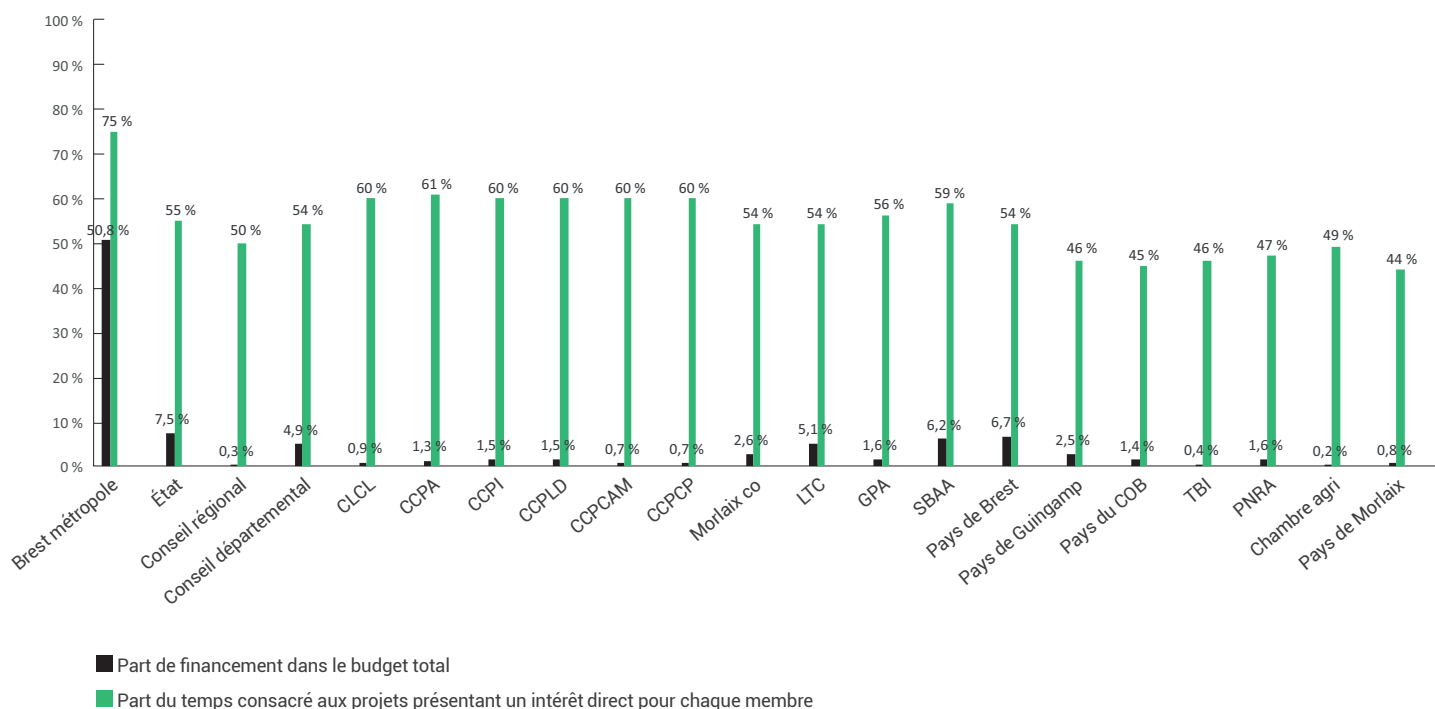


# 2020

## EN SYNTHÈSE



### L'intérêt du programme de travail partenarial : chaque membre cofinance l'Adeupa et accède à l'intégralité des travaux



Conformément à la note technique ministérielle du 30 avril 2015 relative aux agences d'urbanisme, l'activité de l'Adeupa est principalement consacrée à des actions conduites en commun. Le programme de travail partenarial est construit en associant l'ensemble des membres. Il répond à des enjeux qui intéressent directement ou indirectement les adhérents, et à des besoins de connaissances partagées.

Le graphe ci-dessus illustre l'intérêt de ce programme de travail mutualisé entre l'ensemble des membres, en mettant en regard :

- ✕ la part du financement apportée par chacune des collectivités membres ;
- ✕ la part du temps qu'a consacré l'équipe à la mise en œuvre des travaux qui l'intéresse directement.

Il traduit l'effet levier que permet la mutualisation par rapport à une situation dans laquelle chacun des membres aurait dû financer seul les travaux qui l'intéressent. ✕



# L'ÉLABORATION DU PROGRAMME DE TRAVAIL PARTENARIAL

À L'ADEUPA



# 2021



## PROGRAMME DE TRAVAIL PARTENARIAL

Le programme de travail partenarial 2021 a été construit lors de rencontres bilatérales avec les membres de l'Adeupa, d'un échange collégial avec les directeurs généraux, puis il a été validé par le conseil d'administration du 9 décembre 2020.

Au-delà de la conduite des missions usuelles en observation et planification, le programme de travail partenarial est particulièrement marqué par la sollicitation de l'Adeupa en accompagnement :

- × des projets de territoire et des volontés de coopérations interterritoriales ;
- × de la redynamisation des centralités à toutes les échelles : la métropole de Brest, les villes du dispositif « Action cœur de ville », et les « Petites villes de demain » ;
- × d'études exploratoires à dimension stratégique tant au plan économique (caractérisation de la filière culture) qu'au plan de l'aménagement (quel potentiel de compensation dans la perspective de l'objectif « zéro artificialisation nette des sols » ?).

# PROGRAMME DE TRAVAIL PARTENARIAL 2021

Présentation des projets selon la nature de la contribution aux politiques publiques

## DIAGNOSTIC

	État des lieux (Quelle est la situation ?)	Enjeux (Sur quoi faut-il agir ?)	Stratégie (Quels objectifs se donne-t-on ?)
<b>France</b>	Emploi dans le commerce		
	Valorisation 41 <sup>e</sup> rencontre nationale des agences d'urbanisme		
<b>Loire-Atlantique</b>	Dynamiques métropolitaines - lien international		
<b>Bretagne</b>	Datagences		
	Observatoire foncier		
	Résultat du recensement		
<b>Ouest breton</b>	Effet campus mondial mer	Observatoire habitat / focale vacance	
	Étude filière culture		
	Observatoire économie circulaire		
	Observatoire environnement		
	Observatoire mobilités		
	Observatoire du vieillissement		
<b>Finistère</b>	Observatoire habitat / note de marché	Observatoire habitat / focale vacance	
	Observatoire du vieillissement		
	Observatoire des collègues		
	Observatoire foncier		
<b>Pays de Brest</b>	Révision du Scot et modification simplifiée		
	ZAN - friches & compensation		
	Note conjoncture économique		
	Bilan saison tourisme		
<b>Brest métropole</b>	Actualisation du projet métropolitain		
	Révision SMDE		
	Actualisation observatoire social		
	Observatoire social / qualité de vie		
	Diagnostic intégration réfugiés / suivi n+1		
	Analyse potentiel désimpermeabilisation		
	Observatoire des loyers	Prospective mobilités	
<b>Ville de Brest</b>	Analyse des besoins sociaux		
<b>Centre Ouest Bretagne</b>	Projet de territoire		
<b>Parc Naturel Régional d'Armorik</b>	Diagnostic révision charte		

**Cadre d'action**  
(Comment organise-t-on l'action ?)

**Réalisation**  
(Quelles actions sont menées ?)

**Résultat**  
(Que produisent ces actions ?)

**Impact**  
(En quoi le produit des actions modifie-t-il la situation ?)

Accompagner mise en œuvre  
Sradet  
Accompagnement PVD

Club PLUI

Effet crise Covid

Accompagnement des  
coopérations  
Service public  
de la donnée  
Club PLUI de l'Adeupa

Accompagnement PDH

Tableau de bord Habitat

DMTO

Animation Conseil de  
développement  
Accompagnement PCAET

Avis CDAC  
SI foncier éco.  
Accompagnement BTO/rade

Observatoire de l'immobilier  
d'entreprise  
Observatoire foncier  
économique

Armature verte urbaine  
Gouesnou - Grand Angle

Suivi cœur de métropole  
Jurys de concours

Observatoire de l'enseignement  
supérieur et de recherche  
Observatoire du logement  
étudiant

Bilan PLU facteur 4  
Bilan NPNRU  
Bilan Convention Intercommunale  
des Attributions de  
logements sociaux  
Impact tour de France  
Impact 2<sup>e</sup> ligne tram  
Suivi Covid (éco + socio)

Tableau de bord Habitat

DAAC du Scot

# PROGRAMME DE TRAVAIL PARTENARIAL 2021

Présentation des projets selon la nature de la contribution aux politiques publiques

## DIAGNOSTIC



	État des lieux (Quelle est la situation ?)	Enjeux (Sur quoi faut-il agir ?)	Stratégie (Quels objectifs se donne-t-on ?)
Communauté de Communes du Pays d'Iroise	Projet de territoire		
	Observatoire de l'habitat		
	Observatoire foncier		
Communauté de Communes du Pays des Abers	Projet de territoire		
	Observatoire de l'habitat		
	Observatoire foncier		
Communauté Lesneven Côte des Légendes	Observatoire de l'habitat		
	Observatoire foncier		
Communauté de Communes du Pays de Landerneau-Daoulas	Observatoire de l'habitat		
	Observatoire foncier		
Communauté de Communes de la Presqu'île de Crozon - Aulne Maritime	Projet de territoire		
	Observatoire de l'habitat		
	Observatoire foncier		
Communauté de Communes Pleyben-Châteaulin-Porzay	Portrait économique		
	Observatoire de l'habitat		
	Observatoire foncier		
Communauté de Communes du Pays de Landivisiau	Projet de territoire		
Morlaix Communauté	Portrait économique		
	Observatoire foncier		Perspectives revitalisation économique
Lannion-Trégor Communauté	Observatoire foncier		
	Accompagnement PLUIH - Mobilité - PCAET		
Pays de Guingamp	Finalisation du Scot		
Guingamp Paimpol Agglo.	Observatoire foncier		
Leff Armor Communauté	Contribution au projet de territoire		
Saint-Brieuc Armor Agglomération	Actualisation du projet de territoire		
	Observatoire des mobilités		Stratégie urbaine d
	Portrait économique		
	Note de conjoncture économique		
	Observatoire foncier		



**Cadre d'action**  
(Comment organise-t-on l'action ?)

**Réalisation**  
(Quelles actions sont menées ?)

**Résultat**  
(Que produisent ces actions ?)

**Impact**  
(En quoi le produit des actions modifie-t-il la situation ?)

Cadre d'action	Réalisation	Résultat	Impact
			Bilan PLH
			Bilan PLH
			Bilan PLH
Convention Intercommunale des Attributions de logements sociaux			Tableau de bord habitat Bilan PLH
Accompagnement PLUI	Suivi quartier gare		Tableau de bord habitat
Convention Intercommunale des Attributions de logements sociaux	Suivi cœur de ville	Observatoire de l'immobilier d'entreprise	Observatoire des copropriétés
e Saint-Brieuc		Observatoire de logement étudiant	
Contribution PLUI/ plan paysage			Tableau de bord habitat



# CONSTRUIRE L'AVENIR D'UN OUEST BRETON INVENTIF ET ATTRACTIF

## Coopérations métropolitaines du Grand Ouest

Accompagner les travaux du Pôle métropolitain Loire-Bretagne.



## Coopérations de l'Ouest breton

Faciliter les échanges et l'action coordonnée des acteurs publics de l'Ouest breton.



## Sensibiliser les élus aux enjeux de l'aménagement de l'Ouest breton

Organiser des temps collectifs à destination des membres pour partager les enjeux de transition auxquels les territoires dont le leur devront faire face (valorisation de L'Ouest breton en transitions, enjeux et perspectives).



## Caractériser la filière culture de l'Ouest breton

Dans le prolongement de l'atlas des fonctions métropolitaines de l'Ouest breton, poursuivre l'approfondissement des filières structurantes du territoire en caractérisant les acteurs, le poids économique, l'attractivité et le rayonnement de la filière culture de l'Ouest breton.



## Fnau Rencontres 2020

Assurer la valorisation des productions de la rencontre nationale des agences d'urbanisme : numéro hors série de la revue Urbanisme, podcasts de restitution des ateliers, etc.



## Animation du conseil de développement du Pays de Brest

Animer le conseil de développement de la métropole, des communautés de communes et du Pays de Brest et accompagner ses travaux relatifs à l'élaboration de projets de territoire, aux documents de prospective et de planification, à l'évaluation des politiques locales de promotion du développement durable... ou à toute autre question relative à son périmètre d'intervention.



## Participer à la formation des élus UBO

En 2021, de nouveaux thèmes vont être proposés aux élus au regard des souhaits du comité de pilotage de l'UBO mobilisé pour construire le catalogue de formations. L'Adeupa pourrait intervenir sur le sujet suivant : comment amener l'élu-e à travailler sur une prospective territoriale, à anticiper les besoins sur l'aménagement de son territoire, à penser développement équilibré ?



# COMPRENDRE ET ANTICIPER LES MODES DE VIE

## Observatoire des collèges en Finistère

Mettre en œuvre un modèle prédictif des effectifs des collèges du département du Finistère.



## Observatoire social de Brest métropole - Mesurer la qualité de vie

Dans le cadre de l'observatoire social, poser une méthode d'évaluation de la qualité de vie dans la métropole brestoïse.



## Observatoire du vieillissement en Finistère

Produire une analyse thématique sur le sujet du vieillissement, à définir par les membres intéressés par cet observatoire.



## Diagnostic de l'accueil et de l'intégration des réfugiés dans la métropole brestoïse

Produire un portrait permettant la connaissance du public réfugié à Brest métropole et porter un diagnostic sur leurs conditions d'accueil et d'intégration.



## Analyse des besoins sociaux à Brest

Le CCAS de la ville de Brest, membre de l'Adeupa, l'a sollicitée pour réaliser, en 2021, son analyse des besoins sociaux. L'analyse des besoins sociaux est une obligation légale encadrée par le décret n°2016-824 du 21 juin 2016. Cette analyse consiste en un diagnostic sociodémographique réalisé, à partir des données d'observation sociale du territoire établi avec l'ensemble des partenaires, publics ou privés, qui participent à la mise en œuvre des actions de prévention et de développement social.



### **Politique d'attributions LLS de Morlaix communauté**

Politique d'attributions LLS de Morlaix communauté.



### **Politique d'attributions LLS de Lannion-Trégor Communauté**

Accompagner Lannion-Trégor Communauté dans la définition de sa politique de gestion de la demande et de l'attribution des logements sociaux.



### **Politique d'attributions LLS de Saint-Brieuc Armor Agglomération**

À partir des éléments de diagnostic et orientations produits en 2017, assister Saint-Brieuc Armor Agglomération dans la production d'une convention intercommunale des attributions de logements sociaux étendue aux 32 communes de la nouvelle agglomération.



### **Observatoire de l'habitat des EPCI - Tableaux de bord et contribution au suivi de la politique locale d'habitat**

Pour permettre le suivi des PLH, proposer une lecture territorialisée du marché du logement par EPCI. Contribuer aux réflexions prospectives sur les besoins à venir.



### **Observatoire des loyers de Brest métropole**

Mettre en œuvre l'observatoire des loyers de la métropole dans le cadre du dispositif national des OLL.



### **Observatoire du logement étudiant**

Produire une analyse de l'offre et de la demande en logements étudiants à Brest, Morlaix et Saint-Brieuc.



### **Observatoires des copropriétés**

Tenir à jour l'observatoire des copropriétés de Brest métropole, enrichir celui de Saint-Brieuc Armor Agglomération.



### **Observatoire de l'habitat en Finistère**

Produire une note d'analyse du marché et une analyse thématique sur un thème à choisir par les copilotes de l'observatoire. Animer les échanges consécutifs à la présentation de ces travaux.



### **Accompagner l'élaboration du PDH 29**

Le conseil départemental a engagé la révision de son PDH et sollicite l'accompagnement de l'Adeupa à la fois pour la mise en partage de ses analyses tirées des données d'observation et sa contribution aux réflexions collectives.



### **Bilan triennal PLH CLCL**

Voir s'il est attendu de l'Adeupa qu'elle contribue à l'évaluation.



### **Bilan triennal PLH CCPI**

Voir s'il est attendu de l'Adeupa qu'elle contribue à l'évaluation.



### **Bilan final PLH CCPLD**

Voir s'il est attendu de l'Adeupa qu'elle contribue à l'évaluation.



### **Accompagner l'élaboration du volet habitat PLUIH CCPI**

Accompagner l'élaboration du volet habitat du PLUI par la valorisation des données issues de l'observation (ontribution au diagnostic) et sa connaissance des politiques locales de l'habitat (expertise sur le programme d'action).



### **Accompagner l'élaboration du volet habitat PLUIH LTC**

Accompagner l'élaboration du volet habitat du PLUI par la valorisation des données issues de l'observation (ontribution au diagnostic) et sa connaissance des politiques locales de l'habitat (expertise sur le programme d'action).



### **Observatoire et organisation des mobilités dans l'Ouest breton**

Donner à voir et à comprendre l'organisation des mobilités, en appui aux réflexions sur la compétence d'autorité organisatrice des mobilités.



### **Schéma vélo en Pays de Brest**

Sous réserve de confirmation de l'intérêt du Pays, engager la réflexion relative à la structuration d'un système cyclable, comme ontribution thématique à la révision du Scot.

### **Accompagnement de la métropole dans sa réflexion prospective sur les mobilités**

Accompagner Brest métropole dans sa réflexion sur les évolutions possibles du schéma de mobilité à moyen terme.



### **État zéro de l'impact Économique et social de la seconde ligne de tram**

Il s'agit de suivre les impacts socio-économiques de la construction de la deuxième ligne de tram en déployant un dispositif d'observation en amont, en cours et post chantier. Le dispositif, à concevoir en 2021, sera à déployer en 2022 en vue d'un début de chantier en 2023.





## EXPLORER DE NOUVEAUX MODÈLES ÉCONOMIQUES DANS LE CONTEXTE DE TRANSITION ÉCOLOGIQUE

### **Observatoire du foncier économique régional**

Actualiser les données de l'observatoire régional du foncier économique, co-construit en 2017 avec le réseau des agences et des CCI et envisager un travail partenarial avec Foncier de Bretagne sur la question de l'optimisation du foncier économique.

### **Observatoire de l'économie maritime**

Actualiser les chiffres des emplois maritimes en Bretagne avec focus sur le domaine de la pêche et de l'aquaculture et adaptation des résultats aux besoins des acteurs du Campus mondial de la mer.



### **Observatoire de l'enseignement supérieur et de la recherche**

Suivre et consolider les données de l'enseignement supérieur et de la recherche et les porter à connaissance des élus et des acteurs de l'enseignement supérieur.



### **Observation économique - Tableaux de bord des EPCI**

Le projet « Tableau de bord de l'économie des EPCI » consiste à mettre à disposition des EPCI membres de l'Adeupa, un tableau de bord de l'économie conjointement élaboré et mis à jour de manière permanente. À partir de l'outil Géodata, les référents des EPCI disposeront d'un baromètre simple mais représentatif de la conjoncture de leur territoire, en comparaison avec le ou les territoires de leur choix.



### **Observation économique - Note de conjoncture des EPCI**

Observer, chaque semestre, le suivi de la conjoncture du Pays de Brest, de Morlaix communauté, de Saint-Brieuc Armor Agglomération. La note de conjoncture apporte une expertise complémentaire aux tableaux de bord générés dans Adeupa Géodata.



### **Observatoire du foncier économique**

Suivre l'évolution du marché du foncier économique dans le Pays de Brest : surfaces commercialisées, pour quelles activités ? prix pratiqués.

### **Observatoires de l'immobilier d'entreprise**

Permettre de suivre l'évolution du marché annuel des bureaux et des locaux d'activité du pays de Brest et déploiement à SBAA.

### **Observatoire du tourisme en Pays de Brest**

Qualifier les retombées économiques liées au tourisme sur le territoire.



### **Observatoire de l'économie circulaire de l'Ouest breton**

Accompagner le positionnement des EPCI sur l'économie circulaire en apportant les ressources d'observation de l'Adeupa (base de données des entreprises, cartographie, identification des liens...).



### **Observatoire de l'état de l'environnement et de la transition énergétique de l'Ouest breton**

Structurer un observatoire permettant :

- × de caractériser les liens entre les activités humaines et l'état de l'environnement lors de la phase de diagnostic des démarches stratégiques (projets de territoires, documents de planification, etc.) ;
- × de suivre la mise en œuvre des orientations définies par les Pays ou EPCI (ex : tableau de bord de suivi des PCAET).



### **Coopérations des agences bretonnes : suivi des effets de la crise du Covid 19**

La Région a exprimé à l'été 2020 son intérêt pour un dispositif de suivi des impacts territorialisés de la crise du Covid-19 et de ses répercussions économiques et sociales, alors que la plupart des indicateurs disponibles résultent de modélisation. Il est attendu des agences une capacité à contextualiser ces données, et si possible à les croiser avec des analyses des remontées des acteurs locaux. Ces analyses pourront utilement éclairer les élu.e.s dans le cadre des dispositifs locaux de gestion des effets de la crise.



### **Revitalisation économique des bassins de Morlaix et Lannion**

En 2020, les bassins économiques de Morlaix et Lannion ont été particulièrement affectés par les difficultés rencontrées par des acteurs industriels majeurs : Hop !, Nokia, mais aussi la Brittany Ferries. Sans que l'avenir des entreprises et sites soit à ce jour consolidé, il apparaît opportun d'investiguer les capacités de rebond des territoires au plan économique et social.



### **Formalisation de la contractualisation Territoires d'industrie**

Apports de données et de mises en perspective des dynamiques économiques, notamment industrielles, dans les territoires intégrés au dispositif gouvernemental.



### **Stratégie métropolitaine de développement économique**

Assister Brest métropole dans la mise en œuvre de sa stratégie de développement économique (SMDE) et contribuer à l'organisation d'un 4<sup>e</sup> Forum de l'économie.



### **Observation économique de SBAA : diagnostic économique**

Dresser un profil économique approfondi de Saint-Brieuc Armor Agglomération, mettre en exergue ses atouts et pistes de progression.



### **Portrait économique Morlaix Communauté**

Dresser un profil économique approfondi de Morlaix communauté, mettre en exergue ses atouts et pistes de progression.



### **Portrait économique de Crozon Aulne Maritime**

Dresser un profil économique approfondi de la CCPCAM, mettre en exergue ses atouts et pistes de progression.



### **Portrait économique de Pleyben-Châteaulin-Porzay**

Dresser un profil économique approfondi de la Communauté de communes Pleyben, Chateaulin Porzay, mettre en exergue ses atouts et pistes de progression.



### **Impact économique de BMH**

Caractériser l'impact économique de BMH sur ses territoires d'intervention, tant par la construction, l'entretien, la gestion du parc de logements locatifs que par sa dimension contribution à la dynamique fiscale des collectivités.

### **Étude d'impact économique des Capucins**

À l'instar de l'observation de l'impact du FHDL, il s'agit de mesurer les retombées liées à la fréquentation du site des Ateliers des Capucins. La méthode d'enquête sera connue en 2021 pour un déploiement dès lors que le site aura retrouvé un fonctionnement normal (déconfinement et accessibilité via le téléphérique).

### **Tour de France 2021 impact économique et écologique**

Brest accueillera le Grand départ du Tour de France 2021, la première étape conduisant le peloton de Brest à Landerneau. La seconde étape ira de Perros-Guirec à Mûr-de-Bretagne. L'accueil du Tour de France a été l'occasion d'un débat politique au niveau régional et national. Dans ce contexte, la métropole souhaiterait objectiver les retombées de cet événement. Il s'agira d'approcher autant que possible les dimensions médiatiques, économiques et écologiques.



# 4 PENSER L'ÉVOLUTION DES ESPACES

## Observatoire foncier régional

Participer au pilotage de l'observatoire foncier régional.



## Observatoire foncier des EPCI et du Finistère

Connaître l'occupation des sols dans l'EPCI, la propriété foncière, les mutations et disposer d'éléments de connaissance et d'analyse des prix en support à l'action foncière.



## MOS de l'Adeupa : déploiement

La production du MOS a en partie été automatisée, permettant d'envisager son déploiement aux échelles régionales voire nationale. L'Adeupa, cherchera, en lien avec la Fnau à le positionner comme outil de référence État-collectivités. Un déploiement régional est à l'étude par la DREAL et le Conseil régional de Bretagne.



## Scot du Pays de Brest : révision

Engager la révision du Scot et son extension à la CCPCP.



## Scot du Pays de Brest : suivi et mise en œuvre

Scot du Pays de Brest : suivi et mise en œuvre.



## Scot du Pays de Brest : modification simplifiée Scot CCPCP

Les élu-e-s de la CC Pleyben-Châteaulin-Porzay, en accord avec le Pôle métropolitain du Pays de Brest (maître d'ouvrage), souhaitent intégrer à leur Scot les dispositions de la loi Elan relatives à la loi Littoral afin de définir et localiser d'éventuels villages et autres secteurs urbanisés (SDU). La procédure ad-hoc, qu'il est possible d'initialiser jusqu'au 31/12/2021, est une modification simplifiée du Scot concerné.



## Scot du Pays COB : assistance à l'élaboration

Assister le Pays COB pour piloter l'élaboration du Document d'orientations et d'objectifs (DOO).



## Scot du Pays COB : réalisation du DAAC

Réaliser le Document d'aménagement artisanal et commercial (DAAC) du Scot du Pays COB.



## Scot du Pays de Guingamp : finalisation

Assister le PETR du Pays de Guingamp dans la phase de consultations, puis dans la finalisation du Scot en vue de son approbation.



## Urbanisme commercial du Pays de Brest : suivi CDAC

Suivre les dossiers d'urbanisme commercial ; analyse des dossiers CDAC au regard des orientations du Scot.



## Système d'information du foncier économique du Pays de Brest : administration

Entretien le système d'information sur le foncier économique du Pays de Brest.



## Schéma de mise en valeur de la mer de Lannion et Guingamp

Expliciter les enjeux et les modalités envisageables pour la révision du SMVM commun à Guingamp-Paimpol et Lannion-Trégor.

## Révision de la charte du PNRA : diagnostic

Participer à la révision de la charte du PNRA en produisant un diagnostic territorial sur un périmètre élargi (Finistère et Côtes d'Armor).



## Co-animation du Club PLUI régional

Assister la Dreal dans l'animation du club PLUI régional et, le cas échéant, intervenir auprès d'EPCI se posant la question de prendre la compétence PLU.



## Animation du Club PLUI des membres de l'Adeupa

Animer des rencontres périodiques des chefs de projet PLUI des membres de l'Adeupa, pour partager leurs questions, expériences et bonnes pratiques.



## Accompagnement du PLUI SBAA et articulation avec le Plan paysages

Accompagner SBAA pour que les travaux d'étude et les orientations issues de son Plan paysage soient bien intégrés dans le PLUI en cours d'élaboration. Et plus globalement, accompagner SBAA dans l'élaboration de son PLUI, par des besoins d'apport techniques et/ou interventions en Copil.



## PLUI Guingamp-Paimpol Agglomération : accompagnement

Accompagner Guingamp Paimpol Agglomération dans l'élaboration de son PLUI, par des besoins d'apport techniques et/ou interventions en Copil.



### **Relier nature et ville : armature verte urbaine de Brest métropole**

Prolonger l'approche conceptuelle intégrée au PLU facteur 4 de Brest métropole en 2014, pour aboutir à une cartographie affinée, mettant en exergue les atouts et ressources sur lesquels appuyer la concrétisation de l'armature verte urbaine, mais aussi les points de vigilance à surveiller et le cas échéant, à consolider, afin d'éviter que des potentialités existantes aujourd'hui ne disparaissent demain.



### **Accompagnement à l'élaboration coordonnée du PLUI, du plan mobilité et du PCAET de LTC**

Proposer à LTC une méthodologie de travail qui permette l'élaboration d'un PLUI coordonnée avec la mise à jour du Plan Mobilité et du Plan climat-air-énergie territorial (PCAET). Puis participer à l'animation de la démarche pour contribuer à assurer la cohérence d'ensemble.



### **PLUI Pleyben-Châteaulin-Porzay : accompagnement**

Accompagner la CCPCP dans l'élaboration de son PLUI, par des besoins d'apport techniques et/ou interventions en Copil.



### **PLUI Lesneven - Côtes des Légendes : accompagnement**

Accompagner la CLCL dans l'élaboration de son PLUI, par des besoins d'apport techniques et/ou interventions en Copil.



### **PLUI Iroise : accompagnement**

Accompagner la CCPI dans l'élaboration de son PLUI, par des besoins d'apport techniques et/ou interventions en Copil.



### **Suivi du projet Cœur de métropole**

Poursuivre l'accompagnement de la métropole pour la déclinaison et la mise en œuvre du plan-guide au travers des réflexions sectorielles qu'il appelle.



### **Cœur de métropole : quel potentiel de désimperméabilisation ?**

Le plan-guide Cœur de métropole identifie la désimperméabilisation des sols et la végétalisation des espaces comme des enjeux structurants d'attractivité et de résilience. Il s'agit donc d'explorer le potentiel de désimperméabilisation en accompagnement de la construction de la politique d'intervention de la collectivité.



### **Cœur de ville : suivi de la mise en œuvre des projets (Lannion, Morlaix, Saint-Brieuc)**

Participer aux instances de pilotage de la démarche « Action cœur de ville » à Morlaix, Lannion et Saint-Brieuc afin de veiller à une mise en œuvre cohérente du dispositif, à même de redynamiser les centres de ces villes.



### **Saint-Brieuc stratégie urbaine**

Formaliser le projet urbain stratégique de Saint-Brieuc.



### **Morlaix étude urbaine**

Voir si la sollicitation d'une intervention visant à élaborer un projet urbain stratégique à l'échelle du pôle urbain de Morlaix est confirmée.

### **Accompagnement du projet de revitalisation du centre de Guingamp**

Proposer les orientations stratégiques de nature à, d'une part, redynamiser le centre-ville de Guingamp, d'autre part asseoir le positionnement du programme économique en entrée de ville.

### **Étude urbaine grand angle - Gouesnou**

En lien avec la métropole et la SPL Brest métropole aménagement, accompagner la réflexion de la ville de Gouesnou visant à prolonger la mise en œuvre de son schéma de référence. En particulier, il s'agira de mieux identifier les potentiels d'intervention en renouvellement urbain.



### **Accompagnement de l'appel à projet Petites villes de demain**

Dans le cadre du programme national « Petites villes de demain », l'État a sollicité le concours des agences d'urbanisme pour :

- × Une phase de diagnostic sur l'armature territoriale de la Bretagne ;
- × Une phase de préparation des conventions cadre pluriannuelles sous forme d'animations territoriales.



### **Carantec : projet de réaménagement du Kelenn**

Accompagner Morlaix Communauté et la commune de Carantec pour passer de la phase de programmation de l'aménagement de la plage du Kelenn à celle de la maîtrise d'œuvre.



### **ZAN - analyse des potentiels de compensation**

Dans le cadre de la trajectoire progressive vers le « zéro artificialisation nette » des sols, il s'agit d'explorer les potentiels de compensation et d'envisager les échelles territoriales pertinentes. L'analyse accompagnera la réflexion sur la structuration d'un fonds de compensation.



### **Observatoire des formes urbaines**

Proposer aux élus de l'Ouest breton un recensement d'exemples convaincants, illustrant la faisabilité d'un changement de modèle de l'aménagement, moins en extension, davantage en densification/compacité et renouvellement urbain, en assurant la qualité urbaine.

### **Test d'une approche par îlots morphologiques**

L'analyse morphologique des tissus urbains doit permettre de comprendre et mieux connaître les formes urbaines, leurs capacités d'évolution et de repérer les espaces stratégiques du renouvellement urbain. En effet, à l'heure du zéro artificialisation nette, la part que va prendre le renouvellement urbain va être croissante.

Ce travail poursuit celui engagé par le MOS à une échelle plus fine et permettra, à terme, de réaliser un suivi de l'évolution des tissus urbains de la métropole.

Dans la perspective d'une révision du PLU, cette couche pourrait s'avérer précieuse sur des sujets variés : il nécessite de faire un découpage inédit des tissus urbains (entre la parcelle et l'IRIS) et permet ainsi de répondre à des attentes sur d'autres sujets comme les îlots de chaleur urbain, la désimperméabilisation des sols, le gradient de naturalité, la densité urbaine... par croisements avec les données déjà existantes.



# 05

## ACCOMPAGNER LES ÉVOLUTIONS INSTITUTIONNELLES

### Projet métropolitain

Brest métropole envisage la révision du projet métropolitain. Dès lors que l'on pose une métropole comme un objet relationnel, assurant un rôle de mise en connexion du système socio-économique local avec les échelles nationales, européenne et mondiale, la révision du projet métropolitain doit s'envisager en lien avec les partenaires territoriaux de la métropole. L'Adeupa est sollicitée pour contribuer tant à la production du diagnostic, qui pourra s'appuyer sur *l'Ouest breton en transitions, enjeux et perspectives*, que la participation aux échanges, selon des modalités qui seront à affiner.



### Suivi des dynamiques territoriales de SBAA

Assurer la mise à jour des indicateurs de suivi des principales dynamiques à l'œuvre sur le territoire.



### Animation de la réflexion autour d'un Scot du Pays de Morlaix

Alors que Morlaix Communauté d'une part et le syndicat mixte du Léon (CC Pays de Landivisiau et Haut-Léon) d'autre part sont tenus de produire le bilan de leur Scot, l'opportunité d'un Scot unique à l'échelle du Pays de Morlaix apparaît. L'Adeupa est sollicitée pour participer à l'animation des échanges entre collectivités sur les modalités de transfert de compétence et les enjeux d'articulation avec les PLUI.



### Accompagnement à l'élaboration et au suivi des projets de territoire

Dans la perspective du début du nouveau mandat, assurer la disponibilité de l'Adeupa pour accompagner les EPCI ou Pays qui le souhaiteront dans l'élaboration de leur projet de territoire. (CCPI, CCPL, Pays du COB, LAC, Morlaix).



### Accompagnement à l'élaboration du projet de territoire de la CCPA

Dans la perspective du début du nouveau mandat, poursuivre l'accompagnement de la CCPA dans l'élaboration de son projet de territoire dans une démarche itérative et participative.



### Accompagnement de Brest métropole dans l'élaboration du service public de la donnée de l'Ouest breton

Brest métropole, dans le cadre de sa stratégie numérique et de la politique publique de la donnée, élabore un portail open data territorial. Ce projet s'inscrit dans une logique de coopération interterritoriale avec le conseil départemental du Finistère à laquelle d'autres territoires pourraient être associés ultérieurement, notamment dans le cadre des ententes.

L'Adeupa est sollicitée, en tant que plateforme mutualisée d'observation du territoire et au regard de son expertise sur la structuration et la valorisation de données, pour accompagner la démarche tant en termes d'identification de jeux de données (publiques et, le cas échéant, issues d'acteurs privés) intéressants à mobiliser dans le cadre de ce portail et pour expérimenter des croisements de données sur des cas d'usage s'appliquant à ses champs d'investigation, afin d'illustrer la valeur ajoutée d'une telle démarche au service des acteurs de l'Ouest breton. Ces premiers cas d'usage s'inscriront vraisemblablement dans le cadre des observatoires du tourisme, de l'habitat, de l'économie...



### Prévision des recettes issues des droits de mutation CD 29

Mettre en œuvre un modèle prédictif des recettes en matière de droits de mutations en Finistère.







## ADAPTER LES MODES D'INTERVENTION DE L'ADEUPA

### **Fnau Métroscope**

Valoriser les deuxièmes éditions de Métroscope et d'Observ'agglo, observatoires en réseau des agences d'urbanisme permettant de situer les métropoles et agglomérations françaises les unes par rapport aux autres.



### **Fnau évolution des emplois dans le commerce**

Produire une analyse nationale de l'emploi dans le commerce et de ses évolutions.



### **Fnau Atelier Projet Urbain**

Participer à l'atelier du Club Projet urbain et paysage. Cet exercice permet de confronter les pratiques entre professionnels issus des différentes agences d'urbanisme et de s'enrichir d'approches pouvant être redéployées dans les études urbaines locales.



### **Documentation, veille, archives**

Assurer une bonne gestion du fonds documentaire, et la mise à disposition de toutes les infos utiles pour l'équipe et nos membres (base doc, veille) et mise en ligne.



### **Supports de communication de l'agence**

Construire divers supports de communication de l'Adeupa dans le respect de la charte graphique.



### **Concevoir la charte graphique de la fédération des agences bretonnes**

Dans le contexte d'arrondissement des collaborations à l'échelle régionale, consolider l'identité visuelle commune.



### **Concevoir les modes participatifs de restitution des études**

Mener une réflexion sur la meilleure valorisation des travaux de l'agence.



### **Élaborer Adeupa mode d'emploi (livret d'accueil des nouveaux, carnet de fonctionnement)**

Mettre à jour le livret d'accueil pour assurer la meilleure intégration des nouveaux salariés et le meilleur partage des règles et référentiels communs de travail à l'agence.



### **Rapport d'activité**

réaliser le rapport d'activité de l'Adeupa.



### **Communication web et réseaux sociaux**

Assurer la mise à jour et l'évolution du site internet, alimenter les réseaux sociaux de l'agence, mettre en ligne les nouvelles publications et actualités de l'agence, mettre en ligne la newsletter.



### **Administration de la photothèque**

Alimenter en permanence la base de photos de l'agence : mise en ligne des photos et gestion technique et administrative de la base.



### **Organisation et structuration du Système d'Information**

Penser l'urbanisation du Système d'information, de manière à ce qu'il s'adapte à l'évolution des besoins des études, en articulation avec les évolutions techniques et matérielles.

Documenter sa structuration et son administration en se conformant au RGPD.



### **Coopération des agences bretonnes - Datagence**

Structurer et administrer un entrepôt de données entre les agences bretonnes.



### Alimentation et structuration d'Adeupa Géodata

Mettre à la disposition de nos membres un outil de visualisation cartographique d'indicateurs statistiques sur leurs territoires. Création de portraits de territoires et de tableaux de bords.

☒ ■■■■■■

### Administration et structuration du système d'information géographique

Penser l'urbanisation du Système d'information, de manière à ce qu'il s'adapte à l'évolution des besoins, en articulation avec les évolutions techniques et matérielles. Structurer et administrer le système de gestion de bases de données. Optimiser le traitement de la donnée.

☒ ■■■

### Comptabilité gestion

Suivi de la gestion et du budget de l'agence.

☒ ■■■■■■■■

### Consolider la fonction achat

Consolider la formulation des cahiers des charges, des clauses d'achats, des modalités de consultations, de traitement et d'archivage des réponses des candidats afin de sécuriser et optimiser les processus d'achats de l'Adeupa.

☒ ■

### Secrétariat

Assurer l'accueil physique et téléphonique ainsi que la gestion du courrier, la gestion de l'agenda du directeur, l'organisation des réunions, réservation de salles, la préparation de visio-conférences, l'organisation des déplacements de l'ensemble de l'équipe de l'Adeupa, la gestion de la base contacts de l'ADEUPa, la gestion des fournitures de bureau.

☒ ■■■■■■■■

### Direction

Assurer et consolider le pilotage stratégique et opérationnel de l'Adeupa. Pour les responsables de pôle, assurer, en complément du directeur, la représentation de l'agence auprès des membres et des partenaires.

Participer aux réflexions du Codir sur les orientations stratégiques de l'agence. Avoir une vision globale des différentes interventions de l'agence sur chaque territoire et contribuer à leur mise en cohérence. Favoriser une lecture transversale et prospective des territoires. Sur les dossiers à enjeux, apporter son expertise auprès des autres membres de l'équipe de direction. Participer à l'élaboration et au suivi du programme de travail partenarial cadre et du programme de travail annuel. Rendre compte au CA de la progression des travaux. Veiller à la qualité de vie au travail en suivant et régulant le plan de charge des collaborateurs (cf. 61301 et 61401).

☒ ■■■■■■

### Management

Manager les équipes. Donner à comprendre l'orientation donnée aux interventions de l'Adeupa, mobiliser les moyens nécessaires à la réalisation des missions et des tâches, les répartir de façon explicite et raisonnable, accompagner la progression professionnelle des salarié.e.s de l'agence, apporter le soutien et assurer les régulations nécessaires.

☒ ■■■■■■■■■■

### Vie associative agence (bureau, CA, AG)

Assurer le fonctionnement des instances de l'Adeupa.

☒ ■

### Suivi et valorisation de projets

Accompagner les chargé.e.s d'études pilotes de projets et les responsables de pôle pour :

- ✗ la conception des réponses de l'Adeupa aux attentes exprimées par ses membres ;
- ✗ la conception et l'animation de temps collectifs au cours desquels sont élaborés ou restitués les travaux de l'agence.

☒ ■

### Anticipation et régulation du plan de charge

Pour diminuer le stress et améliorer la qualité de vie au travail, proposer à l'équipe une organisation qui améliore l'anticipation et la régulation de la charge de travail. Prévoir dans les temps annuels, le temps consacré à l'élaboration et la régulation du programme de travail.

☒ ■■■■■

### Comité social et économique

Permettre le fonctionnement du comité social et économique (temps de réunion et temps de préparation et de suivi).

☒ ■■■

### Participation aux réunions internes

Réunir l'équipe complète le 1er lundi du mois en janvier, mars, mai, juillet, septembre, novembre et organiser des réunions de pôle le 1<sup>er</sup> lundi du mois en février, avril, juin, octobre et décembre.

☒ ■■■■■■

### Se former

Participation à des formations, colloques, participation aux clubs Fnau.

☒ ■■■■

### Participation à des instances régionales (CRHH, Club des délégués, GRDVF, observatoire foncier régional etc.)

Participer aux instances régionales auxquelles l'Adeupa est conviée.

☒ ■





L'agence d'urbanisme de Brest-Bretagne est une association qui réunit 31 acteurs publics de l'Ouest breton (État, collectivités, établissements publics). Créée en 1974, agréée par l'État, elle inscrit son action dans le cadre défini par l'article L 132-6 du code de l'urbanisme.

L'Adeupa se positionne comme plateforme de coopération au service des acteurs publics de l'Ouest breton pour :

- × se situer dans un monde qui change, par ses observatoires,
- × préparer l'avenir, par ses études et les démarches de planification,
- × partager la connaissance des territoires, par la diffusion de ses travaux, de ses données, et l'animation d'échanges.

Chaque année, l'Adeupa met en œuvre un programme de travail partenarial pour lequel elle perçoit des subventions de ses membres. En retour, ils ont accès à l'ensemble de ses travaux.



*Flashez-moi pour découvrir la vidéo  
de présentation de l'agence !*

18, rue Jean Jaurès × 29200 Brest  
Tél. 02 98 33 51 71

[WWW.ADEUPA-BREST.FR](http://WWW.ADEUPA-BREST.FR)